

STANISŁAWA KORSZUN, ANNA STACHOWIAK

Katedra Dendrologii i Szkółkarstwa  
Uniwersytet Przyrodniczy w Poznaniu

## PARK W LIPNICY UZUPEŁNIENIEM DZIAŁALNOŚCI AGROTURYSTYCZNEJ

**Streszczenie.** Park krajobrazowy w Lipnicy zlokalizowany jest w gminie Szamotuły. Pochodzi z drugiej połowy XVIII wieku i obejmuje powierzchnię 11,07 ha. W latach 2005-2006 wykonano szczegółowy przegląd dendroflory, który pozwolił określić gatunki drzew i krzewów. Analiza przynależności gatunków do obszarów geograficznych wykazała, że prawie 80% z ogólnej liczby drzew to rośliny pochodzenia rodzimego i europejskiego. Główne struktury gatunkowe parku to klon pospolity, jesion wyniosły, grab pospolity, lipa drobnolistna, kasztanowiec pospolity, robinia biała. Zaledwie 1,7% drzew przekracza wiek 120 lat, pozostałe mają około 40 lat. Do drzew o wymiarach pomnikowych zakwalifikowano 34 gatunki. Wymieniono tylko kilka o następujących obwodach: dąb szypułkowy – 597, 503, 280 cm; lipa drobnolistna – 464, 303, 301 cm; lipa szerokolistna – 350 cm; wiąz szypułkowy – 367, 280, 200 cm; jesion wyniosły – 316, 331, 241, 236, 226 cm. Ogólny układ parku nie uległ znacznym zmianom, pomimo pewnych przekształceń, zachował dawną kompozycję i styl krajobrazowy.

**Słowa kluczowe:** Lipnica, park krajobrazowy, inwentaryzacja drzew i krzewów

### Wstęp

Parki krajobrazowe (dworskie, przypałacowe) są świadectwem minionych epok, wyrazem tradycji i historii regionu. Zostały utworzone w oparciu o naturalne bogactwo rzeźby terenu i jego pokrycia (MICHALAK 2002). Analiza układu kompozycyjnego, dobór gatunków wykorzystywanych do zakładania parków dworskich i pałacowych, pozwalają czerpać wiedzę o dawnej sztuce ogrodowej. Piękno parków wiejskich, zabytkowych to nie tylko problem ich konserwacji, ale również kwestia kontynuowania tradycji, dążenie do zachowania dziedzictwa, wartości i elementów form sztuki ogrodniczej dla przyszłych pokoleń. Obecnie parki zabytkowe służą głównie jako miejsca wypoczynku i rekreacji, podnoszą estetykę i poziom tradycyjności wsi oraz często posiadają walory naukowe i dydaktyczne (CZEKALSKI 2000). Mają one specyficzne znaczenie dla życia współczesnych pokoleń.

W gminie Szamotuły w województwie wielkopolskim znajduje się 11 parków objętych ochroną prawną. Zajmują one łączną powierzchnię 76,33 ha. Są to obiekty o różnych obszarach: od 2,12 do 16,37 ha. Większość parków została założona w XIX wieku. Są one w różnym stanie, niektóre w dużym stopniu zniszczone. Do dobrze zachowanych można zaliczyć park krajobrazowy w Lipnicy, który został założony w XVIII wieku. Park i dwór zostały wpisane do rejestru zabytków 12.11.1990 roku pod numerem 2158/A i objęte ochroną konserwatorską (Wojewódzki Urząd Ochrony Zabytków w Poznaniu). Według informacji uzyskanej w Urzędzie Miasta i Gminy w Szamotułach, dotyczących rejestru gruntów, działka nr 21/90 należy do Zgromadzenia Sióstr Urszulanek i zajmuje powierzchnię 11,07 ha.

W niniejszej pracy postanowiono przedstawić bogactwo i różnorodność form roślinnych oraz wpływ i znaczenie otaczającego środowiska dla człowieka. Dokładne zapoznanie się ze strukturą parku pozwoliło stworzyć szczegółowy plan inwentaryzacyjny oraz wyodrębnić drzewa zasługujące na szczególną ochronę. Sporządzony inwentaryzacyjny projekt rewaloryzacji parku (186 stron maszynopisu) został przekazany Zgromadzeniu Sióstr w Lipnicy. Drugi taki sam dokument znajduje się w Katedrze Dendrologii i Szkółkarstwa Uniwersytetu Przyrodniczego w Poznaniu.

## **Materiał i metody**

Materiały do niniejszej pracy gromadzono w latach 2005-2006. Dotyczyły one charakterystyki środowiska przyrodniczego obszaru, na którym znajduje się Lipnica, oraz jego historii. Założenie dworsko-parkowe podzielono na trzy kwatery, aby dokładniej wykonać inwentaryzację. Prace terenowe dotyczące szczegółowej inwentaryzacji zadrzewień (drzew, krzewów) przeprowadzono od początku sierpnia do końca września 2005 roku. Obszar inwentaryzacji obejmował 11,07 ha. Oznaczono wszystkie taksony drzew, krzewów i pnączy oraz określono ich liczbę. Obwód pnia drzew zmierzono na wysokości 130 cm od powierzchni gleby u drzew, u których wynosił on powyżej 15 cm. W przypadku drzew wielopniowych lub pojedynczych, ale o rozgałęzionym pniu, mierzono obwody wszystkich pni za pomocą taśmy mierniczej. Wysokość niektórych drzew oceniono za pomocą fińskiego wysokościomierza Suunto PN-5/1520. Pomiar ten był często niemożliwy do wykonania ze względu na zagęszczenie koron drzew. Obserwowano i opisano ogólny wygląd oraz zdrowotność drzew. Nazwy drzew i krzewów oraz pnączy przyjęto według SENETY i DOLATOWSKIEGO (2006).

Zinwentaryzowanie krzewów rosnących pojedynczo polegało na określeniu ich wysokości i średnicy, natomiast w przypadku grup odnotowywano liczbę krzewów.

Wszystkie pomierzone drzewa, krzewy i pnącza zostały naniesione punktowo na mapę zasadniczą w skali 1:500. Umieszczenie drzew na mapie ustalono na podstawie pomiarów odległości od stałych obiektów architektury oraz sąsiednich drzew za pomocą taśmy mierniczej. Pomiary wykonywano zawsze od środka jednego do środka drugiego pnia. Za pomocą wskaźnika GPS określono dokładną lokalizację poszczególnych drzew i krzewów w terenie. Wykonano dokumentację fotograficzną zabytkowej architektury, parku oraz wybranych drzew proponowanych jako pomniki przyrody.

## **Krótką charakterystyka przyrodniczego obszaru, na którym jest położona Lipnica**

Lipnica jest położona w podprovincji Pojezierze Południowo-Bałtyckie, w mikroregionie Pojezierze Wielkopolskie, obejmującym mezoregion Pojezierze Poznańskie (GRAF 2003 za Kondrackim 1998). Teren jest urozmaicony pasmami wzgórz moreny czołowej i przyległymi do nich wysoczyznami morenowymi. Wieś Lipnica leży na równinie sandrowej z pagórkami czołowo-wydmowymi, występującej na południe od miejscowości Ostroróg, o wysokościach bezwzględnych 95-105 m n.p.m. (GRAF 2003).

W rejonie Lipnicy dominuje kompleks gleb płowych. Na północy występują gleby płowe odgórnie oglejone, na południu gleby płowe właściwe. Oba wymienione kompleksy rozdzielone są pasmem gleb rdzawych bielcowych. Niewielki fragment w południowo-wschodniej części zajmują gleby brunatne właściwe i wylugowane (GRAF 2003). W strukturze gruntów orných odczyn ich jest lekko kwaśny oraz obojętny.

## **Wyniki**

Park krajobrazowy w Lipnicy położony jest około 100 m w kierunku zachodnim od skrzyżowania dróg z Szamotuł do Pniew i z Ostroroga do Sękowa. Rozciąga się na południe od drogi asfaltowej Szamotuły–Pniewy, 8 km od gminy Szamotuły, w kierunku południowo-zachodnim. Park powstał w drugiej połowie XVIII wieku razem z budową późnobarokowego dworu, o czym świadczą ponad 200-letnie dęby, lipy i wiąz (MALINOWSKI 1986). Został on założony w układzie krajobrazowym, w oparciu o naturalne bogactwo rzeźby terenu i jego pokrycia. Z czasem park przekształcił się w regularne założenie, z trzema stawami w środkowym rejonie.

W zachodniej części parku krajobrazowego znajduje się późnobarokowy dwór (rys. 1), zbudowany w drugiej połowie XVIII wieku (ok. 1760 r.) dla rodziny Cieleckich. Stanowi on ważny akcent kompozycyjny całego założenia parkowo-ogrodowego. W 1929 roku dwór zaadaptowano na cele Zgromadzenia Sióstr Urszulanek SJK, wnętrza całkowicie przebudowano i dobudowano wschodnie, piętrowe skrzydło dla potrzeb nowych użytkowników (jeszcze za życia Konstancji Łąckiej). W roku 1986 dobudowano drugie, lewe, również piętrowe skrzydło (MALINOWSKI 1986). W tym samym okresie dokonano wymiany elewacji zewnętrznej budynku oraz osuszania przylegającego terenu. W latach dziewięćdziesiątych XX wieku wybudowano dwa filary przed głównym wejściem do kaplicy (przekaz ustny sióstr).

Obecnie zespół parkowo-dworski pozostaje pod opieką Zgromadzenia Sióstr Urszulanek SJK i jest otwarty dla wielu użytkowników. Dzięki troskliwości sióstr dwór, park i ogród są zadbane oraz utrzymane w dobrym stanie technicznym, a także użytkowym. Dwór wykorzystywany jest na mieszkania dla sióstr, zjazdy i rekolekcje oraz działalność agroturystyczną. Mieści się w nim także półpubliczna kaplica, w której odbywają się nabożeństwa dla mieszkańców Lipnicy. W parku przeprowadza się bieżące prace konserwatorskie oraz regularne zabiegi pielęgnacyjne. Ścieżki spacerowe są dobrze utrzymane – odchwaszczane, grabione, odśnieżane. Ich rekonstrukcja nie jest konieczna.



Rys. 1. Frontowa, południowa elewacja dworu (2005 r.)  
Fig. 1. Front, south manor house elevation (2005)

W wyniku szczegółowej inwentaryzacji parku w Lipnicy zewidencjonowano 1760 drzew i 385 krzewów, z których 75% stanowią gatunki rodzime. Drzewa reprezentowane są przez 17 taksonów nagozalążkowych: 6 rodzimych i 11 obcego pochodzenia (tab. 1) oraz 34 taksony okrytozalążkowe: 21 rodzimych i 13 obcego pochodzenia (tab. 2).

Najliczniej występującymi w parku drzewami są: klon pospolity (22,6% w ogólnej liczbie drzew), robinia biała (11,4%), jesion wyniosły (prawie 10%), grab pospolity (7%) oraz kasztanowiec pospolity i lipa drobnolistna (po ok. 5%) – rys. 2.

W strukturze wiekowej (rys. 3) dominują drzewa młode, w wieku od 20 (520 osobników) do 40 lat (394 osobniki). Stanowią one połowę wszystkich zinwentaryzowanych drzew w parku. Najwięcej młodych osobników to drzewa klonu pospolitego, robinii białej, sosny pospolitej, jesionu wyniosłego i lipy drobnolistnej. Wiek zaledwie 20 drzew przekracza 120 lat. Jest wśród nich m.in. 14 jesionów wyniosłych i 9 dębów szypułkowych. Najstarsze drzewa są szczególnie cenne i ich ochrona jest bardzo istotna.

W wyniku wykonanych pomiarów w 2005 roku wyznaczono 17 drzew o wymiarach pomnikowych (tab. 3). Ich rozmieszczenie na terenie parku przedstawiono na rysunku 4. Większość z wymienionych osobników jest w dobrym stanie zdrowotnym. Drzewa chore są regularnie poddawane zabiegom konserwatorskim (malowanie impregnatem, stosowanie wiązań linowych) i pielęgnacyjnym (cięcie gałęzi). Największy ubytek wgłębnny (pusty pień) posiada gledicja trójcierniowa. Leczone impregnatem u podstawy pnia jest również okaz grabu pospolitego, posiadający trzy pnie; wiąz szypułkowy o dużych nabiegach korzeniowych oraz lipa drobnolistna, w której pniu znajduje się dziupla.

Spośród zinwentaryzowanych w parku 58 gatunków krzewów do najczęściej występujących należą: lilak pospolity, jałowiec sabiński oraz bez czarny. Większość krzewów to młode nasadzenia, które dekorują drogę dojazdową do dworu i gazon przed jego

Tabela 1. Wykaz taksonów nagozalążkowych rosnących na terenie objętym inwentaryzacją  
Table 1. List of gymnosperms genus growing on terrain included in stocktaking

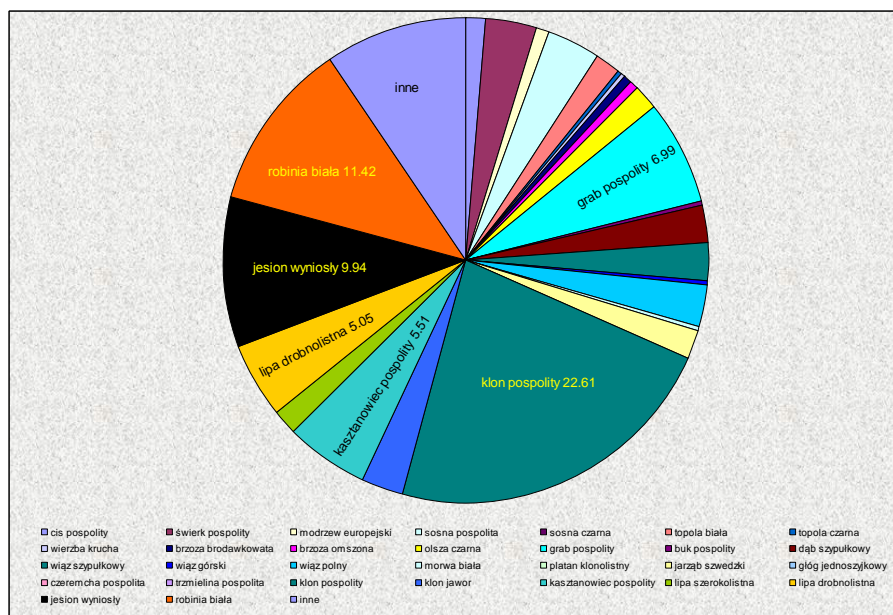
Gatunki		
rodzime	obcego pochodzenia	odmiany
<i>Juniperus sabina</i> L. – jałowiec sabiński	<i>Abies concolor</i> (Gorden et Glend) Lindl et Hildebr. – jodła jednobarwna	<i>Chamaecyparis pisifera</i> ‘Filifera’
<i>Larix decidua</i> Mill. – modrzew europejski	<i>Abies koreana</i> E.H. Wilson – jodła koreańska	<i>Chamaecyparis lawsoniana</i> ‘Alumii’, ‘Ellwoodii’, ‘Glauc’
<i>Picea abies</i> (L.) H. Karst. – świerk pospolity	<i>Ginkgo biloba</i> L. – miłorząb dwukłapowy	<i>Juniperus communis</i> ‘Hibernica’
<i>Pinus mugo</i> Turra – sosna górska	<i>Picea glauca</i> (Moench) Voss – świerk biały	<i>Juniperus scopulorum</i> ‘Skyrocket’
<i>Pinus sylvestris</i> L. – sosna pospolita	<i>Picea pungens</i> Engelm. – świerk kłujący	<i>Picea pungens</i> ‘Glauc’, ‘Koster’
<i>Taxus baccata</i> L. – cis pospolity	<i>Pinus nigra</i> J.F. Arnold – sosna czarna	<i>Pseudotsuga menziesii</i> var. <i>glauca</i>
	<i>Metasequoia glyptostroboides</i> Hu et W.C. Cheng – metasekwoja chińska	<i>Taxus baccata</i> ‘Aurea’, ‘Fastigiata’, ‘Repandens’
	<i>Platycladus orientalis</i> (L.) Franco – biota wschodnia	<i>Tsuga canadensis</i> ‘Jeddeloh’
	<i>Pseudotsuga menziesii</i> (Mirb.) Franco – daglezja zielona	
	<i>Thuja occidentalis</i> L. – żywotnik zachodni	
	<i>Thuja plicata</i> Donn. ex D. Don. – żywotnik olbrzymi	

Tabela 2. Wykaz taksonów okrytozalążkowych rosnących na terenie parku w 2005 r.  
Table 2. List of angiosperms genus growing in the park terrain in 2005

Taksony	
rodzime	obcego pochodzenia
1	2
<i>Acer platanoides</i> L. – klon pospolity	<i>Acer negundo</i> L. – klon jesionolistny
<i>Acer pseudoplatanus</i> L. – klon jawor	<i>Acer rubrum</i> L. – klon czerwony
<i>Alnus glutinosa</i> (L.) Gaertn. – olsza czarna	<i>Aesculus hippocastanum</i> L. – kasztanowiec pospolity
<i>Betula pendula</i> Roth. – brzoza brodawkowata	<i>Ailanthus altissima</i> (Mill.) Swingle – bożodrzew gruczołkowaty
<i>Betula pubescens</i> Ehrh. – brzoza omszona	<i>Catalpa bignonioides</i> Walter – surmia bignoniowa
<i>Carpinus betulus</i> L. – grab pospolity	<i>Gleditsia triacanthos</i> L. – glediczja trójcierniowa
<i>Crataegus monogyna</i> Jacq. – głóg jednoszyjkowy	<i>Liriodendron tulipifera</i> L. – tulipanowiec amerykański
<i>Fagus sylvatica</i> L. – buk pospolity	<i>Malus ×purpurea</i> (Barbier et al.) Rehder – jabłoń purpurowa
<i>Fraxinus excelsior</i> L. – jesion wyniosły	<i>Platanus ×hispanica</i> ‘Acerifolia’ – platan klonolistny
<i>Populus alba</i> L. – topola biała	
<i>Populus nigra</i> L. – topola czarna	

Tabela 2 – cd. / Table 2 – cont.

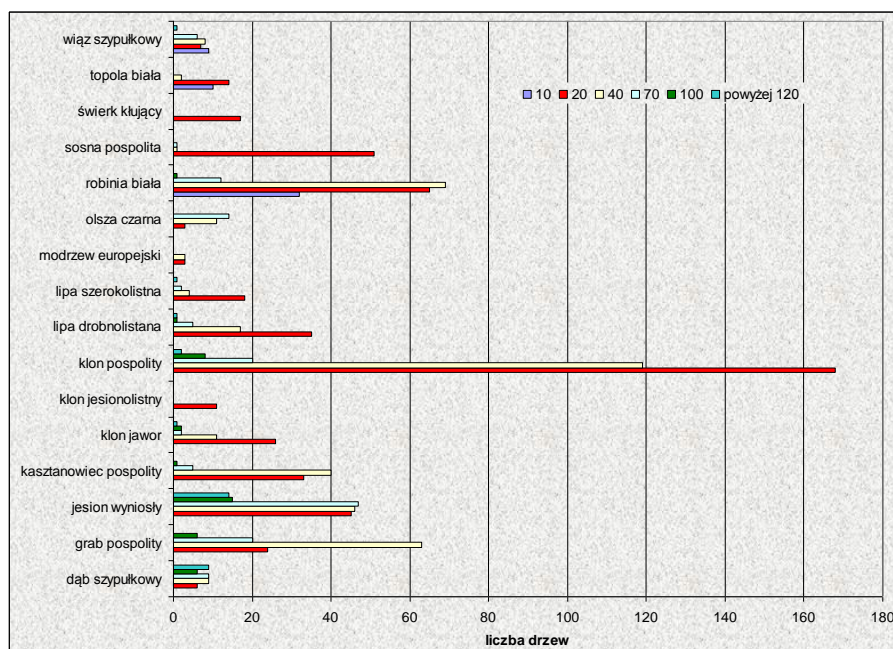
1	2
<i>Prunus cerasifera</i> Ehrh. – alycza (śliwa wiśniowa)	<i>Populus maximowiczii</i> Henry – topola Maksymowicza
<i>Prunus padus</i> L. – czeremcha pospolita	<i>Robinia pseudoacacia</i> L. – robinia biała
<i>Quercus robur</i> L. – dąb szypułkowy	<i>Salix babylonica</i> ‘Tortuosa’ – wierzba babilońska odm. pogięta
<i>Salix fragilis</i> L. – wierzba krucha	<i>Salix ×sepulcralis</i> ‘Chrysocoma’ – wierzba płacząca
<i>Sorbus intermedia</i> (Ehrh.) Pers. – jarząb szwedzki	
<i>Tilia cordata</i> Mill. – lipa drobnolistna	
<i>Tilia platyphyllos</i> Scop. – lipa szerokolistna	
<i>Ulmus glabra</i> Huds. – wiąz górski	
<i>Ulmus laevis</i> Pall. – wiąz szypułkowy	
<i>Ulmus minor</i> Mill. – wiąz polny	



Rys. 2. Procentowy udział poszczególnych gatunków w ogólnej liczbie zinventaryzowanych drzew

Fig. 2. Proportional participation of individual species in general number of catalogued trees

frontem. Samodzielną wielobarwną grupę tworzą krzewy rosnące między dworem a pralnią oraz w pobliżu figury Matki Boskiej. Godne uwagi są pojedyncze krzewy na polanie parkowej, na wschód od stawu nr 1. Skupiny rosnące najliczniej pod drzewami tworzone są głównie przez śnieguliczkę, bez czarny i lilaki.



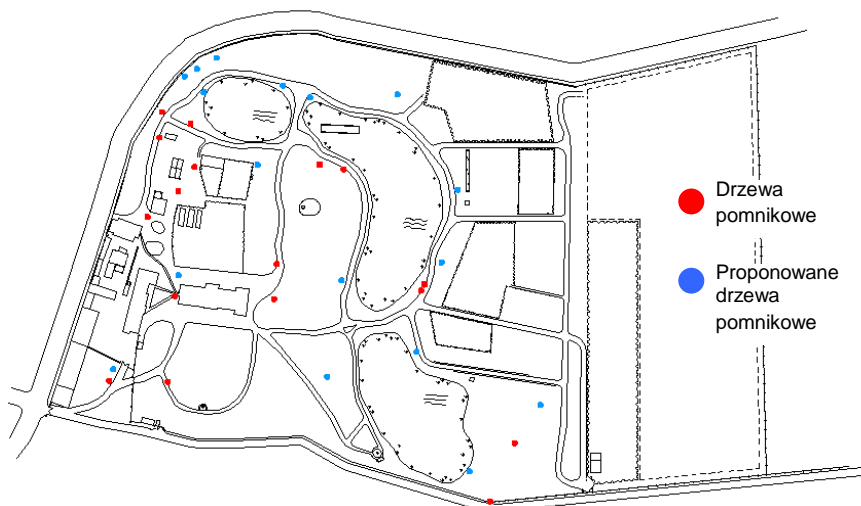
Rys. 3. Liczba wybranych gatunków drzew w różnych przedziałach wiekowych  
 Fig. 3. Number of chosen tree species in different range of age

Tabela 3. Drzewa kwalifikujące się do miana pomnika przyrody  
 Table 3. Trees qualified as potential for nature monument label

Lp.	Nr inw.	Położenie geograficzne		Nazwa gatunku	Obwód pnia na wys. 130 cm [cm]	Wysokość [m]
		N	E			
1	2	3	4	5	6	7
1	983	52°34.297'	16°28.249'	<i>Acer pseudoplatanus</i> L. – klon jawor	244	22,5
	1 028	52°34.284'	16°28.307'	<i>Carpinus betulus</i> L. – grab pospolity	233; 172,171	16,5
3	788	52°34.281'	16°28.419'	<i>Fraxinus excelsior</i> L. – jesion wyniosły	274	32,0
4	808	52°34.270'	16°28.433'		331	34,0
5	1 582	52°34.153'	16°28.439'		316	25,5
6	151	52°34.227'	16°28.287'		312	17,5
7	4	52°34.234'	16°28.249'	<i>Populus nigra</i> L. – topola czarna	235	21,5
8	1 017	52°34.310'	16°28.326'	<i>Quercus robur</i> L. – dąb szypułkowy	503	26,5
9	1 569	52°34.169'	16°28.475'		537	26,5

Tabela 3 – cd. / Table 3 – cont.

1	2	3	4	5	6	7
10	87	52°34.255'	16°28.310'	<i>Tilia cordata</i> Mill. – lipa drobnolistna	464	25,0
11	584	52°34.243'	16°28.368'		333	15,8
12	907	52°34.252'	16°28.371'		301	25,5
13	972	52°34.295'	16°28.328'	<i>Tilia platyphyllos</i> L. – lipa szeroko- listna	350	14,5
14	1 067	52°34.317'	16°28.336'	<i>Ulmus laevis</i> Pall. – wiąz szypułkowy	367	34,5
15	1 073	52°34.310'	16°28.343'		245	26,5
16	1 416	52°34.230'	16°28.443'		200; 194	22,5
17	1 411	52°34.232'	16°28.444'	<i>Ulmus minor</i> Mill. – wiąz polny	240	23,0



Rys. 4. Lokalizacja drzew o wymiarach pomnikowych i proponowanych jako pomnikowe  
 Fig. 4. Localization of trees having nature monument dimensions and proposed as nature monuments

Zdrowotność zinwentaryzowanych drzew oceniono jako dobrą. Stałej obserwacji wymagają wszystkie kasztanowce pospolite zaatakowane przez szrotówkę kasztanowcowiaczką (*Cameraria ohridella* Deschka et Dimić) oraz klony pospolite porażone przez czarną plamistość liści, jak również drzewa pomnikowe, będące pod opieką konserwatora przyrody. Z upływem lat należy nie dopuszczać do nadmiernego rozrastania się krzewów oraz pamiętać o corocznym usuwaniu samosiewów i odrostów.



## Podsumowanie i zalecenia do przeprowadzenia rewaloryzacji parku

Zabytkowe założenia parkowe powiązane są z historią danego terenu oraz widocznym współcześnie wpływem wcześniejszych wydarzeń. Park i dwór w Lipnicy powstał dla rodziny szlacheckiej, stąd struktura i układ kompozycyjny parku zaprojektowane przez specjalistów, zostały dostosowane do stylu charakterystycznego dla ówczesnych czasów. Z biegiem lat majątek zmieniał właścicieli, ale za każdym razem pozostawał pod stałą opieką. Prawdopodobnie tylko dzięki temu pierwotne cechy założenia nie uległy zatraceniu. Zaistniałe współcześnie zmiany wynikają z odmiennego charakteru użytkowania niektórych fragmentów parku.

Podstawową zasadą w utrzymaniu dobrego stanu parku-ogrodu jest nieustanna pielęgnacja szaty roślinnej, sprzyjająca jej wzrostowi i rozwojowi, nawożenie, ochrona przed chorobami i szkodnikami oraz niekorzystnym wpływem warunków zewnętrznych. Brak tych zabiegów lub niesystematyczne ich wykonywanie prowadzi często do nieodwracalnych ubytków czy zmniejszenia żywotności drzew i krzewów. Im lepszy jest stan starych ogrodów, tym większa jest ich wartość.

Wzbogacanie starych ogrodów nowymi formami roślinnymi obcego pochodzenia powinno się odbywać w sposób kontrolowany i umiarkowany, aby nie dopuścić do zagłuszenia czy ograniczenia rozwoju roślinności rodzimej. Elementy te niewątpliwie dostarczają nowych, atrakcyjnych walorów plastycznych, jednak w ogrodach historycznych i zabytkowych pozostają formami obcymi.

Dzięki przeprowadzonej inwentaryzacji możliwe stało się określenie zasobu zabytkowego, struktury gatunkowej oraz liczbowej dendroflory parku w Lipnicy. Stwierdzono, iż ogólny układ parku nie uległ znacznym zmianom i pomimo pewnych przekształceń, zachował dawną kompozycję i styl krajobrazowy. Obecnie stanowi on świadectwo przeszłości, a jednocześnie uzupełnia różnorodną działalność Sióstr Urszulanek, w tym agroturystyczną, stanowiąc miejsce spacerów i odpoczynku odwiedzających Lipnicę gości.

## Wnioski

1. Park i dwór w Lipnicy są cennymi zabytkami historycznymi, gdzie rozwija się aktywne życie kulturalne i agroturystyczne.
2. W parku rośnie 2145 drzew i krzewów z dużą przewagą roślin rodzimych.
3. Spośród drzew obcego pochodzenia na uwagę zasługują: glediczja trójcierniowa, tulipanowiec amerykański, metasekwoja chińska i miłorząb dwukłapowy.
4. Wytypowano 17 drzew kwalifikujących się do miana pomnika przyrody.

## Literatura

- CZEKAŁSKI M., 2000. Drzewa i krzewy ozdobne w 21 parkach wiejskich Wielkopolski. Roczn. Dendrol. 48: 113-131.
- GRAF R., 2003. Komentarz do mapy hydrograficznej w skali 1:50 000. Arkusz N-33-129-B. Pniewy. Wyd. UAM, Poznań.

MALINOWSKI T., 1986. Dokumentacja ewidencyjna parku-ogrodu Zgromadzenia Sióstr Urszulanek w Lipnicy. Wojewódzki Konserwator Przyrody, Poznań.

MICHALAK H., 2002. Założenia folwarczno-dworsko-parkowe w Wielkopolsce, problemy ochrony i rewitalizacji. W: *Obszary wiejskie – problemy, projekty, wizje*. Red. E. Raszeja. Wyd. AR, Poznań: 79-87.

SENETA W., DOLATOWSKI J., 2006. *Dendrologia*. Wyd. Nauk. PWN, Warszawa.

## THE PARK AT LIPNICA AS SUPPLEMENT OF AGRITOURISTIC ACTIVITY

**Summary.** The landscape park at Lipnica is located in commune Szamotuły. It was established in second half of XVIII century and its area takes 11.07 ha. In 2005-2006 a detailed review of woody plants was carried out, which permitted to name species of trees and shrubs. Analysis of membership of species to geographical territories showed, that almost 80% from main number of trees and shrubs are native or European plants. Main species structures of the park are: *Acer platanoides*, *Robinia pseudoacacia*, *Fraxinus excelsior*, *Carpinus betulus*, *Tilia cordata*, *Aesculus hippocastanum*. Only 1.7% of trees are over 120 years old, all the rest of species about 40. 34 species were qualified as reaching monument dimensions. There were mentioned only a few species having such circumferences: *Quercus robur* – 597, 503, 280 cm, *Tilia cordata* – 464, 303, 301 cm, *Tilia platyphyllos* – 350 cm, *Ulmus laevis* – 367, 280, 200 cm, *Fraxinus excelsior* – 316, 331, 241, 236, 226 cm. Main structure of the park did not change very much, despite of some conversions, it preserved old composition and landscape style.

**Key words:** Lipnica, landscape park, stocktaking of trees and shrubs

*Adres do korespondencji – Corresponding address:*

Stanisława Korszun, Katedra Dendrologii i Szkółkarstwa, Uniwersytet Przyrodniczy w Poznaniu, ul. Szamotulska 28, Baranowo, 62-081 Przeźmierowo, Poland, e-mail: kdis@au.poznan.pl

*Zaakceptowano do druku – Accepted for print:*

24.10.2008

*Do cytowania – For citation:*

Korszun S., Stachowiak A., 2009. Park w Lipnicy uzupełnieniem działalności agroturystycznej. *Nauka Przyr. Technol.* 3, 1, #7.