

PAWEŁ SEBASTIAN WIERZCHOŃ

Katedra Botaniki i Ekologii

Uniwersytet Technologiczno-Przyrodniczy im. Jana i Jędrzeja Śniadeckich w Bydgoszczy

STRUKTURA FUNKCJONALNO-PRZESTRZENNA OGRODÓW PRZYDOMOWYCH W ORZYSZU

THE FUNCTIONAL AND SPATIAL STRUCTURE
OF RESIDENTIAL GARDENS IN ORZYSZ

Abstrakt

Wstęp. Podobnie jak w całej Polsce, również w Orzyszu powstają dziesiątki nowych domów jednorodzinnych, a wraz z nimi – ogrody przydomowe, ogrody zaś przy starych domostwach ulegają przekształceniom. Celem artykułu było określenie istniejącej struktury orzyskich ogrodów i próba prognozy kierunku zmian.

Materiał i metody. Badaniami ankietowymi objęto 120 działek – 60 ogrodów nowych i 60 starych. Pytano o główne struktury ogrodu, zagospodarowanie, obiekty lokowane na działkach, małą architekturę oraz inspiracje do projektu ogrodu.

Wyniki. Stwierdzono istotne różnice pomiędzy ogrodami założonymi przed 2000 rokiem i po tym roku. Wspólne były: sad, warzywnik oraz teren pomiędzy budynkami przypominający wiejskie podwórko. Ogrody stare były bogatsze pod względem ogrodowym i bardziej kolorowe niż ogrody nowe. Te z kolei stopniowo upodabniały się do ogrodów z dużych miast.

Wnioski. Orzyskie ogrody, pomimo że stają się coraz bardziej nowoczesne, to jednak pod względem strukturalnym różnią się od współczesnych ogrodów miejskich przedstawianych w mediach. Tworzą swoiste ogniwo pomiędzy modelowymi ogrodami współczesnymi a ogrodami wiejskimi.

Słowa kluczowe: architektura krajobrazu, formy ogrodowe, mała architektura ogrodowa, moda ogrodowa, ogród miejski, przedogródek, współczesny ogród

Wstęp

Ogród należy do miejsc, w których człowiek może czuć się wyjątkowo. Styczność z przyrodą daje radość i, jak twierdzi Zawislak (2015), nader pozytywnie wpływa na kondycję psychiczną i fizyczną człowieka. Nie dziwi zatem stwierdzenie Gawryszewskiej (2006): *Jeśli człowiek ma jakieś miejsce na Ziemi, to jest nim przede wszystkim*

jego przestrzeń egzystencjalna – dom i ogród. Jak przed wiekami, tak i dziś na kształtowanie się tej przestrzeni istotny wpływ wywierają warunki lokalne rejonu, w którym się znajduje. Na istnienie poszczególnych struktur w ogrodach, ich funkcję i lokalizację mają wpływ nie tylko uwarunkowania klimatyczno-glebowe, finansowe czy prawne. Podobną wagę, jak twierdzi Majdecki (2007), ma również aspekt kulturowy, zmysł twórczy projektanta i użytkowników ogrodu oraz ogólne trendy i moda ogrodowa panujące w danym miejscu i czasie. Ogrody przydomowe powinny spełniać potrzeby i oczekiwania ich użytkowników, jednocześnie będąc wkomponowanymi w lokalny krajobraz i kulturę. Mazurski klimat, odległość od dużych ośrodków miejskich, bogactwo okolicznej fauny i flory, wreszcie mentalność i stan majątkowy zamieszkującej miasto społeczności musiały mieć wpływ na koncepcję i ostateczną prezentację orzyskich ogrodów przydomowych.

Wobec powyższego, praca ta, której głównym celem było określenie istniejącej struktury ogrodów na terenie miejskich posesji w Orzyszu, stanowić może również odpowiedź na pytanie: czy struktura funkcjonalno-przestrzenna ogrodu przydomowego w małym, mazurskim miasteczku, jakim jest Orzysz, różni się od typowej, modelowej struktury ogrodów miejskich? Wskazuje także, czy moda ogrodowa i propozycje zawarte w publikacjach i środkach masowego przekazu mają wpływ na kształtowanie się orzyskich ogrodów przydomowych.

Material i metody

Badaniami objęto 120 działek o charakterze miejskim, na których zlokalizowano zabudowę mieszkaniową jednorodziną. Dane uzyskano na podstawie kwestionariuszy ankiety, wypełnianych samodzielnie przez respondentów, wywiadu swobodnego z właścicielami posesji, obserwacji własnych, szkiców, zdjęć oraz informacji (m.in. dotyczących warunków zabudowy) i map z Urzędu Miejskiego w Orzyszu oraz Starostwa Powiatowego w Piszcu (w tym: Miejscowego Planu Zagospodarowania Przestrzennego Miasta Orzysz oraz aktualnej mapy zasadniczej, która była wykorzystana przy określaniu wielkości arealu, jaki zajmują poszczególne struktury na działkach).

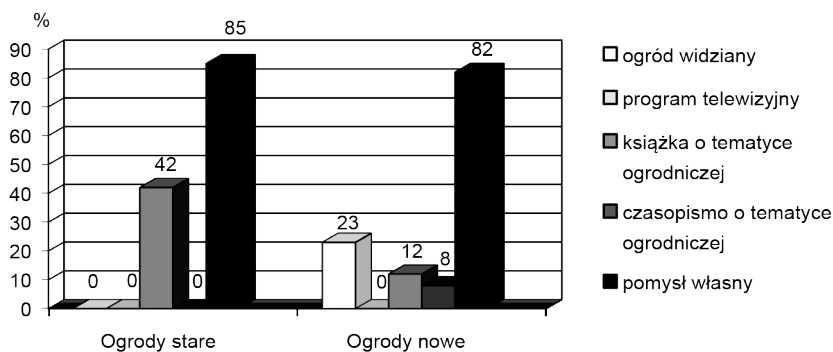
Orzyskich ogrodów nie można traktować całościowo, ponieważ struktura tych starszych znacznie się różni, zarówno pod względem przestrzennym, jak i funkcjonalnym, od struktury ogrodów nowo powstałych, toteż na podstawie wywiadów z właścicielami określono wiek parcel i dokonano ich podziału na dwie grupy: 60 działek starych (zagospodarowanych przed rokiem 2000) i 60 nowych (gdzie wszystkie nasadzenia, lub zdecydowana ich większość, były wykonane po 2000 roku).

W ankiecie pytano o inspiracje przy projektowaniu ogrodu, podstawowe struktury, ich rodzaje, funkcje, liczbę i areal, jaki zajmują, oraz obiekty występujące na działkach. Na podstawie uzyskanych danych stworzono tabele częstości występowania poszczególnych elementów oraz sporządzono syntezę graficzne układów przestrzennych. Porównując elementy i struktury występujące na działkach starych i nowych, można było określić kierunek zmian zachodzących w przydomowych ogrodach w Orzyszu.

Istotność różnic pomiędzy działkami starymi a nowymi obliczano za pomocą testu t Studenta dla dwóch wskaźników struktury. Obliczenia wykonano w programie Statistica 12 PL firmy StatSoft.

Wyniki

Na rynku dostępnych jest szereg książek, poradników, czasopism i programów telewizyjnych poruszających tematykę ogrodów i ich aranżacji, jednak zdecydowana większość ankietowanych deklaruje, iż na ostateczny wygląd ogrodu wpływ miała jedynie dostępność materiałów (stricte powiązana z ofertą miejscowych placówek handlowych) oraz inwencja twórcza właścicieli posesji (rys. 1). Niecała połowa posiadaczy działek starych przy projektowaniu ogrodu korzystała ze wskazówek zawartych w poradnikach. Właściciele ogrodów nowych znacznie rzadziej czerpali wzorce z książek, sięgali za to po czasopisma o tematyce ogrodniczej, takie jak: „Ogrody” (2%), „Kwietnik” (3%), „Mój Piękny Ogród” (3%) czy „Działkowiec” (3%). Na ogół jednak źródłem inspiracji były dla nich ogrody niegdys widziane.



Rys. 1. Czynniki mające wpływ na projekty ogrodów

Podstawowe struktury

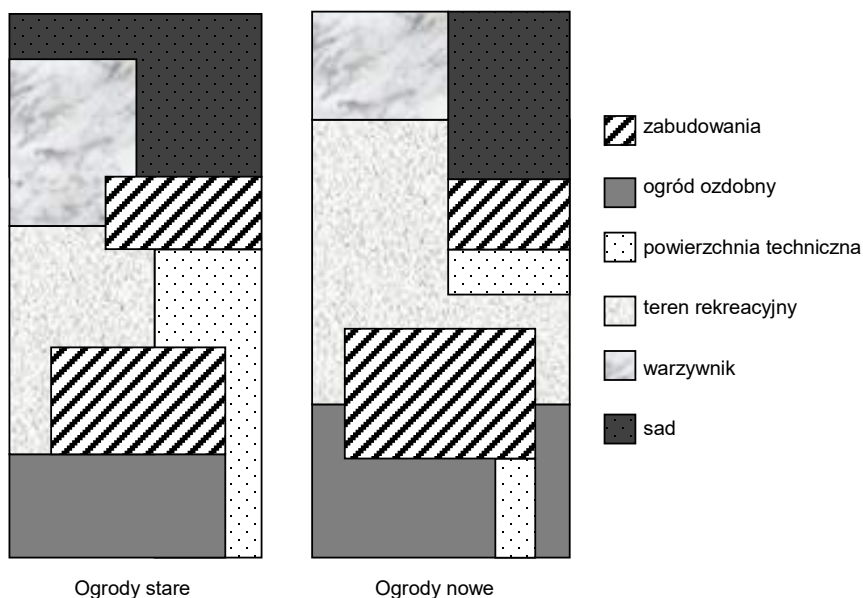
Strukturami wspólnymi dla wszystkich badanych działek i najczęściej się na nich znajdującymi, oprócz domu, budynku gospodarczego i garażu wraz z podjazdem, były: frontowy ogród ozdobny oraz teren rekreacyjny (tab. 1). Na działkach starych dużą popularnością cieszyły się również struktury takie, jak sad czy warzywnik.

Pod względem strukturalnym posesje nowe różniły się od starych nie tylko liczbą występujących na nich elementów, lecz także wielkością areálu zajmowanego przez te elementy na działce (rys. 2). Dla użytkowników parceli starych ważną rolę odgrywało posiadanie sadu, warzywnika i powierzchni technicznej. Struktury te występowały na większości działek i łącznie zajmowały prawie ich połowę. Na posesjach nowych pojawiały się rzadziej i zajęta nimi była niespełna $\frac{1}{3}$ powierzchni gruntu. Szczególnie rola terenu technicznego straciła na znaczeniu, często ograniczał się on jedynie do podjazdu. Nadrzędną funkcję zaczął pełnić teren rekreacyjny, zajmował on prawie dwukrotnie większy areál niż na posesjach starych. Znacznie wzrosła także wielkość frontowego ogrodu ozdobnego. Zauważalna jest też tendencja do zacierania się granic pomiędzy poszczególnymi strukturami działki.

Tabela 1. Podstawowe struktury w ogrodach dwóch kategorii wiekowych (%)

Struktura	Ogrody stare	Ogrody nowe	Istotność różnicy
Dom	100	100	ns
Przedogródek, frontowy ogród ozdobny	100	100	ns
Podjazd	97	98	ns
Teren rekreacyjny	93	98	ns
Garaż, wiata	85	93	ns
Budynek gospodarczy	93	70	**
Teren techniczny	83	67	**
Sad	88	63	**
Warzywnik	87	55	**

**P < 0,01, ns – różnica nieistotna.



Rys. 2. Synteza graficzna struktury ogrodów dwóch kategorii wiekowych

Zagospodarowanie działki

Wśród obiektów lokowanych na działkach starych najczęściej spotykano rabaty bylinowe i sezonowe, tudzież kompostowniki (tab. 2). Często występowały także różne składziki, szklarnie oraz nasadzenia krzewów jagodowych. Dużą popularnością, w obu kategoriach wiekowych parceli, cieszyły się meble ogrodowe.

Tabela 2. Podstawowe obiekty w ogrodach dwóch kategorii wiekowych (%)

Obiekt	Ogrody stare	Ogrody nowe	Istotność różnicy
Rabata bylin	80	60	**
Klomb, rabata sezonowa	73	47	**
Meble ogrodowe	62	68	ns
Kompostownik	75	42	**
Szopa, drewnitnia	55	8	**
Krzewy jagodowe (np. maliniak)	37	18	**
Szklarnia, folia	27	7	**
Ogród skalny	25	17	ns
Ogród ziołowy	18	8	ns
Oczko wodne	10	12	ns

**P < 0,01, ns – różnica nieistotna.

Kompozycja rabat kwiatowych nie była tak finezyjna jak tych projektowanych przez współczesnych architektów krajobrazu. Miały przeważnie układ geometryczny, kwatrowy, a dość zwarto posadzone na nich rośliny ozdobne sprawiały wrażenie w całości przeznaczonych na kwiat cięty. Z drugiej strony rabaty te, kipiąc kolorowymi kwiatami i ziołami, stanowiły romantyczny, barwny akcent, nierzadko nadając krajobrazowi miejskich działek wiejski charakter.

Mała architektura

Elementami małej architektury, występującymi w większości ogrodów, były kraty i pergole (tab. 3). Popularne były także huśtawki, ławki oraz różne murki. Często można było napotkać urządzenia dla dzieci, altany i schody, a w ogrodach nowych – wydzielone miejsce na grill lub ognisko.

Tabela 3. Elementy małej architektury w ogrodach dwóch kategorii wiekowych (%)

Element	Ogrody stare	Ogrody nowe	Istotność różnicy
1	2	3	4
Krata	87	78	ns
Huśtawka	40	50	ns
Murek	30	58	**
Pergola	30	55	**
Ławka	30	23	ns
Piaskownica	13	23	ns

Tabela 3 – cd.

1	2	3	4
Altana	18	27	ns
Schody	17	28	ns
Plac zabaw	15	20	ns
Ława hollywoodzka	18	17	ns
Miejsce na grill, ognisko	2	18	**

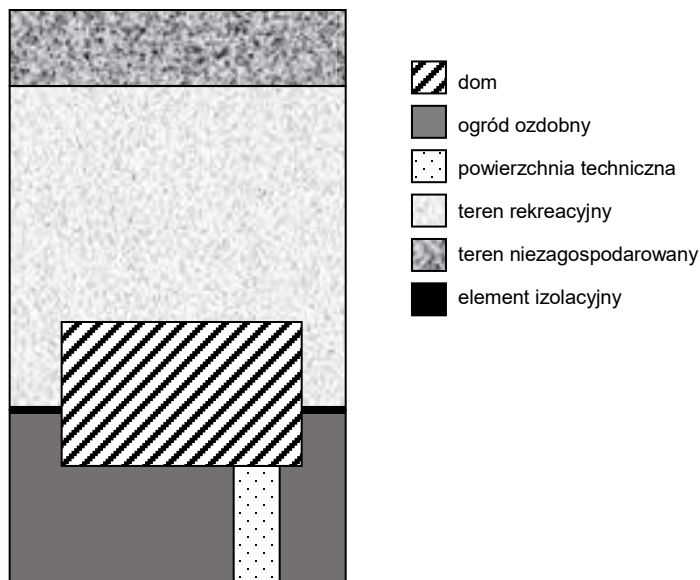
**P < 0,01, ns – różnica nieistotna.

Dyskusja

Niegdyś osoby samodzielnie kreujące swe ogrody korzystały z wielu poradników i książek o tematyce ogrodniczej, ergo wiele pomysłów w nich zawartych znalazło swe odzwierciedlenie w starszych orzyskich ogrodach. Jednak ostatnio źródło inspiracji się zmienia: większość rozwiązań zastosowanych w ogrodach nowych została zapożyczona z innych ogrodów, już istniejących.

Tradycyjna użyteczność ogrodu malała wraz ze wzrostem nowoczesności działki. Zgodnie z doniesieniami innych autorów (Górska-Kłęk, 2016; Marks i in., 2012) takie struktury, jak sad czy warzywnik, tak charakterystyczne dla ogrodu polskiego, w ogrodach nowych stopniowo były redukowane na rzecz terenu rekreacyjno-wypoczynkowego. Różnice te w pewnej mierze były związane z sytuacją majątkową, a także nieco innym trybem życia posiadaczy działek starych i nowych. Gros właścicieli parceli starych to osoby starsze, mniej zamożne, za to dysponujące większą ilością wolnego czasu, bardziej samodzielne i zaangażowane w prace gospodarcze i ogrodowe (wywiad z właścicielami posesji). Pojawiającego się często w nowoczesnych założeniach ogrodowych elementu izolacyjnego, oddzielającego frontowy ogród ozdobny od ogrodu właściwego za domem, o którym wspominają Fedor (2009), Haber i Urbański (2001), Gawryszewska (2006) czy Majorowski (2009) (rys. 3), w orzyskich ogrodach nie notowano. Również teren niezagospodarowany w ogrodach orzyskich praktycznie nie występował. Niekiedy na fragmencie działki składowano bardziej lub mniej potrzebne przedmioty, lecz jedynie czasowo. Granica pomiędzy terenem rekreacyjnym a powierzchnią techniczną często ulegała zatarciu. W efekcie powstawał otoczony zabudowaniami uniwersalny plac, przypominający wiejskie podwórko. Był on charakterystycznym elementem zdecydowanej większości działek w Orzyszu.

Tradycyjne rabaty, pełne kolorowych kwiatów i ziół, w ogrodach orzyskich, podobnie jak w badaniach Harkot i Lipińskiej (2007), stopniowo zostają ograniczane i wypierane z otoczenia domów na rzecz trawników. Taki ogród, jak zauważyła Gawryszewska (2013), z *trawnikiem pośrodku i kolekcją roślin ozdobnych na rabatach wokół niego staje się stereotypowym ogrodem przydomowym, znanym z reklam i okładek magazynów ogrodniczych*. Często okolony szpalerem iglaków, podobnie jak nowoczesne przedogródki opisane przez Całą i Orzechowską (2007), zawiera rośliny wymagające znacznych nakładów pracy przy ich uprawie.



Rys. 3. Syntetyczny przykład struktury współczesnego ogrodu przydomowego (Fedor, 2009; Gawryszewska, 2006; Haber i Urbański, 2001; Majorowski, 2009)

Istnienie takich elementów, jak murki oporowe czy schody, podyktowane było potrzebą wynikającą z ukształtowania terenu. Tylko w nielicznych ogrodach nowych schody pełniły – oprócz funkcji użytkowej – również ozdobną.

W związku z mnogością rzek, jezior, stawów, bagien i cieków wodnych w okolicy w ogrodach orzyskich oczka wodne z fontannami cieszyły się nikłą popularnością, natomiast często wykorzystywany element użytkowy i zdobniczy stanowiły wszelkiego rodzaju pergole i kraty. Według Sygi (2003) stworzenie solidnej podpory na pnącza nie musi się wiązać z wysokimi kosztami. W większości badanych posesji elementy te były zrobione własnoręcznie przez użytkowników ogrodów. Tworzywem zwykle było drewno lub metalowe elementy poddane recyklingowi. W 8% ogrodów nowych pomalowane na biało pergole nie stanowiły podpory dla pnączy, pełniły jedynie funkcję ozdobną.

W każdym ogrodzie powinno się znaleźć również wygodne siedzisko (Związek Szkółkarzy Polskich, 2004), toteż w różnych zakątkach orzyskich ogrodów lokowano ławki, huśtawki i meble ogrodowe.

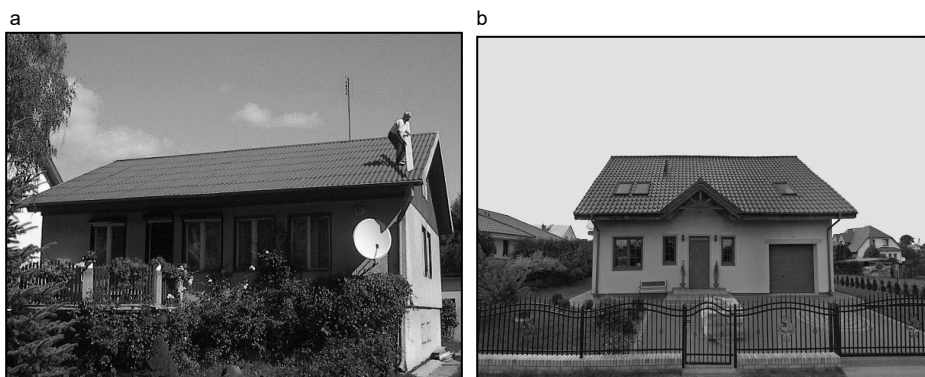
Podsumowanie

Ważnym elementem odróżniającym orzyskie ogrody od współczesnych ogrodów miejskich było istnienie sadu i warzywnika. Struktury te w nowoczesnych ogrodach występują jedynie sporadycznie. Ogrody orzyskie miały również nieco inny podział przestrzeni, a także uniwersalny plac przy domu, otoczony zabudowaniami. Nie wpro-

wadzano elementu izolacyjnego pomiędzy frontowym ogrodem ozdobnym a tym z tyłu domu, nie wydzielano także terenu niezagospodarowanego.

We frontowych ogrodach ozdobnych działek nowych zauważalna była częściowa geometryzacja planu i pojedyncze elementy charakterystyczne dla minimalizmu, alternatywnie postmodernizmu. Nie były to jednak ogrody, które można by było zaliczyć do dojrzałych. Dodatkowo jeden od drugiego niewiele się różniły.

Na podstawie porównania ogrodów starych i nowych (rys. 4) można prognozować dalszą unifikację ogrodów orzyskich i współczesnych, stereotypowych ogrodów miejskich. Najnowsze trendy i moda ogrodowa wnikały do orzyskich ogrodów głównie poprzez oferty miejscowych marketów i sklepów ogrodniczych. Pewnym hamulcem dla tego procesu była sama mentalność żyjących tam ludzi. Przywiązani do tradycji i żyjący blisko natury, byli niechętnie ustosunkowani do supernowoczesnych produktów i rozwiązań, zatem popyt na nie nie był tak duży jak w ośrodkach wielkomijskich.



Rys. 4. Ogród stary, założony przed 2000 rokiem (a), i nowy, zagospodarowany po 2000 roku (b)

Chociaż ogrody orzyskie powoli upodabniają się do współczesnych ogrodów przydomowych z dużych miast, nie są z nimi tożsame. Są mniej wypielęgnowane, mniej nowoczesne, za to pozostają w większej harmonii z naturą.

Literatura

- Cała, A., Orzechowska, I. (2007). Rola ogrodu przydomowego w kształtowaniu wizerunku wsi. W: B. J. Gawryszewska, K. Herman (red.), *Ogród za oknem. Współczesny ogród przydomowy w teorii architektury krajobrazu* (ss. 42–46). Warszawa: Ideagrafia.
- Fedor, J. (2009). *Ogród naturalny*. Warszawa: Bauer-Weltbild Media.
- Gawryszewska, B. J. (2006). *Historia i struktura ogrodu rodzinnego*. Warszawa: Wyd. SGGW.
- Gawryszewska, B. J. (2013). *Ogród jako miejsce w krajobrazie zamieszkiwanym*. Warszawa: Wieś Jutra.
- Górska-Kłęk, L. (2016). ABC „zielonej opieki”. Ser. Biblioteka Nestora, 8. Wrocław: Dolnośląski Ośrodek Polityki Społecznej.
- Haber, Z., Urbański, P. (2001). *Kształtowanie terenów zieleni z elementami ekologii*. Poznań: Wyd. UP.

- Harkot, W., Lipińska, H. (2007). Trawniki we współczesnych ogrodach przydomowych na wsi. *Czas. Tech. Architekt.*, 104, 5-A, 204–206.
- Majdecki, L. (2007). *Historia ogrodów. T. 2. Od XVIII wieku do współczesności*. Warszawa: Wyd. Nauk. PWN.
- Majorowski, M. (2009). *Ogród rodzinny. Historia i współczesność*. Warszawa: Bellona.
- Marks, E., Połucha, I., Elkhatib, A. O. (2012). Współczesne trendy zagospodarowania przestrzeni przydomowej obszarów wiejskich na wybranych przykładach. *Acta Sci. Pol. Adm. Locor.*, 11, 3, 185–199.
- Syga, P. (2003). Tania pergola. *Kwiatnik*, 11, 48–49.
- Zawiślak, G. (2015). Hortiterapia jako narzędzie wpływające na poprawę zdrowia psychicznego i fizycznego człowieka. *Ann. Univ. Mariae Curie-Skłodowska Sect. EEE*, 25, 1, 21–31.
- Związek Szkółkarzy Polskich. (2004). W roli głównej łąka. *Ogrody*, 7, 34.

THE FUNCTIONAL AND SPATIAL STRUCTURE OF RESIDENTIAL GARDENS IN ORZYSZ

Abstract

Background. Like in other places in Poland, dozens of new houses and residential gardens are being built in Orzysz. Gardens near old houses are being transformed. The aim of this article is to analyse the current structure of gardens in Orzysz and to forecast trends of changes.

Material and methods. A questionnaire survey was conducted on 120 plots – 60 old gardens and 60 new ones. The respondents were asked about the main structures of their gardens, development, facilities, furniture and inspirations for the garden design.

Results. The results showed significant differences between the gardens established before 2000 and those established after that year. Both groups had orchards, vegetable gardens and areas between buildings which resembled country yards. The old gardens were characterised by greater species and architectural diversity. They were more colourful. The new gardens were gradually becoming more similar to gardens in big cities.

Conclusions. Despite the fact that gardens in Orzysz are becoming more and more modern, their structure differs from contemporary urban gardens shown in the media. They are a specific link between contemporary model urban gardens and rural ones.

Keywords: landscape architecture, garden forms, garden furniture, garden trends, urban garden, front garden, modern garden

Adres do korespondencji – Corresponding address:

Paweł Sebastian Wierzchoń, ul. Zapolskiej 14 m. 106, 85-149 Bydgoszcz, Poland, e-mail: pawel.wierzchon@o2.pl

Zaakceptowano do opublikowania – Accepted for publication:

18.06.2018

Do cytowania – For citation:

*Wierzchoń, P. S. (2018). Struktura funkcjonalno-przestrzenna ogrodów przydomowych w Orzyszu. *Nauka Przyr. Technol.*, 12, 2, 163–171. <http://dx.doi.org/10.17306/J.NPT.00239>*