

Dział: Ogrodnictwo

ISSN 1897-7820

http://www.npt.up-poznan.net/tom2/zeszyt3/art_16.pdf

Copyright ©Wydawnictwo Uniwersytetu Przyrodniczego w Poznaniu

MARIA CHOJNACKA

Katedra Terenów Zieleni
Uniwersytet Przyrodniczy w Poznaniu

UWARUNKOWANIA REWALORYZACJI PARKU W LEDNOGÓRZE (GMINA ŁUBOWO)

Streszczenie. Położony na brzegu jeziora Lednica, posiadający bogaty drzewostan park w Lednogórze, wyrazisty akcent w rolniczym krajobrazie Lednickiego Parku Krajobrazowego, ulega stopniowej degradacji. Czytelna w terenie i potwierdzona dokumentami kompozycja powoli ulega zatarciu. W 1900 roku w parku wybudowano kościół, co zburzyło pierwotny układ założenia. Do dużych strat w drzewostanie parku, postrzeganego jako „mienie poniemieckie”, doszło po 1945 roku podczas prowadzenia przez park instalacji. Dalsza systematyczna degradacja założenia była spowodowana intensywnością użytkowania tego niedużego obiektu, w którym skupia się kilka funkcji: mieszkalna, usługowa, sportowo-rekreacyjna i sakralna. W ostatnich latach z parku usunięto kilka starych drzew – kluczowych elementów kompozycji. Po przeprowadzeniu szczegółowej inwentaryzacji zadrzewień i analizie materiałów archiwalnych zaproponowano projekt rewaloryzacji parku szanujący historyczne pozostałości i uwzględniający współczesne uwarunkowania. Jego realizacja przyczyni się do zachowania tego cennego składnika krajobrazu kulturowego Lednickiego Parku Krajobrazowego.

Słowa kluczowe: park krajobrazowy, aleja, szpaler grabowy, Lednogóra

Wstęp

Przedmiotem opracowania jest park we wsi Lednogóra leżący nad jeziorem Lednica. Ziemię otaczające jezioro, ze względu na cenne walory krajobrazowe i kulturowe, a szczególnie pamiątki historyczne z okresu formowania się polskiej państwowości, zostały w 1988 roku objęte ochroną jako Lednicki Park Krajobrazowy (CHOJNACKA i RASZKA 2007). W odlesionym, rolniczym krajobrazie Parku wyjątkowo czytelną i cenną spuścizną kulturową są historyczne założenia zieleni: parki dworskie, kompozycje zieleni cmentarnej, obsadzenia przydrożne. Istniejący od 20 lat Park nie posiada dotychczas planu ochrony – aktu niezbędnego dla prawidłowego funkcjonowania tego rodzaju obszaru chronionego, gwarantującego ochronę jego walorów. Jednym z warun-

ków sporządzenia planu ochrony jest zebranie rzetelnej wiedzy o tych walorach i rozpoznanie zagrożeń, na jakie są one narażone. Park w Lednogórze jest cennym pod względem przyrodniczym i kulturowym obiektem na obszarze Lednickiego Parku Krajobrazowego, nieobjętym ochroną jako park zabytkowy i ze względu na uwarunkowania szczególnie narażonym na dewastację.

Celem pracy było:

- 1) zebranie szczegółowych danych dotyczących historii i stanu zachowania parku,
- 2) analiza przyczyn jego degradacji,
- 3) przedstawienie uwarunkowań rewaloryzacji i opracowanie projektu koncepcyjnego rewaloryzacji parku,
- 4) zebranie danych wyjściowych dla planu ochrony Lednickiego Parku Krajobrazowego.

Materiał i metody

Podstawą do określenia wieku kompozycji parkowej, odczytania jej pierwotnego kształtu, zasięgu i zmian, którym podlegała na przestrzeni lat, była analiza materiałów archiwalnych. Korzystano z map ze zbiorów Archiwum Państwowego w Poznaniu: map topograficznych regionu w skali 1:25 000, wydanych w 1911 i 1940 roku, mapy dóbr Lennagóra z 1831 roku oraz archiwalnej ryciny dworu. Mapy archiwalne opracowano komputerowo i wklejono podziałki liniowe. Podjęto próbę odczytu wieku drzew z użyciem świdra przyrostowego.

Uzupełnieniem materiałów archiwalnych były relacje mieszkańców. Informacji udzielili:

- ks. Adam Sypniewski – proboszcz parafii Dziekanowice,
- pan Janusz Kurowski – Rybitwy,
- pan Maciej Łomnicki – sołtys – Rybitwy.

Szczegółowa inwentaryzacja zadrzewień wykonana na podstawie podkładu geodezyjnego w skali 1:500 pozwoliła na odczytanie zachowanych elementów pierwotnej kompozycji parku. W terenie posługiwano się taśmą mierniczą i dalmierzem laserowym. Określono położenie drzew, granice skupin samosiewu i krzewów nienaniesionych na podkładzie, obwody pni wszystkich zinwentaryzowanych drzew na wysokości 1,30 m nad ziemią, średnice koron drzew, zauważone uszkodzenia i ubytki. Odnotowano także lokalizację pozostałości dawnego założenia w postaci fragmentów ogrodzeń, układu stawów, odrostów z pni drzew usuniętych oraz elementów charakterystycznych dla stanu obecnego, m.in. wydeptanych ścieżek, określających potrzeby poprowadzenia dróg. Inwentaryzację wykonaną w 2002 roku dwukrotnie aktualizowano w 2003 i 2006 roku. Wykaz zinwentaryzowanych drzew, krzewów oraz skupin, liczący 392 pozycje, na potrzeby niniejszego opracowania podano w formie skróconego zestawienia liczbowego gatunków i rozmiarów (tab. 1). Nazwy gatunków zinwentaryzowanych drzew i krzewów podano według podręcznika dendrologii SENETY i DOLATOWSKIEGO (2006).

Wykonano szczegółową dokumentację fotograficzną obiektu. W analizie stanu zachowania założenia posłużono się także zdjęciami z ewidencji parku (MALINOWSKI 1985) i zdjęciem lotniczym autorstwa A. Kijowskiego z UAM.

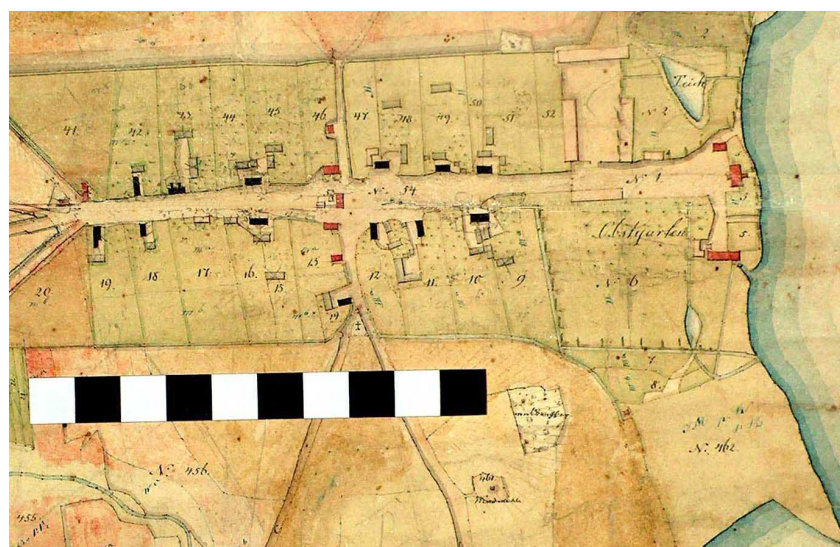
Zachowane w terenie elementy pierwotnej kompozycji parku przedstawiono na mapie, wyróżniając kolorem najstarsze drzewa. Ich układ oraz analiza materiałów archiwalnych były podstawą do stworzenia planu rekonstrukcji założenia z II połowy XIX wieku.

Na podstawie odczytanego z materiałów archiwalnych, zdjęć lotniczych, relacji świadków i zachowanego w terenie układu kompozycji opracowano koncepcję rewitalizacji parku uwzględniającą współczesne uwarunkowania.

Położenie, historia, opis stanu istniejącego, analiza zachowanej kompozycji parku

Wieś Lednogóra leży na obszarze gminy Łubowo przy południowo-zachodnim brzegu jeziora Lednica, w pobliżu drogi nr 5 z Poznania do Gniezna, 30 km na wschód od Poznania. Inne nazwy tej wsi spotykane w literaturze to: „Lednagóra”, „Lennegóra”, a także „Lettberg”. Słownik geograficzny (CHLEBOWSKI i IN. 1884) podaje, że Lednagóra składa się z dominium i folwarku Wojnowo. Na początku XIX wieku wieś należała do rodziny Wojnowskich.

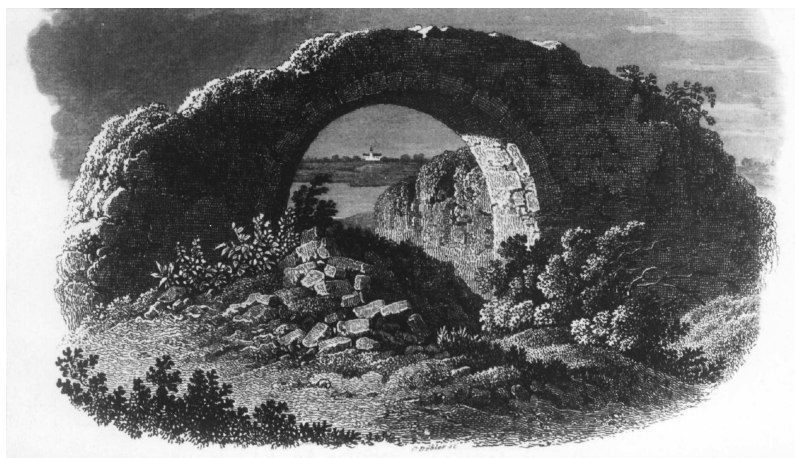
Jak widać na mapie z 1831 roku, jej zabudowania były wówczas skupione w pobliżu wydłużonego nawsia, o osi prostopadłej do brzegu jeziora (rys. 1). Wschodnie zakończenie tej osi stanowił dwór. Towarzyszył mu duży, otoczony szpalerem drzew sad („Obstgarten”) oraz usytuowany po południowej i wschodniej stronie dworu niewielki obszar przy brzegu jeziora, zapewne ogród ozdobny. Niewykluczone, że ozdobny



Rys. 1. Fragment mapy wsi Lednogóra z 1831 roku (1 kratka skali = 50 m) (KARTE VOM GUTE LENNAGÓRA... 1831)

Fig. 1. A fragment of a map from 1831 with the village of Lednogóra (1 square in the scale = 50 m) (KARTE VOM GUTE LENNAGÓRA... 1831)

charakter miał także otoczony drzewami teren z dużym stawem („Teich”), obecnie nieistniejącym, po północnej stronie dworu. Na planie jest także widoczny wydłużony staw połączony z dwoma rowami, istniejącymi do dzisiaj. Brama wjazdowa na pozabawiony zieleni dziedziniec przed dworem znajdowała się w odległości około 170 m na zachód od niego. Pewne wyobrażenie o ówczesnym wyglądzie dworu daje rycina ilustrująca artykuł Edwarda Raczyńskiego, opisującego pobyt na Ostrowie Lednickim w 1842 roku (WRZESIŃSKI 1996). W prześwicie arkady książęcego palatium na wyspie widać budowlę zlokalizowaną na zachodnim brzegu jeziora (rys. 2). Analiza map wykazała, że nie była to artystyczna wizja rysownika, ale rzeczywiście istniejąca w Lednogórze budowla.



Rys. 2. Arkada palatium na Ostrowie Lednickim z widocznym na drugim brzegu dworem w Lednogórze (WRZESIŃSKI 1996)

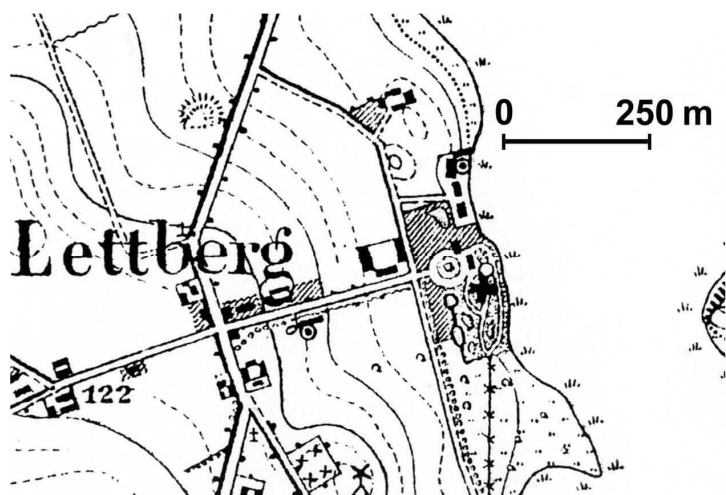
Fig. 2. The arcade of the palatium at Ostrów Lednicki with the manor house in Lednogóra visible on the other shore (WRZESIŃSKI 1996)

Od 1858 do 1872 roku dobra lednogórskie znajdowały się w rękach rodziny Moraczewskich (MALINOWSKI 1985). Najprawdopodobniej w tym czasie powstał pierwszy zarys obecnej kompozycji parkowej. Śladem po tamtym założeniu są pojedyncze, okazałe drzewa: dęby szypułkowe (*Quercus robur* L.), lipa drobnolistna (*Tilia cordata* Mill.) przy dworze i szerokolistna w pobliżu (*Tilia platyphyllos* Scop.).

Zofia z Moraczewskich wyszła za Edwarda Brudzewskiego, który był kolejnym właścicielem Lednogóry do 1885 roku. Księgi wieczyste w 1885 roku wymieniają jeszcze dwóch właścicieli: hr. Kwilecką-Potocką i Konstantego Brezę z żoną hr. Hutten-Czapską. Kolejny wpis pochodzi dopiero z grudnia 1920 roku i podaje jako właściciela Skarb Państwa (MALINOWSKI 1985). Tymczasem z przekazów ustnych wiadomo, że po roku 1893 majątek został rozparcelowany przez władze pruskie. Komisja Kolonizacyjna udzieliła dużej pomocy materialnej niemieckim osadnikom. Wybudowano okazałe domostwa, kościół ewangelicki w parku (poświęcony w grudniu 1900 roku), a później także szkołę dla niemieckich dzieci (GOLON i STEFFANI 1967). W dawnym dworze zamieszkał pastor i od tego czasu zaczęto nazywać ten budynek „pastorówką”. Po uzy-

skaniu przez Polskę niepodległości w 1918 roku kilkanaście gospodarstw we wsi wykupiono od Niemców, ale nadal posiadali oni większość okolicznych gruntów. Po II wojnie światowej osiedlono tu repatriantów ze wschodu. Kościół zaczął pełnić funkcję kościoła filialnego parafii katolickiej w Dziekanowicach i sprawuje ją do dnia dzisiejszego.

Park w Lednogórze znajduje się we wschodniej części wsi. Ma kształt zbliżony do prostokąta, dłuższym bokiem przylegającego do brzegu jeziora Lednica. Obecnie jego powierzchnia wynosi 2,88 ha. Pierwotnie był on większy, sięgał dalej na południe; był powiększony o łąkę w kształcie trójkąta. Świadczą o tym: niemieckie mapy topograficzne wydane w 1911 i 1940 roku, zdjęcie lotnicze i zasięg ocalałego szpaleru grabowego. Starsze wydanie tych map ukazuje okrągły podjazd przed dworem, wyraźny przebieg dróg w południowo-wschodniej części założenia, dwa stawy połączone z cieką spływającym do jeziora i nowo wybudowany kościół (rys. 3). Po północnej stronie dworu jest widoczna oficyna i duży ogród ze stawem (ukazany już na mapie z 1831 roku). Od południa do parku przylegał trójkątny teren ograniczony od strony jeziora płotem drucianym, a od strony drogi szpalerem grabowym.



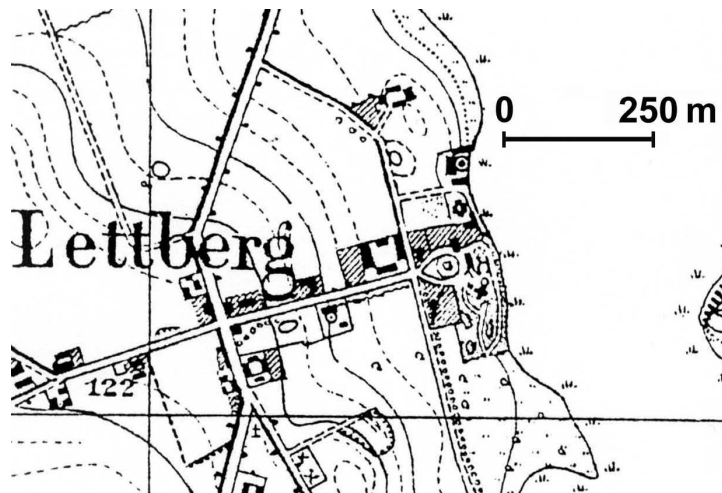
Rys. 3. Na mapie topograficznej Lednogóry z 1911 roku widać pierwotny zasięg parku, okrągły podjazd, przebieg dróg i lokalizację stawów (MESSTISCHBLATT LIBAU... 1911)

Fig. 3. The original boundaries of the park, a rounded driveway, the course of roads and the location of ponds are marked on the topographic map of Lednogóra from 1911 (MESSTISCHBLATT LIBAU... 1911)

Dawny przebieg drucianego ogrodzenia można odczytać na zdjęciu lotniczym, kilka drzew rośnie w jego linii. Obsadzenie z grabu pospolitego (*Carpinus betulus* L.) wzdłuż drogi polnej, w mocno zdewastowanej postaci, istnieje do dziś i sięga ponad 250 m na południe od obecnej granicy parku (CHOJNACKA 2004).

Na nowszym wydaniu mapy (rys. 4) widać, że podjazd przed dworem przybrał w okresie późniejszym kształt „łezki”, zachowany do dziś. Zmniejszył się ogród po

północnej stronie dworu i zmienił się dawny system stawów i rowów. Jak się wydaje, oba wydania map ukazują dawną lokalizację dworu, położonego pierwotnie bliżej jeziora. Interpretacja taka może być jednak błędna i wynikać ze zmiany przebiegu linii brzegowej lub małej precyzji rysunku. Z drugiej strony jednak odczytany dawny przebieg jednej z głównych dróg parkowych wyraźnie prowadzi nie do obecnego dworu, lecz do miejsca między jego wschodnią ścianą a jeziorem, czyli do miejsca domniemanej pierwotnej lokalizacji dworu, co może potwierdzać, że rzeczywiście stał on bliżej brzegu.



Rys. 4. Na mapie topograficznej Lednogóry z 1940 roku widać zmianę kształtu podjazdu i zasięgu parku (MESSTISCHBLATT LIBAU... 1940)

Fig. 4. Changes in the driveway and the area of the park may be seen on the topographic map of Lednogóra from 1940 (MESSTISCHBLATT LIBAU... 1940)

W parku ocalało kilka wyraźnych elementów dawnej kompozycji założenia, które nie tworzą jednak spójnej całości. Układ został zaburzony po wybudowaniu kościoła.

Asfaltowa droga, prowadząca od przebiegającej przez wieś drogi głównej w prawo, w stronę jeziora dość znacznie opada w dół (rys. 5). Teren wyrównuje się w pobliżu wjazdu do parku, podkreślonego dwoma okazałymi kasztanowcami pospolitymi (*Aesculus hippocastanum* L.). Na osi drogi dojazdowej, na niewielkim wzniesieniu stoi dwór z drugiej połowy XIX wieku (rys. 6). Przed dworem czytelny jest podjazd. Trawnik w jego wnętrzu obiegają dwie drogi ziemne obsadzone obustronnie lipami szerokolistnymi. W północnej części tego obsadzenia są widoczne duże luki. Analiza podkładu geodezyjnego pozwala odczytać przyczynę tego uszczerbku: w czasach powojennych poprowadzono tędy wodociąg, linię telefoniczną i energetyczną (CHOJNACKA 2004). Betonowe słupy napowietrznej linii energetycznej, biegnącej przez frontową część parku, bardzo ją oszpecają. We dworze znajdują się prywatne mieszkania i gabinet dentystyczny. W stojącej po północnej stronie dworu dawnej oficynie mieści się poczta.



Rys. 5. Park w Lednogórze na brzegu jeziora Lednica. Widoczny podjazd przed dworem (P), kościół (K) i boisko sportowe (B) (fot. A. Kijowski, opr. M. Chojnacka)

Fig. 5. The park in Lednogóra on the shore of the Lake Lednica. The driveway in front of the manor house (P), the church (K) and a sports field (B) may be seen (photo by A. Kijowski, prepared by M. Chojnacka)

Przylega do niej prywatny ogród ozdobny i owocowy. Obok, między pocztą a dworem, stoją garaże i budynki gospodarcze. W pobliżu, bliżej wjazdu do parku, znajduje się budynek dawnej niemieckiej szkoły, użytkowany obecnie przez straż pożarną. Przed i za dworem oraz przy dawnej szkole ocalały pojedyncze egzemplarze świerków pospolitych (*Picea abies* (L.) H. Karst). Na fotografiach z końca lat osiemdziesiątych XX wieku widać, że było ich więcej (MALINOWSKI 1985). W połowie lat dziewięćdziesiątych na łuku podjazdu przed dworem, w pobliżu pni po wyciętych drzewach, posadzono kilka świerków kłujących (*Picea pungens* Egelm.). Mieszkańcy budynku uzupełnili kompozycję krzewami ozdobnymi.

Przez kilkadziesiąt lat wyrazistym akcentem na podjeździe był egzemplarz zwisającej formy jesionu wyniosłego (*Fraxinus excelsior* L. 'Pendula'). Ponieważ te same formy jesionu rosną także przed dawnymi „pastorówkami” w Łubowie i Kłecku, można wiązać moment ich posadzenia z pojawieniem się niemieckich kolonistów. Jesionowi w Lednogórze groziła wycinka. Drzewo, wrastające wierzchołkiem w przewody linii energetycznej, zostało w 1995 roku poddane gruntownej konserwacji i mimo usunięcia wnętrza pnia i górnego piętra korony przez kolejnych 10 lat było ozdobą tej części założenia – do 2006 roku, kiedy zostało usunięte (CHOJNACKA i RASZKA 2007).



Rys. 6. Widok na tzw. pastorówkę od strony wjazdu do parku. Zdjęcie z 2006 roku przed wycinką jesionu wyniosłego (*Fraxinus excelsior* L. 'Pendula') (fot. M. Chojnacka)

Fig. 6. A view of the so-called parsonage from the side of the park. Photo taken in 2006 before the European ash (*Fraxinus excelsior* L. 'Pendula') was cut down (photo by M. Chojnacka)

Rosnąca przy południowo-wschodnim narożniku budynku lipa drobnolistna z kilkoma pniami (pierwotnie czterema, w latach dziewięćdziesiątych trzema, ostatnio obcięto kolejny konar) jest prawdopodobnie jedną z niewielu pozostałości po najdawniejszej kompozycji parku (MALINOWSKI 1985). Po wschodniej stronie dworu rośnie okazała lipa szerokolistna. Znaczne rozmiary osiągnęły także: rosnący w pobliżu jesion wyniosły (*Fraxinus excelsior* L.) i grupa dębów szypułkowych po przeciwnej stronie podjazdu (obwody pni – do 284 cm), jednak ze względu na położenie parku na brzegu jeziora i łąkowy charakter części założenia można przypuszczać, że drzewa te pojawiły się spontanicznie.

Po południowej stronie dworu na przełomie 1899 i 1900 roku wybudowano kościół (GOLON i STEFFANI 1967). Stoi on na wzniesieniu, równoległe do brzegu jeziora (rys. 7). Otacza go płot z siatki z bramą od strony wschodniej. Teren wewnątrz ogrodzenia jest pozbawiony zadrzewień. Z archiwalnych map wynika, że po obu stronach nawy kościoła biegły kiedyś alejki parkowe. Pozostałością po towarzyszącym im pierwotnie obsadzeniu były lipy szerokolistne rosnące przy zachodniej ścianie kościoła. Ostatnia z nich została wycięta pod koniec lat dziewięćdziesiątych XX wieku. Śladem po tych lipach są kępy odrostów z pni (CHOJNACKA 2004).



Rys. 7. Kościół poewangelicki w parku – widok z brzegu jeziora Lednica (fot. M. Chojnacka)

Fig. 7. A former Evangelical church in the park – a view from the side of the Lake Lednica (photo by M. Chojnacka)



Rys. 8. Rząd kasztanowców pospolitych przed kościołem – pozostałość pierwotnego założenia parkowego (fot. M. Chojnacka)

Fig. 8. A row of common horse chestnuts in front of the church – a remnant of the original park design (photo by M. Chojnacka)

Za dworem, w kierunku wschodnim, teren opada w dół w stronę brzegu jeziora. Ze względu na piaszczysty, płaski brzeg miejsce to jest latem wykorzystywane jako kąpielisko o lokalnym znaczeniu. Fragment terenu na sklonie przy północnej granicy parku mieszkańcy dworu wykorzystują jako ogród warzywny.

Poza lipami szerokolistnymi otaczającymi podjazd trzy elementy dawnej kompozycji wyraźnie zwracają uwagę: zachowana szczątkowo aleja grabowa wzdłuż zachodniej granicy parku, której kontynuacją jest wybiegający daleko na południe szpaler, rzędy kasztanowców pospolitych i lip przed kościołem (rys. 8) oraz aleja kasztanowców pospolitych za kościołem (rys. 9). Dużo późniejszym elementem kompozycji parkowej jest rząd jesionów wyniosłych przy drodze między „pastorówką”, a kościołem, posadzonych prawdopodobnie w czasie okupacji. Jego istnienie należy wiązać z ówczesnym gospodarzem obu obiektów. Próba określenia wieku historycznych układów drzew metodą odczytu odwiertów wykonanych świdrem przyrostowym nie powiodła się. Układy te tworzą drzewa o mało wyrazistej strukturze słoju (lipy, kasztanowce), których odczytywanie może prowadzić do błędnych wniosków.

Rozmieszczenie rzędów drzew wokół kościoła jest trudne do zinterpretowania. Budowa świątyni niewątpliwie zburzyła pierwotny układ parku. Rozmiary drzew wskazują na to, że w momencie budowy kościoła były one jeszcze młode, możliwe do przesadze-

nia lub takiego uzupełnienia nowymi, aby stworzyć logiczną kompozycję, podporządkowaną obiektowi, który stał się nową dominantą założenia. Z nieznanymi przyczynami nie uczyniono tego i dlatego kościół stojący w parku już od stu lat nadal robi wrażenie intruza burzącego zastany porządek.

Teren parku położony na skłonie między nawą kościoła, a jeziorem oraz za prezbiterium, poza jedynym czytelnym elementem dawnej kompozycji, jakim jest aleja z kasztanowców pospolitych, ma charakter naturalnego zadrzewienia. Masowo występuje tu samosiew drzew i krzewy bzu czarnego (*Sambucus nigra* L.). W południowej części parku tworzą one trudne do przebycia zarośla. Obecność kęp lilaka pospolitego (*Syringa vulgaris* L.) świadczy o tym, że ten fragment założenia był także kiedyś zagospodarowany i ozdobiony krzewami. Na planie inwentaryzacyjnym określono zasięg skupisk krzewów i samosiewu drzew.

Zaniedbana jest także obniżona część parku równoległa do boiska. Istniały tu kiedyś dwa stawy połączone rowem. Obecnie nie ma w nich wody, a dno zagłębienia jest porośnięte siewkami drzew i krzewami bzu czarnego (rys. 10). W południowej części zagłębienie to przegradza grobla usypana w miejscu dawnego połączenia między parkiem



Rys. 9. Aleja kasztanowców pospolitych za kościołem (fot. M. Chojnacka)
Fig. 9. An avenue of common horse chestnuts behind the church (photo by M. Chojnacka)



Rys. 10. Wyschnięty staw porośnięty samosiewem drzew i krzewami (fot. M. Chojnacka)
Fig. 10. A dried out pond overgrown with self-sown trees and shrubs (photo by M. Chojnacka)

a ogrodem użytkowym. Wzdłuż południowej granicy parku biegnie rów spływający do jeziora. Rosnące przy nim stare wierzby kruche (*Salix fragilis* L.), kiedyś ogławiane, obecnie stopniowo zamierają.

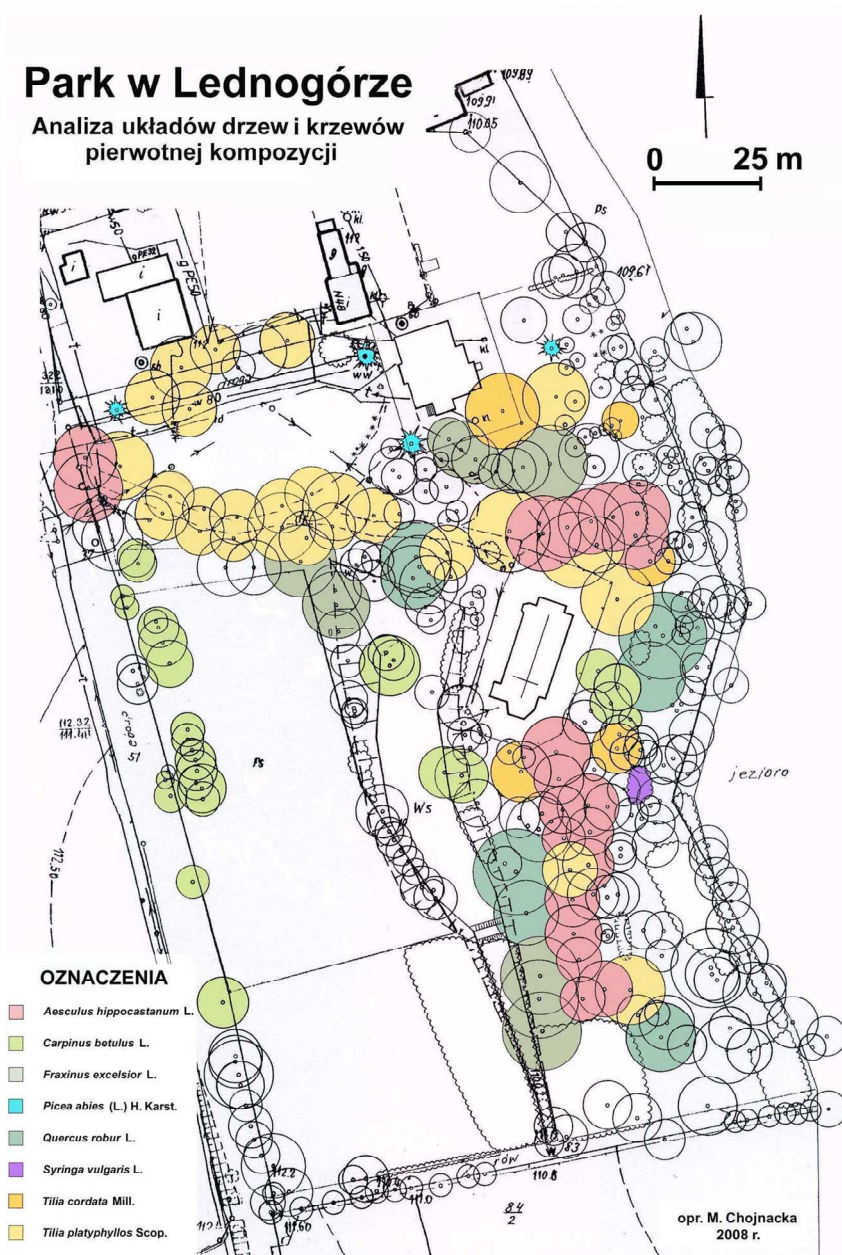
Teren parku położony najbliżej brzegu jeziora ma charakter naturalnego łągu z całym bogactwem właściwych temu siedlisku gatunków drzew, krzewów i roślin zielnych. Ścieżkę równoległą do brzegu wykorzystują wędkarze.

Gleba w parku jest bogata w próchnicę, szczególnie w południowej części. Wykształciło się tu charakterystyczne runo ozdabiające park w czasie wiosennego kwitnienia. Rośnie tu m.in. zawilec gajowy (*Anemone nemorosa* L.), zawilec żółty (*Anemone ranunculoides* L.) i fiołek wonny (*Viola odorata* L.).

Rysunek 11 ukazuje zachowane do dziś fragmenty dawnej kompozycji założenia, a na rysunku 12 podjęto próbę odtworzenia wyglądu parku z czasów przed budową kościoła. Najcenniejszym elementem założenia była aleja grabowa. Malinowski, wykonując w 1985 roku dokumentację ewidencyjną parku, zinwentaryzował w niej kilkadziesiąt sztuk grabów pospolitych. Inwentaryzacja wykonana latem 2002 roku wykazała istnienie zaledwie 19 egzemplarzy grabu. Wiosną 2003 roku stwierdzono wycięcie kilku kolejnych drzew z tego historycznego układu (CHOJNACKA 2004). Łąka w sąsiedztwie szpaleru, zajmująca teren istniejącego tu przed II wojną światową ogrodu użytkowego, jest obecnie wykorzystywana jako boisko do piłki nożnej.

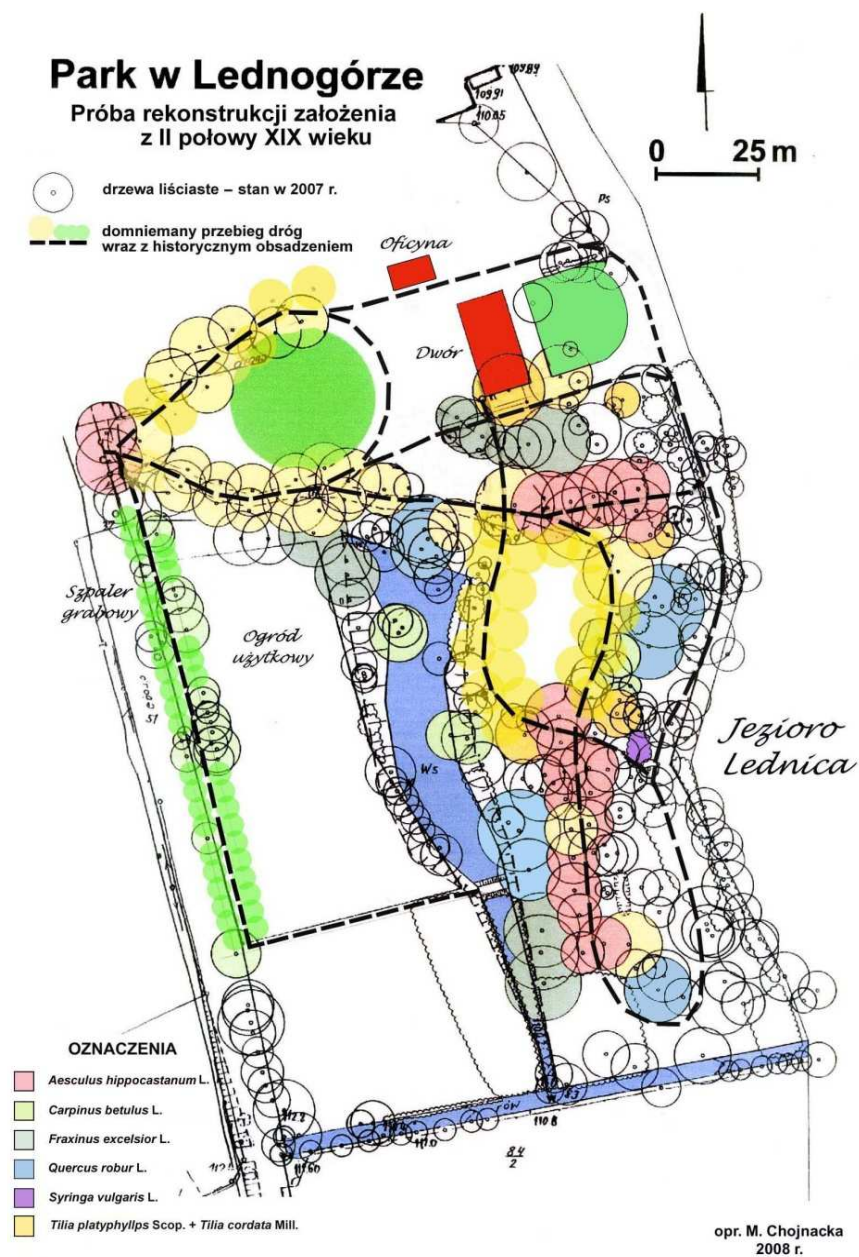
W tabeli 1 zestawiono gatunki zinwentaryzowanych w parku drzew z podaniem ich liczby w poszczególnych przedziałach rozmiarów pni (co 50 cm). Dla drzew do 50 cm obwodu przewidziano dwa przedziały dla ukazania najmłodszych, współczesnych nasadzeń przed dworem. Poza wymienionymi w tabeli gatunkami drzew w parku stwierdzono występowanie następujących gatunków krzewów: leszczyny pospolitej (*Corylus avellana* L.), forsycji pośredniej (*Forsythia ×intermedia* Zabel), kruszyny pospolitej (*Frangula alnus* Mill.), ligustru pospolitego (*Ligustrum vulgare* L.), czeremchy pospolitej (*Prunus padus* L.), bzu czarnego (*Sambucus nigra* L.), śnieguliczki białej (*Symphoricarpos albus* (L.) S.F. Blake), lilaka pospolitego (*Syringa vulgaris* L.), kaliny koralowej (*Viburnum opulus* L.) i cisa pospolitego (*Taxus baccata* L.).

Park jest w zaniedbanym stanie. Okresowo przeprowadza się tu trzebieże samosiewu wykonywane przez pracowników sezonowych (CHOJNACKA 1993). Gmina akceptuje także wnioski mieszkańców pastorówki o wycinkę starszych drzew – węzłowych elementów historycznej kompozycji (jesiony, graby, lipy).



Rys. 11. Analiza gatunkowa najstarszych układów drzew i krzewów – czytelnych elementów pierwotnej kompozycji parku w Lednogórze (opr. M. Chojnacka)

Fig. 11. Analysis of species composition of the oldest arrangements of trees and shrubs – visible elements of the original composition design of the park in Lednogóra (prepared by M. Chojnacka)



Rys. 12. Próba rekonstrukcji przebiegu dróg i towarzyszących im obsadzeń im obsadzeń w parku w Lednogórze w II połowie XIX wieku (opr. M. Chojnacka)

Fig. 12. An attempt to reconstruct the course of roads and accompanying plantings in the park in Lednogóra in the 2nd half of the 19th century (prepared by M. Chojnacka)

Tabela. 1. Zestawienie zinwentaryzowanych w parku w Lednogórze gatunków drzew
 Table 1. A list of tree species inventoried in the Lednogóra park

Nr	Gatunek	Obwody pni (cm)									Ra- zem	
		5-25	26-50	51-100	101-150	151-200	201-250	251-300	301-350	351-400		pow. 401
1.	<i>Acer platanoides</i> L.		6	3	2							11
2.	<i>Acer pseudoplatanus</i> L.		13	21	8	3	1					46
3.	<i>Aesculus hippocastanum</i> L.		5	1	2	13	6					27
4.	<i>Alnus glutinosa</i> (L.) Gaertn.		1	7	25	16						49
5.	<i>Betula pendula</i> Roth				2							2
6.	<i>Betula pubescens</i> Ehrh.			1								1
7.	<i>Carpinus betulus</i> L.		2	9	14	6						31
8.	<i>Fraxinus excelsior</i> L.		4	15	14	5	3	2				43
9.	<i>Populus tremula</i> L.			1	2							3
10.	<i>Quercus robur</i> L.				1	5	1	3				10
11.	<i>Robinia pseudoacacia</i> L.		5	1	12	13	5	2				38
12.	<i>Salix fragilis</i> L.			7	9	4	14	7	2	1	1	45
13.	<i>Sorbus aucuparia</i> L.	1										1
14.	<i>Tilia cordata</i> Mill.			1	2	4		1				8
15.	<i>Tilia platyphyllos</i> Scop.	1	2		7	13	7	1	1			32
16.	<i>Ulmus laevis</i> Pall.		1	1	1	2						5
17.	<i>Picea abies</i> (L.) H. Karst.				3	1						4
18.	<i>Picea pungens</i> Engelm.	5										5
19.	<i>Pinus sylvestris</i> L.	4										4
	Razem	11	39	68	104	85	37	16	3	1	1	365

Uwarunkowania rewaloryzacji

Losy parku w Lednogórze były typowe dla wielu podobnych obiektów w zachodniej Polsce, które pod koniec XIX wieku zostały wykupione przez pruską Komisję Kolonizacyjną, a po I wojnie światowej nie miały indywidualnego gospodarza. Ich substancja zabytkowa (drzewostan, kompozycja, elementy architektoniczne) ulegała stopniowej degradacji, co nasiliło się szczególnie po II wojnie światowej. Park za sprawą poewangelickiego kościoła, szkoły i „pastorówki” kojarzony był zawsze z Niemcami, co w rozumieniu mieszkańców i administratora terenu (gmina) usprawiedliwiało nieskrępowane dysponowanie jego zasobami, dlatego w przeszłości nie szanowano jego drzewostanu, szczególnie gdy w grę wchodziły ważne dla wsi inwestycje (woda, prąd i telefon). Nie dbano także o przywrócenie pierwotnego stanu miejsca po zakończeniu inwestycji.

Park w Lednogórze jest obiektem trudnym do zrewaloryzowania ze względu na liczne funkcje, jakie w sobie łączy. Krzyżują się tu różne interesy i potrzeby:

- mieszkania prywatne (zabudowania gospodarcze, garaże, ogródki, miejsce zabaw dla dzieci, suszenie bielizny),
- poczta (dojazd, parkowanie),
- kościół (dojazd, parkowanie, procesje),
- kąpielisko (plaża, dojazd, parkowanie),
- boisko sportowe,
- wędkowanie,
- funkcja informacyjna (lipa szerokolistna przy wjeździe do parku od lat pełni rolę słupa ogłoszeniowego; na jej pniu doliczono się kilkudziesięciu gwoździ).

Ta sytuacja prowadzi do powolnej, całkowitej degradacji założenia, które jest obiektem ważnym dla wsi z historycznego, przyrodniczego i kompozycyjnego punktu widzenia. Park tworzy razem z sąsiednimi zabytkowymi budowlami: mleczarnią i gorzelnią cenny dla krajobrazu kulturowego Lednickiego Parku Krajobrazowego zespół architektoniczno-przyrodniczy.

Brak jednego gospodarza, który dbałby o estetyczny wygląd całego parku, ma negatywny wpływ na stan tego założenia. W tej chwili każdy użytkownik jest zainteresowany „swoim” fragmentem terenu. Zanika pierwotna funkcja parku jako terenu spacerowego i kompozycji ozdabiającej budowlę, którym towarzyszy. Ze względu na duże zagęszczenie samosiewu drzew i krzewów spacer w tym miejscu nie są możliwe. Nie ma też jednej budowli, której można by podporządkować rewaloryzowaną kompozycję. Z historycznego punktu widzenia najważniejszy jest dwór. Jednak nie jest to już obiekt z jednym właścicielem sprawującym pieczę nad całością, ale z wieloma użytkownikami, z których każdy ma inne interesy. Ważny jest także kościół za względu na rozmiary, funkcję i historyczne uwarunkowania. Poczta zlokalizowana w oficynie, czyli budynku „służebnym”, znajduje się na uboczu osi założenia i nie może być rozpatrywana jako dominanta. Boisko położone na obrzeżu parku nie kłóci się z główną częścią kompozycji. Najtrudniejsze w rozważaniach nad możliwościami rewaloryzacji założenia było pogodzenie wszystkich wymienionych funkcji z kąpieliskiem. Plażowicze, aby dostać się na brzeg jeziora, muszą przejść przez cały teren obok dworu i kościoła. Z rekreacyjną funkcją tego miejsca nieodłącznie są związane odgłosy wrzawy i zaśmiecanie terenu.

W najbliższym czasie nie można oczekiwać żadnych zmian w sposobie użytkowania terenu parku. Można jednak, pomimo utrudnień, znacząco zwiększyć funkcjonalność i estetykę tego założenia, przeprowadzając niezbędne działania porządkowe. Należy w nich dążyć do harmonijnego połączenia interesów wszystkich użytkowników, a jednocześnie uszanowania i zrewaloryzowania w jak największym zakresie zabytkowej substancji.

Proponuje się następujące działania:

- usunięcie z terenu parku drzew suchych, pochylonych, wrastających w korony cennych egzemplarzy, przerzedzenie skupin samosiewu, usunięcie leżących fragmentów dawnego ogrodzenia, przeprowadzenie cięć sanitarnych w koronach najstarszych drzew;
- przywrócenie funkcji dawnych stawów i rowów (usunięcie samosiewu z dna, pogłębienie, zachowanie grobli, udroźnienie przepustu pod nią);

- poprowadzenie dróg spacerowych nawiązujących do historycznego układu (drogi parkowe – nawierzchnia żwirowa, podbudowa z tłucznia, drogi pieszo-jezdne – nawierzchnia tłuczniowa);
- utworzenie miejsc parkingowych przed kościołem (wykarczowanie pni wyciętych drzew, wyrównanie terenu, obsadzenie krzewami), zdefiniowanie zasięgu poprzedniego, prowizorycznego parkingu;
- odnowienie trawnika na podjeździe przed „pastorówką” i sąsiednich trawników;
- likwidacja warzywnika w parku, wygradzenie żywopłotem terenu przy „pastorówce”;
- uporządkowanie i wyznaczenie granic plaży (bariera z krzewów);
- tam, gdzie to możliwe, uzupełnienie historycznych obsadzeń: odtworzenie szpaleru z grabu, przedłużenie alei z kasztanowców pospolitych za kościołem;
- posadzenie kilku skupin i żywopłotów z krzewów liściastych (w większości gatunki cienioznośne) podkreślających nowe rozwiązania kompozycyjne; wprowadzenie roślin okrywowych zastępujących trawnik w miejscach zacienionych;
- zamknięcie założenia od południa rzędem wierzb uzyskanych z kołków;
- zrekonstruowanie słupów bramnych dawnego wjazdu, zaznaczenie dawnej linii frontowego ogrodzenia żywopłotem.

Prace rewaloryzacyjne powinny być prowadzone przez fachowców, z poszanowaniem zachowanej zabytkowej substancji i innych cennych przyrodniczo składników (runo). Projekt koncepcyjny rewaloryzacji parku przedstawia: proponowany przebieg dróg oparty na odczytaniu w terenie, dawnym układzie komunikacyjnym, uzupełnienia w zachowanych historycznych kompozycjach, nowo projektowane skupiny krzewów i żywopłoty (rys. 13). Zastosowane gatunki są dopasowane do panujących warunków, odznaczają się dużą żywotnością i ozdobnością. Zadbano także o ich dopasowanie do historycznego miejsca.

Wykaz projektowanych drzew, krzewów i pnączy

Drzewa liściaste

1. *Aesculus hippocastanum*
2. *Carpinus betulus*
3. *Salix fragilis* lub *Salix alba* (kołki)
4. *Tilia platyphyllos*

Krzewy liściaste

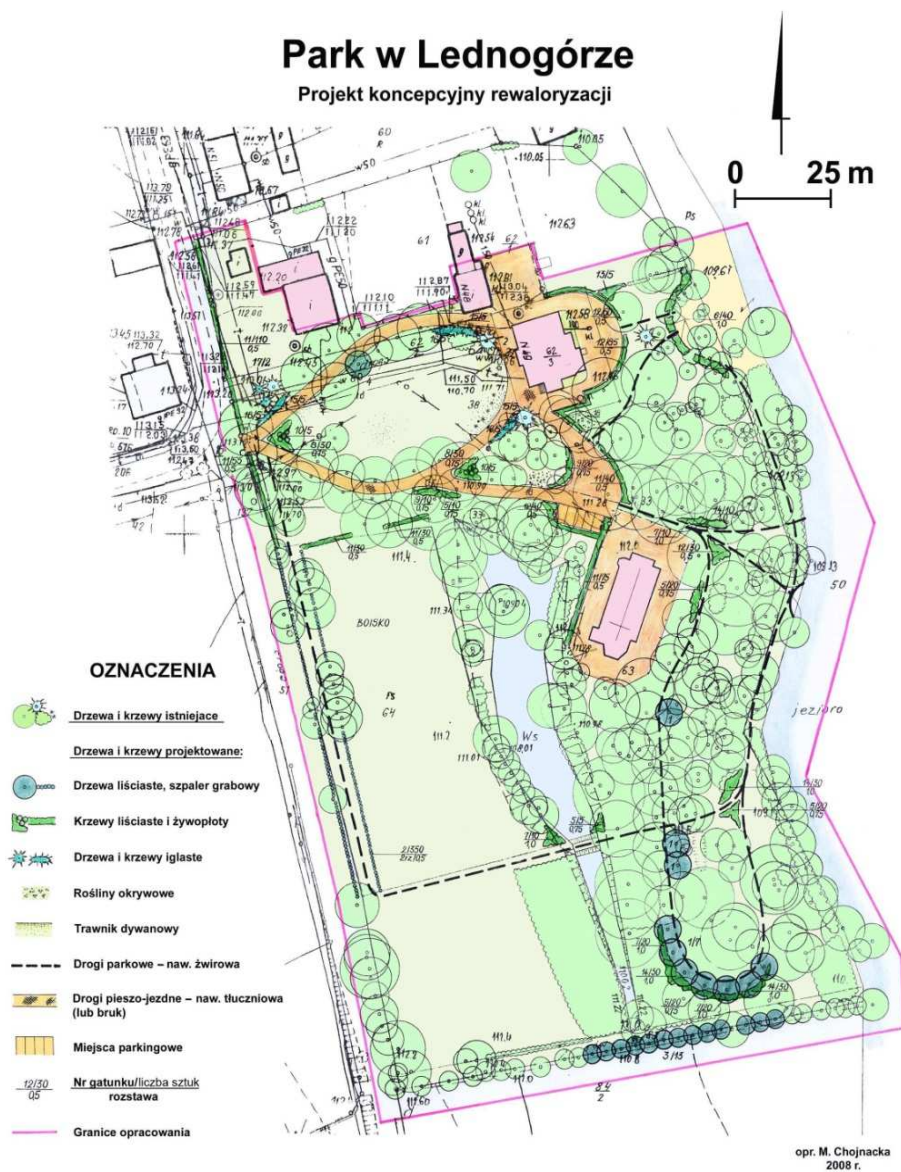
5. *Cornus alba*
6. *Elaeagnus angustifolia*
7. *Euonymus europaeus*
8. *Lonicera pileata*
9. *Philadelphus coronarius*
10. *Rhododendron catawbiense*
11. *Spiraea ×vanhouttei*
12. *Symphoricarpos orbiculatus*
13. *Syringa vulgaris*
14. *Viburnum opulus*

Drzewa i krzewy iglaste

15. *Juniperus ×pfitzeriana*
16. *Juniperus ×pfitzeriana* ‘Aurea’
17. *Pseudotsuga menziesii* var. *glauca*

Pnącza

18. *Hedera helix*



Rys. 13. Projekt koncepcyjny rewaloryzacji parku w Lednogórze uwzględniający współczesne uwarunkowania (opr. M. Chojnacka)

Fig. 13. A concept design for the reconstruction of the Lednogóra park taking into consideration contemporary conditions (prepared by M. Chojnacka)

Zaproponowane rozwiązanie to plan minimum, uwzględniający współczesne uwarunkowania, w tym także ograniczenia finansowe. Pełna rewaloryzacja całego założenia obejmowałaby historyczną oś wsi, pierwotny zasięg parku i ocalałe obiekty dawnego, rozległego folwarku: mleczarnię i gorzelnię. Oba obiekty, o typowej dla dawnej funkcji architekturze, są jednak od kilku lat w rękach prywatnych, pozostałe zabudowania folwarczne rozebrano, a wiodąca do dworu droga główna stała się drogą drugorzędną.

Można rozpatrywać także inną wersję adaptacji dawnego założenia dworskiego do współczesnych potrzeb. Po 1945 roku park stał się wielofunkcyjną przestrzenią publiczną, służącą wszystkim mieszkańcom wsi. Podobną publiczną funkcję mógłby pełnić także dawny dwór, mieszcząc centrum kulturalne z biblioteką, kawiarenką internetową, świetlicą. Przestrzeń odzyskana po zmianie funkcji budynku (garaże, altany, ogródki warzywne) pozwoliłaby na uatrakcyjnienie i poprawę funkcjonalności całego założenia. Oddanie parku i dworu pod opiekę jednego gospodarza dałoby możliwość staranniejszej aranżacji przestrzeni wokół dawnej „pastorówki” i byłoby gwarancją lepszej dbałości o całe założenie, które mogłoby stać się atrakcyjną wizytówką wsi i gminy.

Podsumowanie

1. Park w Lednogórze jest cennym obiektem przyrodniczym i kulturowym w rolniczym, ubogim w zadrzewienia krajobrazie Lednickiego Parku Krajobrazowego. Jego drzewostan i kompozycja ulegają stopniowej degradacji trwającej od 1945 roku, a nasilonej w ostatnich latach; giną węzłowe elementy historycznej kompozycji.

2. Degradacji sprzyja intensywność użytkowania przestrzeni parkowej, brak systematycznej i fachowej pielęgnacji oraz brak nadzoru ze strony służb parku krajobrazowego.

3. Przeprowadzona zgodnie z zaproponowanymi wytycznymi rewaloryzacja parku przyczyni się do zachowania historycznej spuścizny; poprawi estetykę i funkcjonalność założenia.

4. W nowej sytuacji gospodarczo-ekonomicznej dobrze utrzymane gminne parki dworskie to nie tylko ważny składnik krajobrazu kulturowego, lecz także wizytówka gminy; dobro, które powinno zachęcać do jej odwiedzenia i przynosić dochód.

Literatura

- CHLEBOWSKI B., SULIMERSKI F., WALEWSKI W., 1884. Słownik geograficzny Królestwa Polskiego i innych krajów słowiańskich. T. V. Nakładem Filipa Sulimierskiego i Władysława Walewskiego, Warszawa.
- CHOJNACKA M., 1993. Raport z wycinki drzew w parku w Lednogórze (ocena wykonanych prac i zalecenia rewaloryzacyjne). Rękopis. Katedra Terenów Zieleni AR, Poznań.
- CHOJNACKA M., 2004. Stan zachowania i uwarunkowania rewaloryzacji wybranych historycznych założeń zieleni w Lednickim Parku Krajobrazowym. Maszynopis. Katedra Terenów Zieleni AR, Poznań.
- CHOJNACKA M., RASZKA B., 2007. Lednicki Park Krajobrazowy. Wyd. WBPiCAK, Poznań.
- GOŁON A., STEFFANI J., 1967. Posener Evangelische Kirche. Ihre Gemeinden und Pfarrer von 1548 bis 1945. Hilfskomitee der Glieder der Posener Evangelischen Kirche, Lüneburg.

Chojnacka M., 2008. Uwarunkowania rewaloryzacji parku w Lednogórze (gmina Łubowo). *Nauka Przyr. Technol.* 2, 3, #16.

- KARTE VOM GUTE LENNAGÓRA im Gnesener Kreise speciell vermeste im Jahr 1831. 1831. [Zbiory Archiwum Państwowego w Poznaniu].
- KASZUBKIEWICZ A., 1991. Lednicki Park Krajobrazowy. *Stud. Ledn.* 2: 373-380.
- MALINOWSKI T., 1985. Ewidencja parku wiejskiego Lednogóra. Maszynopis. Biuro Wojewódzkiego Konserwatora Przyrody, Poznań.
- MESSTISCHBLATT LIBAU 1:25 000. (Sektion 3470). 1911. [Zbiory Archiwum Państwowego w Poznaniu].
- MESSTISCHBLATT LIBAU 1:25 000. (Sektion 3470). 1940. Reichsamt für Landesaufnahme. [Zbiory Archiwum Państwowego w Poznaniu].
- SENETA W., DOLATOWSKI J., 2006. *Dendrologia*. Wyd. Nauk. PWN, Warszawa.
- WRZESIŃSKI J., 1996. Lednicka arkada. *Stud. Ledn.* 4: 429-432.

CONDITIONS FOR THE RECONSTRUCTION OF THE PARK IN LEDNOGÓRA (THE ŁUBOWO COMMUNE)

Summary. The park in Lednogóra, located on the shore of the Lake Lednica and having a rich tree stand, constituting a remarkable accent in the agricultural landscape in the Lednica Landscape Park, has been undergoing gradual degradation. Its design, clearly visible on site and confirmed by documents, has been slowly disappearing. In 1900 a church was built in the park, which destroyed the original composition of the design. Considerable losses in the park stand, considered to be a former German property, were caused after 1945 when installations were laid through the park. Further systematic degradation of the park design resulted from the intensive use of this small object, combining several functions: housing, service, sports and leisure, and sacral. In recent years several old trees, key elements of the composition, have been removed. After a detailed survey inventorying plantings and an analysis of archive materials a project was proposed to reconstruct the park respecting historic remnants and taking into consideration contemporary conditions. Its realization will contribute to the preservation of this valuable component of the cultural landscape of the Lednica Landscape Park.

Key words: landscape park, avenue, hornbeam avenue, Lednogóra

Adres do korespondencji – Corresponding address:

Maria Chojnacka, Katedra Terenów Zieleni, Uniwersytet Przyrodniczy w Poznaniu, ul. Dąbrowskiego 159, 60-594 Poznań, Poland, e-mail: ktmacho@up.poznan.pl

Zaakceptowano do druku – Accepted for print:
3.07.2008

Do cytowania – For citation:

Chojnacka M., 2008. Uwarunkowania rewaloryzacji parku w Lednogórze (gmina Łubowo). Nauka Przyr. Technol. 2, 3, #16.