

ANNA SKRZYŃSKA¹, KRZYSZTOF WIELGUS¹, WALDEMAR BRZOSKWINIA²

¹Instytut Architektury Krajobrazu
Politechnika Krakowska im. Tadeusza Kościuszki w Krakowie
²Towarzystwa Przyjaciół Fortyfikacji
Oddział w Krakowie

PROGRAM PLANU OCHRONY ZESPOŁU HISTORYCZNO-KRAJOBRAZOWEGO TWIERDZY KRAKÓW

Streszczenie. Fortyfikacje Twierdzy Kraków z XIX i XX wieku podlegają w ostatnim 10-leciu lawinowo narastającej dewastacji, zarówno w skali architektonicznej, jak i urbanistycznej oraz krajobrazowej. Jednocześnie, będąc do tego niemal zupełnie nieprzygotowane, nawet mimo braku promocji, przyciągają swą atrakcyjnością mieszkańców miasta i turystów. Program planu ochrony zespołu historyczno-krajobrazowego Twierdzy Kraków, w oparciu o analizę historycznego rozwoju i późniejszych przekształceń, stawia diagnozę stanu tego unikalnego zespołu architektoniczno-krajobrazowego. Następnie, na podstawie całej gamy jego różnorodnych wartości, wyznacza priorytetowe obszary i kierunki działań. Jest to podstawa do stworzenia spójnego planu postępowania dla zachowania i pozytywnego wykorzystania zasobów kulturowych i przyrodniczych dawnej twierdzy. Konieczne jest przede wszystkim łączne traktowanie całego zespołu i ponowne jego scalenie na płaszczyźnie przestrzennej, funkcjonalnej i znaczeniowej. Tak traktowana twierdza powinna się stać środkiem pozytywnego kształtowania krajobrazu miasta, a jako ośrodek „przemysłu wolnego czasu” powinna być elementem jego zrównoważonego rozwoju.

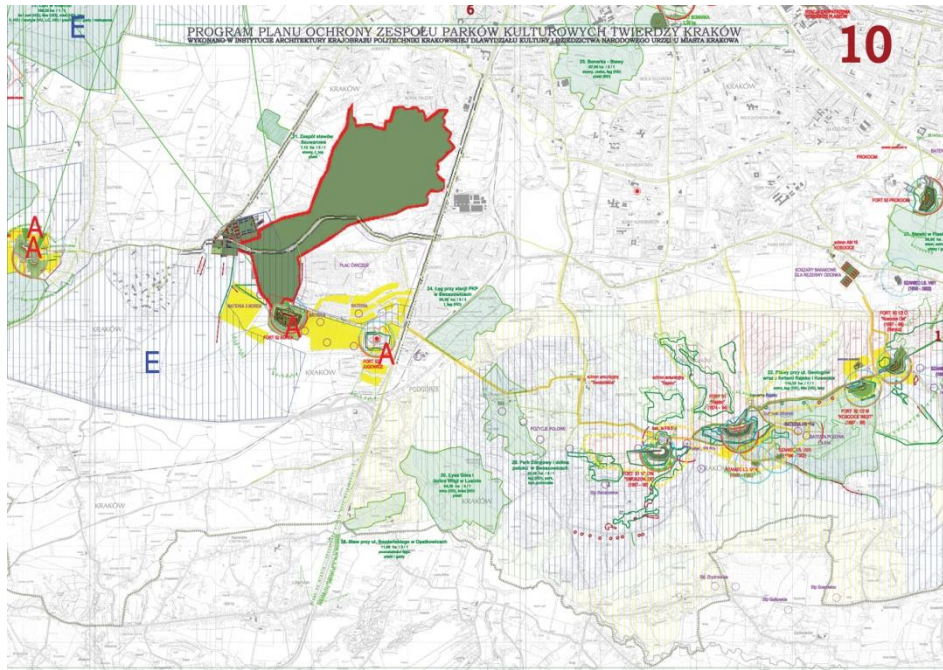
Słowa kluczowe: plan ochrony, historyczny krajobraz warowny, Twierdza Kraków

Wstęp

Program planu ochrony zespołu historyczno-krajobrazowego Twierdzy Kraków powstał w Instytucie Architektury Krajobrazu Politechniki Krakowskiej na zlecenie Wydziału Ochrony Zabytków Urzędu Miasta Krakowa na przełomie roku 2007 i 2008.

Opracowanie to wyraźnie definiuje historyczny krajobraz warowny Twierdzy Kraków jako przedmiot ochrony. Twierdza Kraków to zabytkowy układ budowli i urządzeń obronnych z okresu od XVIII do XX wieku, będący wynikiem funkcji militarnych Krakowa od schyłku I Rzeczypospolitej po odzyskanie niepodległości. Układ ten tworzy

specyficzne zespoły krajobrazowe o wybitnych wartościach historycznych i kompozycyjnych. Integralność założenia twierdzy jako całości oraz jej wartości zabytkowe, kompozycyjne itp. są zachowane i czytelne tylko w kontekście krajobrazowym. Ten wielki zabytek sztuki obronnej w skali urbanistycznej i regionalnej jest kontynuacją roli Krakowa jako ważnego węzła obronnego na przestrzeni wieków. Wiąże się ściśle z historią rozwoju miasta i okolic, także z istnieniem i funkcjonowaniem garnizonu krakowskiego: armii austriackiej – z dużym udziałem Polaków, a następnie Wojska Polskiego. Łączy się również z bezpośrednim udziałem miasta w działaniach wojennych w 1914, 1939 i 1945 roku. Dokumentuje postęp inżynierii budowlanej epoki i jest świadectwem tworzenia się epoki techniczno-przemysłowej. W skali planistycznej ma wartość przestrzenną i ekologiczną, gdyż zorganizowany krajobraz militarny – z udziałem dróg, mostów i założeń zieleni fortecznej – jest organicznie zrośnięty z układem miejskim Krakowa. Twierdza prezentuje różnorakie wartości: naukowe, pamiątkowe, estetyczne (w skali budowli), krajobrazowe (w skali zespołu), ekologiczne, a także określone wartości ekonomiczne, rozumiane zarówno jako możliwość integracji zespołu dla zachowania równowagi warunków życia w mieście, jak i potencjał adaptacyjny poszczególnych obiektów.



Rys. 1. Plansza 10 Programu planu ochrony Twierdzy Kraków – od fortu Skotniki po Rajsko i Kosocice. Opracowanie mapy – mgr inż. Karol Chajdys, 2008

Fig. 1. Map section N° 10 of the outline study of the protection plan for the Kraków Fortress – from Skotniki to Rajsko and Kosocice forts. Map drawing by mgr inż. Karol Chajdys, 2008

Material i metody

Program planu ochrony zespołu historyczno-krajobrazowego Twierdzy Kraków stawia diagnozę stanu krajobrazu warownego oraz wyznacza priorytetowe obszary i kierunki działań, które powinny znaleźć rozwinięcie i kontynuację w szczegółowym planie ochrony. Zasadnicze zadanie – to stworzenie spójnego, czytelnego, uwzględniającego kompleksowe wykorzystanie ogółu wartości, planu postępowania z ogromnym założeniem krajobrazowym, jakim jest układ dawnej Twierdzy Kraków, i jego wdrożenie przez miejscowe plany zagospodarowania przestrzennego. W perspektywie plan ten ma być podstawą do starań o środki na ochronę, promocję i właściwą adaptację zasobów kulturowych i przyrodniczych dawnej twierdzy.

W ujęciu terytorialnym program planu ochrony obejmuje zasięgiem obszar całego zespołu historycznego Twierdzy Kraków, wykraczając tym samym nieznacznie poza granice administracyjne miasta Krakowa, traktując krajobraz jako zintegrowaną całość będącą dobrem wspólnym administrowanym przez różne podmioty (gminy, właścicieli i dzierżawców).

W zakresie działań planistycznych opracowanie wyznacza obszary predestynowane do objęcia szczególnymi formami ochrony obszarowej i miejscowymi planami zagospodarowania przestrzennego uwzględniającymi walory przestrzenne i krajobrazowe związane z postacią i zasobem krajobrazu warownego twierdzy.

Opracowanie składa się z części tekstowej oraz wielowarstwowej mapy. W części tekstowej zawarto syntezę stanu badań, diagnozę stanu istniejącego krajobrazu twierdzy i analizę mocnych i słabych stron zespołu krajobrazowego historycznej Twierdzy Kraków. Następnie wyznaczono obszary i modele krajobrazu warownego Twierdzy Kraków według stanu na koniec 2007 roku. W omawianym opracowaniu zaprezentowano najnowszy stan wiedzy o zabytkowym krajobrazie Twierdzy Kraków, także w aspekcie przyrodniczym, dzięki korelacji z „Koncepcją ochrony różnorodności biologicznej Krakowa” (2005). W dalszej kolejności ukazano walory historyczne, krajobrazowe i przyrodnicze tych obszarów w powiązaniu z występującymi zagrożeniami. Następnie wykonano analizę prognoz i możliwych scenariuszy w zależności od podjęcia lub zaniechania systemowych działań ochronnych oraz ich zakresu.

Wyniki

W wyniku przeprowadzonych prac terenowych i studiów materiałów archiwalnych otrzymano wielowarstwową mapę ukazującą liczne uwarunkowania (historyczne, przyrodnicze, przestrzenne i widokowe) dla tworzenia metod i form ochrony historycznego krajobrazu warownego Twierdzy Kraków. Mapa ta, wykonana na podkładzie mapy topograficznej w skali 1:10 000, jest podzielona na 12 arkuszy i w postaci wydruku oraz plików formatu PDF została udostępniona zleceniodawcy – Wydziałowi Ochrony Zabytków Miasta Krakowa.

Dyskusja

Twierdza pierścieniowa XIX wieku, w dzisiejszym ujęciu, to zagadnienie z pogranicza planowania przestrzennego, ochrony zabytków, gospodarki nieruchomościami, urbanistyki, architektury, architektury krajobrazu, ekologii, teorii i praktyki turystyki, a także nauk humanistycznych – włączając socjologię i psychologię. Coraz trudniej zauważyć pomiędzy tym, skądinąd oczywistą, rolę historii: wojskowości, fortyfikacji, techniki, także historię polityczną i gospodarczą. Na końcowy kształt twierdzy miało wpływ wiele militarnych i niemilitarnych czynników, takich jak: ekonomia, rozwój środków transportu, prefabrykacja czy nowe materiały i technologie. Dominujący był oczywiście czynnik wojskowy, generujący ogrom genetycznych cech przestrzennych megastruktur, jakimi były twierdze. Ich skala sięgała niemal rozmiarów regionalnych, oddziałując na tysiące kilometrów kwadratowych. Stopień złożoności systemu twierdzy, jako organizmu niejako ekstrapolującego miasto, osiągnął wtedy swoje apogeum. Jest to fascynujące zjawisko niepowtarzalnej, historycznej doskonałości – dopasowania do miejsca, czasu i poziomu rozwoju – trudno dostrzegalnej z perspektywy dzisiejszych czasów, nastawionych na nieustanną progresję i rozwój. Twierdze pierścieniowe stają więc w rzędzie takich fascynujących gigantów przeszłości, jak sterowce, transatlantyki czy pancerniki.

Być może właśnie w tej złożoności, wielości i dzisiejszej niezrozumiałości elementów – zatraciło się pojęcie systemu. Wielokrotnie w publikacjach naukowych spotykamy analizy obiektów bojowych, rzadziej elementów zaplecza; sporządza się projekty adaptacji fortów, zapominając o systemach ich powiązań: dróg fortecznych, zieleni fortecznej, czy też powiązań niegdyś ogniowych, dziś – krajobrazowych i ekologicznych. Jeśli nie zauważa się tego w elitarnych, fachowych publikacjach historyczno-fortyfikacyjnych, tym bardziej jest to niedostrzegane i lekceważone w codziennej polityce przestrzennej miast i regionów. Pomijając systemowe cechy genetyczne twierdzy pierścieniowej, pomija się też istniejące i potencjalne, systemowe cechy współczesne, przekładające się na konkretne wartości – szanse dla miasta, województwa, a nawet kraju. Proces ich marnotrawienia rozgrywa się na naszych oczach.

Przydatność dawnej twierdzy, jako systemu, dla niemilitarnych celów rozwojowych Krakowa była doceniana już od późnych lat pięćdziesiątych XX wieku (prace J. Bogdanowskiego, plan H. Ptaszyckiej), obecnie zaś jest zauważona w takich dokumentach, jak Studium uwarunkowań i kierunków zagospodarowania przestrzennego miasta Krakowa oraz Plan zagospodarowania przestrzennego województwa małopolskiego. Mimo umocowania w ogólnych planach strategicznych, mimo znacznego stanu wiedzy, uprzedmiotowionej w publikacjach książkowych i internetowych, mimo konsekwentnej postawy władz konserwatorskich oraz mimo kilku udanych przykładów adaptacji poszczególnych fortów i innych obiektów dawnej twierdzy – postępuje proces jej destrukcji i degradacji jako zespołu. Ze szczególną ostrością rysuje się tendencja do dezintegracji tego, co mimo półwiecznych nacisków urbanizacyjnych i degradacji – zachowało się ciągle, właśnie jako system. Najbardziej niepokojącym przykładem jest tendencja do jego atomizacji: jak najszybszej, „doraźnej” komercjalizacji, a więc pozbawiania się przez samorządy kłopotu w postaci utrzymywania „niechcianych” terenów. Równocześnie zlecenie omawianego opracowania jest jednym z działań będącym próbą całościowego zarządzania ocalałym zespołem fortecznym, traktowanym w kategoriach dobra publicznego.

Wnioski

W opracowaniu sformułowano wiele wniosków na kilku poziomach.

Na poziomie ogólnym wnioski dotyczą publicystyki, budowania otuliny społecznej dla wdrażania projektów systemowych form ochrony Twierdzy Kraków jako fenomenu przestrzenno-historycznego. Działania takie w mediach i pośród samorządów lokalnych mogą bazować na wielokulturowości i wielostrukturalności fenomenu Twierdzy. Są one konieczne, by uruchomić lobby ekologiczne, miłośników lokalnych i działaczy samorządowych, grupy alternatywne, grupy turystyki rowerowej, konnej itp. dla powstrzymania niekorzystnych i niebezpiecznych zjawisk zachodzących w ostatnich latach. Szczególnie istotne jest powstrzymanie traktowania pretekstowego fortyfikacji, które jest fałszywie uzasadniane świadomie przesadnie ukazaną złą kondycją obiektów. Stan taki jest wskazywany jako okoliczność przyzwalająca na bardzo daleko idące przebudowy obiektów, przy pozornie oczywistym założeniu, iż innej drogi ich ratowania nie ma. Pretekstowość traktowania to także próby lokalizowania w obiektach fortecznych (bez uwzględniania ich rzeczywistej chłonności inwestycyjnej) instytucji, które nie mogłyby uzyskać przewidywanych dotacji unijnych, gdyby nie było to powiązane z równoległą rehabilitacją zabytku. Tym samym w obiektach o specyficznej i określonej strukturze przestrzennej próbuje się lokalizować funkcje o zbyt rozbudowanym programie użytkowym, nieadekwatne lub niebezpieczne dla nich. Publicystyka i popularyzacja wiedzy o walorach krajobrazu Twierdzy Kraków ma szansę osłabić zjawisko traktowania oportunistycznego i podmiany znaczeń objawiające się tym, że pod hasłem rewitalizacji grupy fortecznej następuje całkowita dewaloryzacja, parcelacja i dekompozycja zespołu albo tym, że osiedle, zawłaszczając sobie fakt istnienia fortu do sloganu reklamowego, w istocie izoluje, zasłania i marginalizuje obiekt forteczny.

Wnioski na poziomie pośrednim dotyczą przede wszystkim działań o charakterze prawno-administracyjnym oraz zarządzania procesem przywracania Twierdzy Kraków zbiorowej pamięci. Wskazane tu zostały konieczne formalne gesty oraz dokumenty, jakie powinny zaistnieć, by samorząd miasta stworzył wizję spójnej, konsekwentnej polityki przestrzennej i własnościowej, którą będzie realizował w perspektywie dłuższego czasu (porozumienie między gminami, radami dzielnic, organizacjami pozarządowymi, strategię ochrony, modele ochrony obszarowej, strategię turystyczne, określenie stref konfliktów, usprawnienie koordynacji i przepływu danych między instytucjami).

Wnioski na poziomie szczegółowym dotyczą trzech powiązanych ze sobą zakresów tematycznych. Wnioski z dziedziny planowania przestrzennego odnoszą się przede wszystkim do określenia celów jakości krajobrazu przez planistyczne wyznaczenie obszarów ochrony i ustalenia reguł, które na nich obowiązują (wyznaczenie granic „krajobrazów rezerwatowych – wzorcowych”, waloryzacja, określenie warunków użytkowania terenu, wytyczne dla zabudowy powstającej na przedpolu, zapolu itd., warunki wysokościowe i odległościowe zabudowy, zachowanie otwarc widokowych). Działania planistyczne mogą służyć wsparciu rozprowadzenia głównych strumieni ruchu turystycznego w stronę obrzeży i najbardziej atrakcyjnych krajobrazowo części miasta, traktowaniu elementów twierdzy systemowo i uzupełnianiu systemu zieleni miasta – zarówno w oparciu o zasoby historycznej zieleni fortecznej, jak o nowe założenia kontynuujące tę myśl (także właściwie udostępniane i pielęgnowane ostoje dzięki przyrodzie i użytki ekologicz-

ne oraz tzw. ekoparki¹). Istotne postulaty dotyczą stworzenia warunków oglądania panoramy Krakowa z przedpola oraz egzekwowania postanowień planistycznych i wymogów obowiązujących na terenach objętych ochroną krajobrazu kulturowego.

W zakresie udostępniania turystycznego wnioski wskazują na konieczność współdziałania z organizacjami turystycznymi w celu m.in. opracowania metod promocji twierdzy jako produktu turystycznego, określenia standardów udostępnienia obiektów i krajobrazu warownego z pozycji turysty przemieszczającego się wzdłuż oznakowanych szlaków, określenia punktów akcesji turystycznej czy ujednoczenia systemu informacyjnego dotyczącego obiektów twierdzy.

W grupie wniosków dotyczących obiektów znalazł się wniosek, by adaptacjom wysokonakładowym przeciwstawić utrzymanie obiektu w stanie autoekspozycji (działanie minimalistyczne, niskonakładowe), z włączeniem w system ścieżek dydaktycznych, co jest niedocenianą i pomijaną formą adaptacji, mimo licznych europejskich przykładów udowadniających atrakcyjność turystyczną takiej właśnie formy adaptacji (por. Werona: www.veronafortificata.it). Działania takie nie zamykają drogi przed dalszymi etapami ewentualnej adaptacji, lecz stają się podstawą i warunkiem do wykorzystania dzieła obronnego jako wartości (możliwość udostępnienia). Wśród postulatów z dziedziny konserwacji architektury obronnej znalazło się także przeciwdziałanie adaptacjom kładącym kres dostępności obiektów, czyli działaniu niszczącemu integralność i czytelność Twierdzy jako systemu. Ponadto niezbędne jest opracowanie granic chłonności adaptacyjnej dla poszczególnych typów obiektów i samych obiektów. Studia takie powinny wyraźnie wskazywać, że wyznacznikiem przyszłej funkcji musi być kształt obiektu i jego chłonność adaptacyjna, a nie każdy rokujący finansowe zyski zamysł inwestora.

Podsumowanie

Sensowne i zrównoważone współczesne wykorzystanie tego wielkiego depozytu historii i natury wymaga potraktowania zadania jako zintegrowanej inwestycji. Może być ona rozłożona na dziesięciolecia, natomiast musi być prowadzona konsekwentnie. Istotnym wsparciem zapewniającym powodzenie tej długofalowej operacji powinno stać się współfinansowanie ze środków krajowych i europejskich. Mimo że obiekty krakowskiej twierdzy od ponad 70 lat nie pełnią już funkcji obronnych, nadal jednak istnieją, i to w dobrym stanie technicznym, wynikającym ze znakomitej jakości wykonawstwa. Stale cieszą się narastającym zainteresowaniem turystów, choć do ich odwiedzin są praktycznie zupełnie nieprzygotowane; w tej funkcji obecnie bywają niebezpieczne. Działania porządkowe i zabezpieczające takich obiektów są w istocie podobne do tych, które wykonywano przed stuleciem, jednak nie stoją za nimi środki armii potężnego państwa, a jedynie skromne fundusze gmin. Ta olbrzymia dysproporcja, przy wykazanej wcześniej konieczności łącznego traktowania całego zespołu twierdzy, wskazuje na koniecz-

¹ Por. „Koncepcja ochrony różnorodności biologicznej Krakowa”, opracował zespół w składzie: mgr Joanna Kudłek, mgr Aleksandra Pępkowska, dr Kazimierz Walasz, prof. dr hab. Januarius Weiner, Instytut Nauk o Środowisku Uniwersytetu Jagiellońskiego, Kraków, 2005 w ramach projektu Europejskiego Centrum Doskonałości: IBAES (Integrating Basic and Applied Environmental Sciences for the benefit of local communities – Protection of urban biodiversity hot-spots) opublikowanego na stronie: <http://www.eko.uj.edu.pl/przyrodakrakowa>, str. 31, 53-54.

ność wspomżenia samorządów w dziele utworzenia nowego „kombinatu przemysłu wolnego czasu” o skali adekwatnej do skali dzisiejszego Krakowa, jakim potencjalnie może się stać przystosowana do turystyki kulturowej dawna Twierdza Kraków. Szansą zespołów fortyfikacyjnych może być zatem koncepcja ich systemowego wykorzystania jako wielkiej i niewykorzystanej atrakcji, jako elementu tzw. turystyki kulturowej (MARKIEL 2002), w kontekście miasta i regionu.

Autorami dokumentu są członkowie zespołu.

Kierownictwo naukowe: dr hab. inż. arch. Zbigniew Myczkowski, prof. PK, kierownictwo prac: dr inż. arch. Krzysztof Wielgus, zespół: dr inż. arch. Jadwiga Środulska-Wielgus, mgr inż. arch. Anna Skrzyńska, mgr inż. arch. kraj. Anna Kubska, mgr inż. arch. kraj. Aleksandra Bąk, mgr Marcin Jakub Mikulski, Waldemar Brzoskwinia (TPF Kraków), mgr inż. arch. Piotr Leonowicz, mgr inż. arch. kraj. Ewa Pasula, mgr inż. arch. kraj. Tadeusz Górski, mgr inż. arch. kraj. Łukasz Kielar, mgr inż. arch. cich Rymysza-Mazur, mgr inż. arch. kraj. Karol Chajdys, współpraca: Dariusz Pstuś.

Literatura

- BOGDANOWSKI J., 1979. Warownie i zieleń Twierdzy Kraków. Wydawnictwo Literackie. Kraków.
- BOGDANOWSKI J., 1993. Krajobraz warowny XIX/XX w. Dzieje i rewitalizacja. Wydawnictwo Politechniki Krakowskiej, Kraków.
- BOGDANOWSKI J., 1984. Problemy rewitalizacji fortyfikacji systemu rozproszonego z przełomu XIX i XX wieku. W: *Konserwatorska Teka Zamojska. Materiały z sesji naukowej w Zamościu w dniach 26-27 listopada 1981*, cz. 2.
- BUDZIŁO J., 1966. Pozostałości twierdzy Kraków kanwą zieleni miejskiej. W: *Architektura. Zarząd Główny SARP*, Warszawa.
- Koncepcja ochrony różnorodności biologicznej Krakowa. 2005. Opracowanie zespołu w składzie: mgr Joanna Kudłek, mgr Aleksandra Pępkowska, dr Kazimierz Walasz, prof. dr hab. January Weiner, Instytut Nauk o Środowisku Uniwersytetu Jagiellońskiego, Kraków 2005, w ramach projektu Europejskiego Centrum Doskonałości: IBAES (Integrating Basic and Applied Environmental Sciences for the benefit of local communities – Protection of urban biodiversity hot-spots). Opracowanie opublikowane na stronie: <http://www.eko.uj.edu.pl/przyrodakrakowa>.
- MARKIEL K., 2002. „Koła zębate”, czyli mechanizm Regionalnego Programu Operacyjnego Rozwoju Województwa Małopolskiego 2004-2006. W: *Materiały konferencji naukowej Akademii Wychowania Fizycznego im. Bronisława Czecha w Krakowie „Dziedzictwo przyrodnicze i kulturowe a współczesne tendencje w gospodarce turystycznej”*. Zesz. Nauk. AWF 88.
- MOLSKI P., 2006. Zabytkowe fortyfikacje we współczesnym mieście. W: *Fortyfikacje Gdańska*. Red. G. Bukala. Nadbałtyckie Centrum Kultury, Gdańsk.
- NYKA L., 2006. Postrzeganie zabytkowego miasta. W: *Fortyfikacje Gdańska*. Red. G. Bukala. Nadbałtyckie Centrum Kultury, Gdańsk.

AN OUTLINE STUDY OF THE PROTECTION PLAN FOR THE HISTORIC LANDSCAPE COMPLEX OF THE KRAKÓW FORTRESS

Summary. The condition of the Kraków Fortress defences from 19th and 20th century has been rapidly deteriorating over the last decade facing the danger of destruction. Despite of being completely unadapted to tourism purposes they are popular among city dwellers and tourists. An outline study on the protection plan of the historic landscape complex of the Kraków Fortress basing on thorough analysis of historic development and further contemporary changes makes a diagnosis of the state of fortified landscape. Consequently, respecting all possible values, it names the priority areas and actions to be undertaken in order to formulate management plan of this imposing landscape complex. There is a strong need for integrated approach towards landscape protection and rehabilitation and the re-use of the natural and cultural wealth of the former fortress. Management of the Kraków Fortress should merge its spatial, functional and meaning aspects. The Fortress should be treated as a tool for positive landscape creation and may contribute to development of new tourism opportunities for Kraków as a part of city's sustainable development.

Key words: protection plan, historic fortified landscape, Kraków Fortress

Adres do korespondencji – Corresponding address:

Anna Skrzyńska, Instytut Architektury Krajobrazu, Politechnika Krakowska im. Tadeusza Kościuszki, ul. Warszawska 24, 31-155 Kraków, Poland, e-mail: anna.skrzynska@gazeta.pl

Zaakceptowano do druku – Accepted for print:

2.12.2008

Do cytowania – For citation:

*Skrzyńska A., Wielgus K., Brzoskwinia W., 2009. Program planu ochrony zespołu historyczno-krajobrazowego Twierdzy Kraków. *Nauka Przyr. Technol.* 3, 1, #48.*