

HALINA LIPIŃSKA, WANDA HARKOT, MAGDALENA KĘPKA

Katedra Łąkarstwa i Kształtowania Krajobrazu  
Uniwersytet Przyrodniczy w Lublinie

## WSPÓŁCZESNE FORMY ZAGOSPODAROWANIA WIEJSKICH OGRODÓW PRZYDOMOWYCH NA LUBELSZCZYŹNIE

**Streszczenie.** W objętych inwentaryzacją ogrodach największą różnorodność gatunkową przedstawiały byliny, bowiem w tej grupie roślin wyróżniono aż 94 gatunki, jednak z tego tylko 30% należy do gatunków typowych dla ogrodów wiejskich. Najmniej liczną grupę stanowiły pnącza, lecz w około 60% były to gatunki spotykane w przeszłości w ogródkach wiejskich. W większości ogrodów stwierdzono brak takich elementów, jak sad i warzywnik, które były charakterystyczne dla wiejskich ogrodów. Zanikanie tradycyjnej użyteczności ogrodu jest coraz silniej obserwowane na Lubelszczyźnie. Do ogrodzenia posesji wykorzystywano najczęściej drucianą siatkę, a ogrodzenia drewniane, uważane za typowo wiejskie, wystąpiły w około 35% gospodarstw, zaś pleciony płot drewniany pojawił się tylko w około 10% gospodarstw (tych najmniejszych obszarowo). W większości gospodarstw wejścia na posesję strzegła brama i furtka wykonane z metalu. Rustykalne formy tych elementów spotykano tylko w około 5% ogrodów najmniejszej obszarowo gospodarstw. W większości ogrodów dominującym elementem był trawnik.

**Słowa kluczowe:** ogród wiejski, skład gatunkowy, nawierzchnie, ogrodzenia, mała architektura ogrodowa

### Wstęp

Ważnym elementem kształtującym wiejski krajobraz są ogrody przydomowe (ADAMCZYK 2004). W przeszłości były one swoistą wizytówką właścicieli, urządzone z niezwykłą starannością i dbałością o szczegóły, podkreślały indywidualizm polskiej wsi (TRZASKOWSKA i IN. 2004). Obecnie tradycyjne ogrody wiejskie powoli odchodzą w przeszłość. Zmienia się ich forma i charakter – z naturalnych i bogatych w gatunki na coraz bardziej „miejskie”, w których przeważa rozległy strzyżony trawnik (HARKOT i LIPIŃSKA 2007), a ścieżki są wyłożone kostką granitową lub klinkierem. W składzie gatunkowym dominują rośliny iglaste, niewiele jest bylin oraz kwiatów jednorocznych i dwuletnich (BURSKA i SZCZEBLEWSKA 1999, SZCZEBLEWSKA 2000).

W staraniach o odtworzenie wiejskiego krajobrazu ogromne znaczenie mają gospodarstwa agroturystyczne, bowiem to one mogą posłużyć jako wzorzec do naśladowania, także jeśli chodzi o styl urządzenia ogrodu. Zachowując wiejski charakter przydomowego ogrodu dbamy o tożsamość wiejskich siedlisk (DROŻDZ-SZCZYBURA 1996), a piękno ogrodów wiejskich i różnorodność gatunkowa występujących w nich roślin może być najlepszym udokumentowaniem zachowania elementów naszej tradycji, jako wyróżnika polskiej odrębności kulturowej.

Celem pracy było określenie współczesnych form ogrodowych na terenie wiejskich posesji na Lubelszczyźnie.

## Material i metody

Badaniami objęto 150 ogrodów w indywidualnych gospodarstwach rolnych na Lubelszczyźnie. W oparciu o ankiety przeprowadzone wśród właścicieli gospodarstw (w tym agroturystycznych), dokonano analizy składu gatunkowego roślin, małej architektury ogrodowej oraz zastosowanych na terenie posesji nawierzchni, ogrodzeń i towarzyszących im bram oraz furtek.

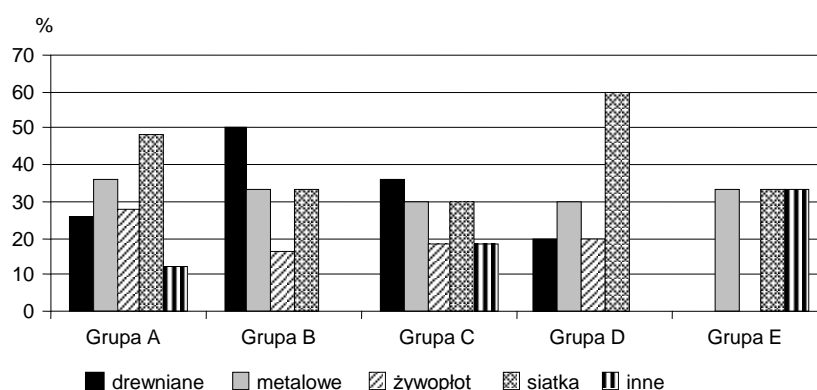
Ankietowane gospodarstwa podzielono na pięć grup, według kryterium obszaru użytków rolnych. Grupę A stanowiły gospodarstwa, w których występował tylko dom z ogrodem, grupę B – z użytkami rolnymi (UR) do 1 ha, grupę C – gospodarstwa z UR od 1,1 do 10 ha, grupę D – gospodarstwa z UR od 10,1 do 20 ha oraz grupę E – gospodarstwa z UR powyżej 20 ha.

W każdym gospodarstwie określono powierzchnię ogrodów oraz główne struktury stanowiące ich granice. Wyszczególniono różne formy ogrodzeń (w tym żywopłoty), bram i furtek oraz nawierzchni. Wśród nawierzchni trawiastych wydzielono trawnik intensywny i ekstensywny. Podstawą takiego podziału była częstość i liczba prowadzonych zabiegów pielęgnacyjnych, a zwłaszcza: koszenia, nawożenia i nawadniania (PROŃCZUK 1998, 2000). Ponadto zwrócono uwagę na zastosowanie i formy elementów wodnych oraz małej architektury ogrodowej. Określono, jak często (w ilu gospodarstwach) wymienione struktury stosowane były w ogrodach poszczególnych grup obszarowych oraz na ile są one typowe dla tradycyjnych ogrodów wiejskich. Zinventaryzowaną w ogrodach roślinność podzielono na następujące kategorie: drzewa, krzewy, pnącza, byliny oraz rośliny jednoroczne i dwuletnie. W każdej z kategorii wyróżniono gatunki typowe dla ogrodów wiejskich, lecz obecnie sporadycznie spotykane oraz gatunki najczęściej sadzone we współczesnych wiejskich posesjach.

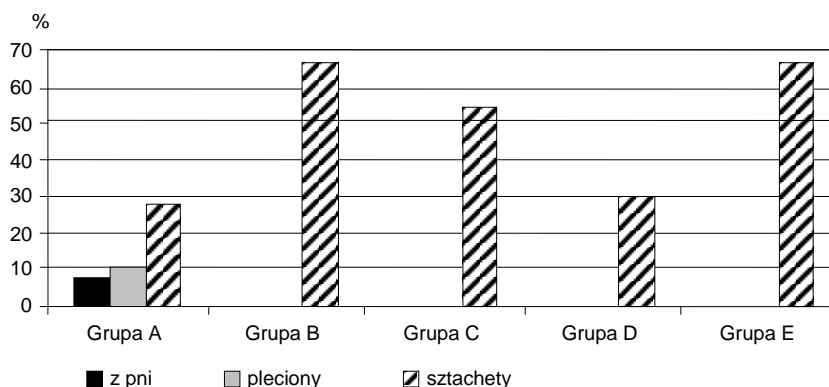
## Wyniki i dyskusja

Powierzchnia ogrodów w każdej z badanych grup obszarowych gospodarstw była zróżnicowana i mieściła się w granicach od 900 do 5000 m<sup>2</sup> w grupie A, od 180 do 3000 m<sup>2</sup> w grupie B, od 200 do 13 000 m<sup>2</sup> w grupie C, od 100 do 6500 m<sup>2</sup> w grupie D oraz od 300 do 2500 m<sup>2</sup> w grupie E. Obszar gospodarstwa rolnego nie wpływał na wielkość ogrodu, spostrzeżenie to jest zgodne z wcześniejszymi badaniami autorów (LIPIŃSKA i IN. 2006).

Elementem architektonicznym, który w zasadniczy sposób wpływa na estetykę zagrody, jest ogrodzenie. Niegdyś dużym powodzeniem cieszyły się ogrodzenia ceglane, betonowe lub kamienne, chroniące zagrodę przed silnymi wiatrami, które negatywnie oddziaływały na zdrowie zwierząt (PLESSNER 1973). Często granice wiejskiego obejścia wyznaczał także drewniany lub sztachetowy płot. W analizowanych ogrodach najczęściej (30-60% ogrodów) stosowano ogrodzenie z siatki metalowej (rys. 1). Popularne były także ogrodzenia metalowe kute. W zależności od grupy obszarowej wystąpiły one w 30-35% ogrodów. Ogrodzenia drewniane, najczęściej w formie sztachet, stosowane były w 20-50% ogrodów, ale pleciony płot drewniany wystąpił tylko w około 10% gospodarstw z grupy A (rys. 2). Jeszcze mniej gospodarstw było ogrodzonych żywopłotami. Nie stwierdzono natomiast drewnianych ogrodzeń w gospodarstwach największych obszarowo.

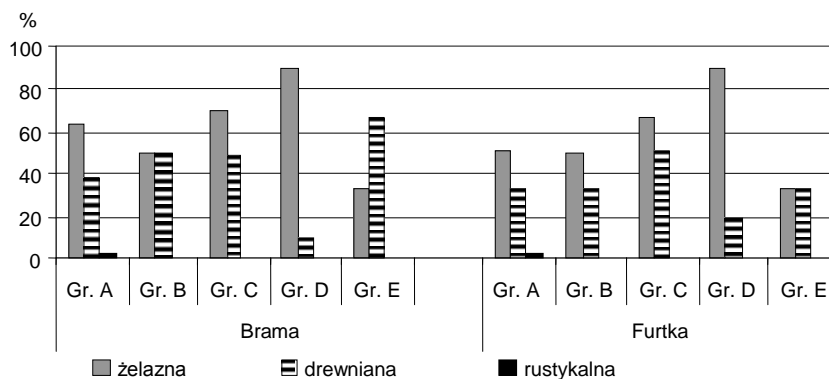


Rys. 1. Procent ogrodów w poszczególnych grupach obszarowych gospodarstw, w których notowano ogrodzenia: drewniane, metalowe, żywopłot, z siatki i inne  
Fig. 1. Percentage of gardens in particular farm area groups where wooden, metal, and net fences as well as hedge were found



Rys. 2. Procent ogrodów w poszczególnych grupach obszarowych gospodarstw, w których wśród drewnianych ogrodzeń odnotowano ogrodzenie z żerdzi, plecione i płot sztachetowy  
Fig. 2. Percentage of gardens in particular farm area groups where pole, plaited, and pales were found among wooden fences

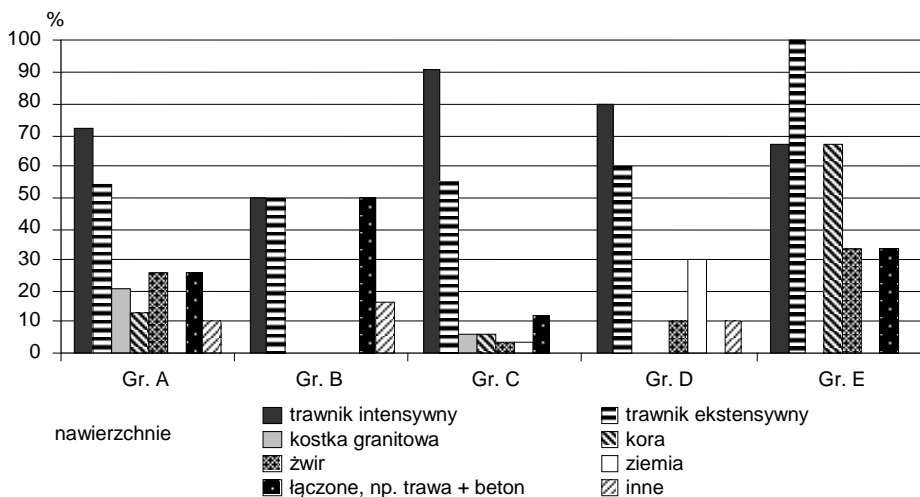
W większości gospodarstw wejścia na posesję strzegła brama i furtka wykonane z metalu. Rustykalne formy tych elementów spotykano tylko mniej więcej w 5% ogrodów z grupy A – gospodarstwa tylko z domem i ogrodem (rys. 3).



Rys. 3. Procent ogrodów w poszczególnych grupach obszarowych gospodarstw, w których bramy i furtki były metalowe, drewniane lub rustykalne

Fig. 3. Percentage of gardens in particular farm area groups where metal, wooden, and rustic gates and wickets were found

Na terenie analizowanych posesji najpowszechniej stosowane były nawierzchnie trawiaste (rys. 4). W ogrodach gospodarstw największych obszarowo (grupa E) przeważały trawniki rekreacyjne. Pozostałe rodzaje nawierzchni, w zależności od grupy obszarowej

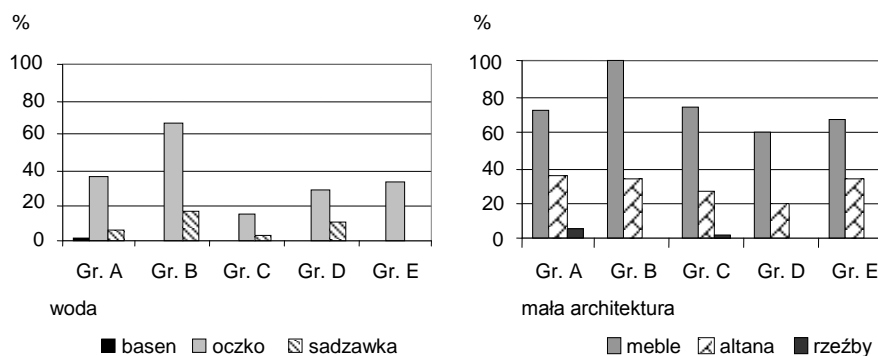


Rys. 4. Procent ogrodów w badanych grupach obszarowych gospodarstw, w których notowano poszczególne nawierzchnie

Fig. 4. Percentage of gardens in particular farm area groups where particular surface types were found

gospodarstw, stosowane były w 5% do 30% ogrodów. W ogrodach z grupy A popularne były nawierzchnie żwirowe oraz łączone (trawa + beton). W grupie obszarowej gospodarstw do 1 ha (B) nawierzchnie łączone stosowane były w podobnej liczbie ogrodów, jak nawierzchnie trawiaste. Badania HARKOT i LIPIŃSKIEJ (2007) jednoznacznie wskazują, iż elementem dominującym we współczesnych ogrodach wiejskich stał się trawnik. Wyparł on z otoczenia domów tradycyjne, pełne kolorowych kwiatów i ziół rabaty, bądź też znacznie je ograniczył. Według TRZASKOWSKIEJ i IN. (2004) taka forma zagospodarowania przydomowego ogrodu nie wymaga dużego nakładu prac pielęgnacyjnych, ale nie pozostaje bez wpływu na krajobraz, który ztraca swój wiejski charakter.

Widok i szmer płynącej wody stanowi często główny, pierwszoplanowy element ogrodu, który go ożywia i dodaje mu niepowtarzalnego uroku, z kolei tafla wody działa uspokajająco i odprężająco. W większości ogrodów spotykano nieliczne formy zastoso-

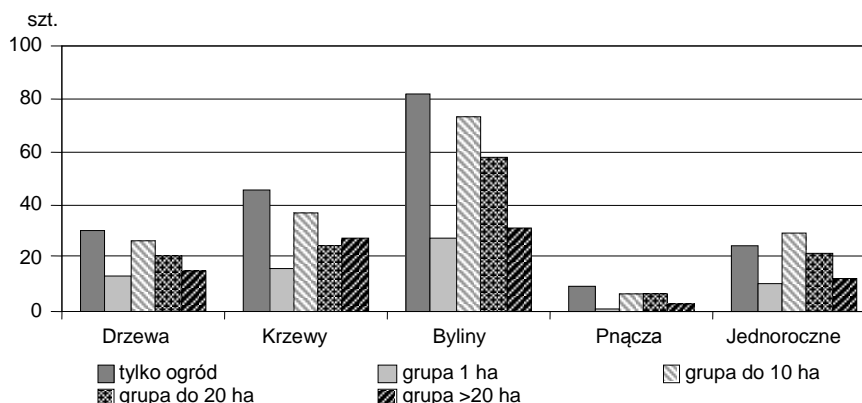


Rys. 5. Procent ogrodów w poszczególnych grupach obszarowych gospodarstw, w których notowano wybrane elementy małej architektury ogrodowej i wodne

Fig. 5. Percentage of gardens in particular farm area groups where selected elements of small garden and aqueous architecture were observed

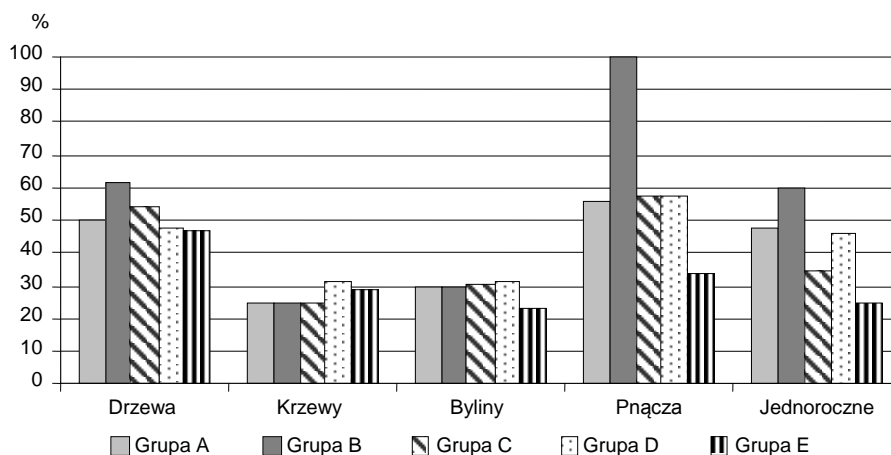
W ogrodach objętych inwentaryzacją występowało ogółem 219 gatunków roślin, w tym: 95 gatunków bylin, 33 gatunki roślin jednorocznych i dwuletich, 33 gatunki drzew, 48 gatunków krzewów oraz 10 gatunków zaliczanych do pnączy. Najwięcej gatunków (189) stwierdzono w ogrodach gospodarstw grupy A (tylko dom i ogród), w tym 66 gatunków zaliczanych do typowych dla ogrodów wiejskich. Najmniejszą różnorodnością florystyczną charakteryzowały się ogrody w gospodarstwach o powierzchni do 1 ha użytków rolnych (grupa B). W ogrodach tej grupy odnotowano ponadto najmniejszą liczbę gatunków zaliczanych do typowo wiejskich.

Największą różnorodnością gatunkową charakteryzowały się byliny (rys. 6), jednakże tylko 22-31% wyróżnionych gatunków bylin stanowiły te typowe dla ogrodów wiejskich (rys. 7). Drugą pod względem liczby gatunków kategorią były krzewy, wśród



Rys. 6. Liczba gatunków drzew, krzewów, pnączy, bylin oraz roślin jednorocznych i dwuletnich w ogrodach poszczególnych grup obszarowych gospodarstw

Fig. 6. Number of trees, bushes, creeper, perennial, annual, and biennial plant species in gardens of particular farm area groups



Rys. 7. Procentowy udział gatunków danej kategorii roślin typowych dla ogrodów w stylu wiejskim w poszczególnych grupach obszarowych gospodarstw

Fig. 7. Percentage of species of a given category of plants typical for rural gardens in particular farm area groups

których typowo wiejskie stanowiły od 25 do 31%, w zależności od grupy obszarowej gospodarstwa. Wśród kategorii drzew oraz roślin jednorocznych wyróżniono od 10 do 30 różnych gatunków, w tym zalecane do ogrodów w stylu wiejskim drzewa obejmowały około 46-61%, a jednoroczne 25-60%. Najmniej liczną grupę stanowiły pnącza, lecz w 33-100% były to gatunki obecne w przeszłości w typowych ogrodach wiejskich.

Na Lubelszczyźnie w ogrodach wiejskich coraz rzadziej spotkać można rośliny świadczące o rodzimej tradycji, będące niegdyś nieodłącznym elementem zdołującym

wnętrze wiejskiej zagrody. Do gatunków tradycyjnie związanych z ogródkiem wiejskim, a niestwierdzonych w analizowanych ogrodach należały: kalina, lilia św. Józefa, hortensja, bylica, boże drzewko, dalia ogrodowa, goździk brodaty, kosmos podwójnie pierzasty, lubczyk lekarski, łoboda ogrodowa, rezeda wonna, ruta zwyczajna, szparag lekarski, ślázówka trójdzielna, tojad mocny oraz wieczornik damski. Ich miejsce zajęły przede wszystkim iglaki: jałowce, sosny, świerki, żywotniki i cyprysiki.

W nielicznych ogrodach pielęgnuje się typowo wiejskie nasadzenia roślin, tworzące tradycyjny krajobraz tzw. sielskiej wsi. Dbłość o zachowanie tradycji widoczna jest szczególnie w pobliżu domów zamieszkałych przez osoby starsze, które łączą funkcje estetyczną ogrodu z użytkową. Domostwa te w dalszym ciągu obsadzone są aksamitkami, nagietkami, floksami, daliami, piwoniami i różami, które nadają jedyny i niepowtarzalny charakter polskiej wsi. Obok rabat kwiatowych występują także grządki z warzywami i roślinami leczniczymi: miętą, melisą, szałwią czy czarną malwą. Wśród wyróżnionych drzew gatunkami typowo wiejskimi, które wystąpiły w ogrodach każdej z analizowanych grup gospodarstw, były: czereśnia, jabłoń i klon, wśród krzewów zaś jedynie jaśmin. W ogrodach wszystkich grup gospodarstw stwierdzono ponadto występowanie pierwiosnków i poziomek, a z roślin jednorocznych – bazylii.

## Podsumowanie

Przeprowadzone badania pozwalają stwierdzić, iż na Lubelszczyźnie tylko nieliczne wiejskie ogrody nawiązują swą formą i składem gatunkowym do tradycyjnych ogrodów wiejskich istniejących przed laty. Główną przyczyną ich przeobrażeń są zmiany zachodzące w sferze gospodarczej i społecznej, które kształtują nowy obraz współczesnej wsi.

Niemniej jednak w niektórych współczesnych ogrodach wiejskich występują zarówno formy tradycyjne z wielobarwnymi kompozycjami kwiatowymi usytuowanymi w przedogródki, jak i szpalery iglastych drzew oraz krzewów. Dzięki takiemu zestawieniu roślin wiejskie ogrody w dalszym ciągu są niezwykle kolorowe i ozdobne. Gatunki charakterystyczne dla założen rustykalnych występują najczęściej w pobliżu domostw zamieszkałych przez osoby starsze, kultywujące rodzime tradycje.

## Literatura

- ADAMCZYK J., 2004. Ogrody przydomowe jako element kształtowania krajobrazu współczesnej polskiej wsi. W: Krajobraz i ogród wiejski. T. 3. Przyrodniczy i kulturowy krajobraz wiejski. Red. J. Janecki, Z. Borkowski. Wyd. KUL, Lublin: 77-81.
- BURSKA A., SZCZEBLEWSKA A., 1999. Urok wiejskich ogródków. Ogrody 3: 30-37.
- DROŻDZ-SZCZYBURA M., 1996. Współczesna wieś – przeobrażenia środowiska. Aura 6: 26.
- HARKOT W., LIPIŃSKA H., 2007. Trawniki we współczesnych ogrodach przydomowych na wsi. Czas. Techn. 10: 204-206.
- LIPIŃSKA H., HARKOT W., WYŁUPEK T., 2006. Ogrody przydomowe w krajobrazie wiejskim Lubelszczyzny. W: Krajobraz kształtowany przez kulturę rolną. Red. K. Młynarczyk. Olsztyn: 85-96.
- PLESSNER H., 1973. Wiejskie ogrody przydomowe. Zakł. Wyd. CRS, Warszawa.

- PROŃCZUK S., 1998. Typy i rodzaje trawników – zakładanie i użytkowanie. W: Miasto-Ogród. Sto lat rozwoju idei. Red. A. Drapella-Hemendorf, F. Gospodarczyk, B. Wojtyszyn. Dolnośląskie Wyd. Nauk.: 57-64.
- PROŃCZUK S., 2000. Uwarunkowania technologiczne w uprawie i ocenie trawników. *Przegl. Nauk. Inż. Kształt. Środ.* 11, 1(24): 70-78.
- SZCZEBLEWSKA A., 2000. Ogród wiejski – zapomniane piękno. *Krajobr. Dziedzictwa Narod.* 2: 30-33.
- TRZASKOWSKA E., SOBCZAK K., FALIŃSKA-KRÓL J., 2004. Przedogródki wiejskie i miejskie Lubelszczyzny. W: *Krajobraz i ogród wiejski. T. 3. Przyrodniczy i kulturowy krajobraz wiejski.* Red. J. Janecki, Z. Borkowski. Wyd. KUL, Lublin: 135-138.
- ZĄTEK W., 2003. Przydomowy ogród wiejski dawniej i dziś. *Zesz. Nauk. AR Krak.* 402, Ogródn. 90: 217-276.

## MODERN FORMS OF RURAL GARDENS IN THE LUBLIN REGION

**Summary.** The cataloguing of gardens revealed that perennials showed the largest species diversity, because up to 94 species were distinguished, including only 30% typically found in rural gardens. Creepers made up the smallest group; however 60% of them were species grown in rural gardens in the past. In most rural gardens, there were no such elements as orchard or vegetable garden that were characteristic in the past. Disappearance of traditional garden's usefulness can be more apparently observed in the Lublin region. Properties were most often surrounded by metal net, while wooden fences considered as typically rural were met in only 35% of farms; plaited wooden fences were found in about 10% of the smallest area farms. In majority of farms, the entrance was made in a form of metal gate and wicket. Rustic forms of these elements were found in about 5% of rural gardens within the smallest area farms group. Lawns dominated in most of gardens. Studies allow for concluding that only small number of rural gardens in the Lublin region correspond with their form and species composition to traditional rural gardens existing years ago.

**Key words:** rural garden, species composition, surface, fence, small garden architecture

*Adres do korespondencji – Corresponding address:*

*Halina Lipińska, Katedra Łąkarstwa i Kształtowania Krajobrazu, Uniwersytet Przyrodniczy w Lublinie, ul. Akademicka 15, 20-950 Lublin, Poland, e-mail: hllpl@yahoo.com.*

*Zaakceptowano do druku – Accepted for print:*

*20.10.2008*

*Do cytowania – For citation:*

*Lipińska H., Harkot W., Kępka M., 2009. Współczesne formy zagospodarowania wiejskich ogrodów przydomowych na Lubelszczyźnie. *Nauka Przyr. Technol.* 3, 1, #4.*