

ELŻBIETA PRZESMYCKA, MAŁGORZATA SOSNOWSKA

Instytut Roślin Ozdobnych i Architektury Krajobrazu
Uniwersytet Przyrodniczy w Lublinie

DOSTOSOWANIE MIAST O CHARAKTERZE TURYSTYCZNYM DO WSPÓŁCZESNYCH FORM REKREACJI I WYPOCZYNKU NA PRZYKŁADZIE KAZIMIERZA DOLNEGO

Streszczenie. Kazimierz Dolny od 40 lat funkcjonuje w świadomości Polaków jako miejsce o wybitnych walorach historycznych, krajobrazowych i wypoczynkowych. Obecnie jednak nastąpiło zjawisko niedostosowania wielu funkcji miasteczka do oczekiwań współczesnego turysty. Mimo coraz większej liczby turystów nie poprawia się obsługa turystyczna, słabo rozwinięta jest baza hotelowa i dostęp do innych usług (m.in. gastronomii). Pojawiły się nowe funkcje: konferencje i zjazdy. Równolegle nie pojawiają się nowe formy eksponowania zabytków kultury i poprawiania jakości przestrzeni miasta. Artykuł przedstawia problemy dostosowania miast o charakterze turystycznym do współczesnych form rekreacji na przykładzie Kazimierza Dolnego.

Słowa kluczowe: miasto zabytkowe, turystyka, wartości krajobrazowe

Wstęp

Kazimierz Dolny jest miastem o potencjalnych walorach turystycznych. Obecnie jest to jedno z najchętniej odwiedzanych przez turystów małych miast Polski Wschodniej. Wpływa na to zarówno niezwykle malownicze krajobrazowo położenie Kazimierza w Małopolskim Przełomie Wisły, jak i unikatowy w skali Polski zespół architektoniczno-urbanistyczny. W 1994 roku miasto zostało uznane za pomnik historii, odcinek zaś Wisły, przy którym położony jest Kazimierz, od 2004 roku jest wpisany do programu „Natura 2000” i jako taki objęty ochroną. Miasto leży również w granicach utworzonego w 1979 roku Kazimierskiego Parku Krajobrazowego, obejmującego teren o powierzchni około 13 670 ha.



Rys. 1. Rynek w Kazimierzu Dolnym (fot. E. Przesmycka)

Fig. 1. Market Square in Kazimierz Dolny (photo by E. Przesmycka)

Metody badań

Przykład Kazimierza Dolnego jest bardzo wyrazisty, ponieważ istniejące tu walory kulturowe i krajobrazowe mają bezpośrednie przełożenie na wartość turystyczną. W Badaniach posłużono się metodą porównania materiałów historycznych i archiwalnych ze stanem współczesnym. Szczególną uwagę położono na analizę projektów Karola Sicińskiego, jako pierwszych w historii prób rewitalizacji miasta i ochrony jego wartości krajobrazowych. Czasowy zakres badań objął ostatnie dziesięciolecie.

Współczesny stan zagospodarowania turystycznego miasta

W przeszłości jednym z czynników mających istotny wpływ na rozwój ekonomiczny miasta oraz na jego kształt urbanistyczny miały dwie rzeki: Wisła i Grodarz.

Grodarz

Rzeka Grodarz, prawobrzeżny dopływ Wisły, do początku XX wieku zachowała naturalny charakter. W okresie powojennym przystąpiono do jej regulacji. Projekt obudowy umacniającej brzegi rzeki wykonał w 1949 roku architekt Karol Siciński. W projekcie tym nad Grodarzem pojawiły się kamienne mosty, brzegi koryta rzeczno umocniono murem granitowym, zaś dno wyłożono tzw. trylinką. Pod koniec lat dziewięćdziesiątych ubiegłego wieku, ze względu na powtarzające się powodzie powodujące duże zniszczenia brzegów Wisły, przebudowano również ujście Grodarza do Wisły. Projekt wykonany został przez Wojewódzki Zarząd Melioracji Urządzeń Wodnych w Lublinie. Miejsce ujścia Grodarza rozwiano w formie wąskiego kanału o kilkume-

trowych pionowych ścianach, wzmocnionych murem kamiennym. Jest to jedno z gorszych rozwiązań technicznych, zupełnie niedopuszczalnych z punktu widzenia ochrony krajobrazu. W zapisach Miejsowego Planu Zagospodarowania Przestrzennego miasta przewidziana została rewitalizacja krajobrazowa i przyrodnicza rzeki Grodarz (UCHWAŁA Nr VI/29/2003).



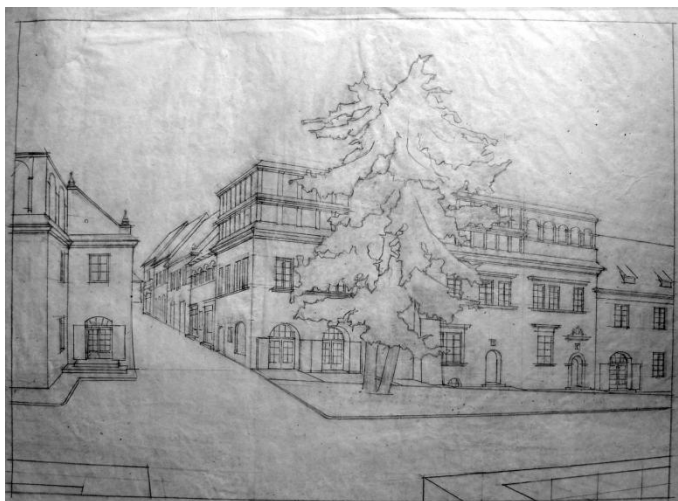
Rys. 2. Żelbetowa kładka na rzece Grodarz (fot. E. Przesmycka)
Fig. 2. Concrete footbridge over the river Grodarz (photo by E. Przesmycka)



Ryc. 3. Projekt regulacji rzeki Grodarz autorstwa Karola Sicińskiego (fot. E. Przesmycka)
Fig. 3. The project of Grodarz control by Karol Siciński (photo by E. Przesmycka)

Wisła

Od XV wieku rzeka Wisła stanowiła wodną drogę handlową, dzięki której nastąpił rozkwit wielu miast z nią związanych. Towary transportowane Wisłą wymagały przeładunku i przechowywania na brzegach rzeki. Stąd wzdłuż brzegów Wisły od XV wieku powstawały spichlerze, służące głównie do magazynowania zboża. Kompleks renesansowych spichlerzy w Kazimierzu Dolnym jest jednym z nielicznych zachowanych zespołów budowli świadczących o dawnej świetności gospodarczej miasta. Od końca XVIII wieku następuje powolny upadek gospodarczy Kazimierza, trwający aż do czasów międzywojnia. Wtedy to rozpoczął się nowy okres odkrywania miasta jako miejsca o wyjątkowych walorach przyrodniczych i krajobrazowych. Po zniszczeniach II wojny światowej Kazimierz stał się jedną z „ikon” turystyki Polskiej Ludowej. Po wojnie przystąpiono do odbudowy i konserwacji zabytków Kazimierza. Do rekonstrukcji i odnowienia większości spichlerzy przyczynił się wtedy Karol Siciński, od roku 1945 Pełnomocnik Rządu do spraw Odbudowy Kazimierza (materiały archiwalne Muzeum Nadwiślańskiego w Kazimierzu Dolnym).



Ryc. 4. Szkic do projektu przebudowy terenów przy Rynku w Kazimierzu Dolnym autorstwa Karola Sicińskiego (fot. E. Przesmycka)
Fig. 4. Renovation project of area surrounding Market Square. Drawing by Karol Siciński (photo by E. Przesmycka)

Walory turystyczne Kazimierza

Rozwój ruchu turystycznego w Kazimierzu

Początki popularności Kazimierza Dolnego jako miasta turystycznego, jak już wspomniano, można datować na koniec XIX wieku. Unikatowe walory krajobrazowe miasta odkrył w XVIII wieku malarz i rysownik Zygmunt Kogel. Najbardziej znane są jego pejzaże z widokami Kazimierza z lat 1792-1794 (NIEGODZISZ 2006). Początkowo

pojawiali się tu letnicy, później turyści, artyści malarze czy literaci. W związku z rosnącą popularnością miasteczka, rosło zapotrzebowanie na bazę noclegową. Pierwszy hotel w Kazimierzu Dolnym powstał w 1880 roku, początkowo funkcjonował jako tzw. Gospoda Chrześcijańska, później zaś jako Hotel Polski. W drugiej połowie XIX wieku baza noclegowa rozszerzała się o kolejne hotele, pensjonaty i pokoje w domach prywatnych.

W 1901 roku wydano pierwszy przewodnik po Kazimierzu i okolicy autorstwa Aleksandra Janowskiego. Od początku XX wieku pojawiało się coraz więcej publikacji popularyzujących ruch turystyczny w Kazimierzu i okolicach. Pierwsza monografia miasta napisana przez J. Czekierskiego powstała w 1905 roku (NIEGODZISZ 2006).

Malownicze położenie Kazimierza przyciągało wielu artystów. Pierwszy plener malarski zorganizowany został w 1909 roku przez Władysława Ślewińskiego. W kolejnych latach pojawiało się coraz więcej takich inicjatyw, m.in. od 1925 roku odbywały się plenery młodzieży malarskiej. Tworzyli tu członkowie Bractwa Świętego Łukasza założonego przez Tadeusza Prusza. Miasto było postrzegane jako tzw. kolonia artystów.



Rys. 5. Projekt przebudowy Rynku w Kazimierzu Dolnym. Rysunek Karola Sicińskiego (fot. M. Sosnowska)
 Fig. 5. Renovation project of Market Square in Kazimierz Dolny, by Karol Siciński (photo by M. Sosnowska)

W okresie międzywojennym Kazimierz borykał się ze znacznymi zniszczeniami I wojny światowej. Odbudową zabytków oraz projektowaniem nowej zabudowy zajmowali się w tym okresie Jan Koszyc-Witkiewicz oraz Jerzy Siennicki. Na obecny wygląd Kazimierza istotny wpływ wywarł architekt Karol Siciński. Pojawił się on w Kazimierzu w 1916 roku i od tego czasu bardzo mocno związał się z tym miastem. W latach trzydziestych został mianowany z ramienia Ministerstwa konsultantem do spraw konserwacji w Kazimierzu Dolnym, po 1945 roku zaś Pełnomocnikiem Rządu do

spraw Odbudowy Kazimierza. W latach 1945-1958 kierował Państwową Pracownią Konserwatorską. Osobiście wykonywał projekty architektoniczne, konserwatorskie i urbanistyczne, kierował pracami budowlanymi, sporządzał inwentaryzacje i szkice zniszczonych po wojnie zabytków Kazimierza. Prowadził również dokumentację dostępnych materiałów archiwalnych. Wiele dokumentów znanych jest tylko z odpisów wykonanych przez Karola Sicińskiego (np. plan miasta Kazimierza, sporządzony przez Jana Kiertowicza w 1821 roku). W ciągu jedenastu lat pracy na stanowisku konserwatora zaprojektował i zrealizował budowę lub odbudowę około 60 obiektów. Miał olbrzymi wkład w odbudowę i konserwację zabytkowych spichlerzy oraz budownictwa drewnianego, które rekonstruował na podstawie fotografii oraz dostępnej ikonografii. Projektował również przebudowę Rynku w Kazimierzu Dolnym, jednak plan ten nie został w całości zrealizowany (materiały archiwalne Muzeum Nadwiślańskiego w Kazimierzu Dolnym).

Lata siedemdziesiąte do dziewięćdziesiątych

Lata te to okres rozwoju życia turystycznego miasteczka – jako miasta ulubionego przez artystów, malarzy i młodzież z jednej strony, z drugiej zaś masowych wycieczek szkolnych i miejsca odpoczynku wakacyjnego. To także czasy niekontrolowanych inwestycji zaplecza turystycznego i zagęszczania zabudowy, mimo istnienia tu służb konserwatorskich. Jednocześnie jest to szczytowy okres epoki socjalizmu w Polsce, wraz z jego deficytem materiałów budowlanych, ich niską jakością, co wpłynęło na ogólny dzisiejszy wizerunek Kazimierza.

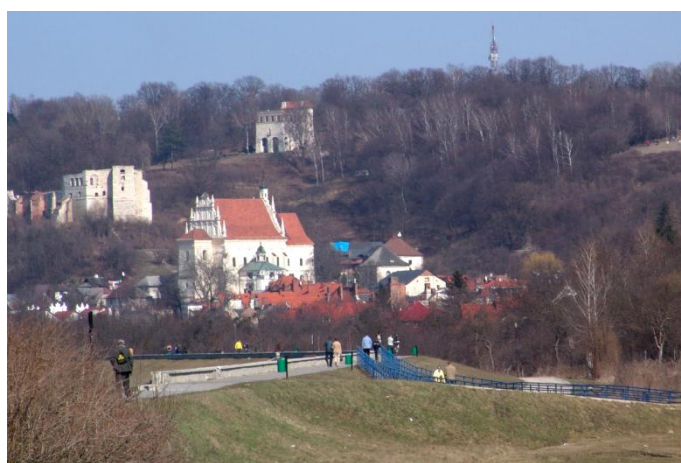
Początek XXI wieku

Obecnie zauważamy wzmożone działanie prywatnych inwestorów, realizujących duże inwestycje o charakterze turystyczno-konferencyjnym lokalizowane wzdłuż Wisły oraz w centrum Kazimierza. Brak jednak działań miasta w sferze kształtowania i rewitalizacji przestrzeni publicznych. Jediną zauważalną czynnością są działania Wojewódzkiego Zarządu Melioracji i Urządzeń Wodnych w Lublinie, polegające na umacnianiu wałów Wisły, skutecznie oddzielających miasto od rzeki. Obecnie prowadzone są niewielkie inwestycje, mające na celu niwelację niekorzystnych krajobrazowo przekształceń bulwarów nadwiślanych przez np. wprowadzenie wjazdów dla osób niepełnosprawnych, a ostatnio jest to realizacja projektu konkursowego na toaletę publiczną dla Kazimierza. Całość poprawy wizerunku miasta wymaga jednoczesnych kompleksowych działań rewitalizacyjnych.

Jakość i dostępność przestrzeni publicznych

Główne przestrzenie publiczne, tzn. Rynek i przynależne do niego uliczki, z wyjątkiem nielicznych ogródków kawiarnianych, reprezentują poprzednią epokę zarówno ze względu na stan nawierzchni, oświetlenia, jak i przypadkowych funkcji, które pełnią. Całkowicie zaniedbaną i opuszczoną strefą są obszary przyległe bezpośrednio do rzeki Grodarz. Okolice najstarszych zabytków architektonicznych, tj. Baszty i Zamku, wymagają natychmiastowej konserwacji i zabezpieczeń, wykonane zaś przez miasto fragmentaryczne rewitalizacje chodników i zabezpieczeń skarp nie korespondują z histo-

rycznym charakterem zabudowy. Miasto z racji urozmaiconego ukształtowania terenu jest słabo dostępne dla osób niepełnosprawnych. Część tras zwiedzania łatwiej pokonać samochodem. Najważniejsze zabytki (m.in. Zamek, Baszta, Góra Trzech Krzyży) są zupełnie niedostępne dla osób poruszających się za pomocą wózków. W przewodnikach turystycznych, jako trasy zwiedzania dostępne dla osób niepełnosprawnych ruchowo, zalecane są bulwary nadwiślańskie oraz centrum miasta, czyli Rynek i Mały Rynek. Bulwary nadwiślańskie posiadają obecnie dwa podjazdy dla osób niepełnosprawnych. Są one ograniczone wysokimi murkami, które ograniczają widok na niezwykle malowniczy przełom Wisły, szczególnie osobom na wózkach inwalidzkich. Problem dostępności przestrzeni, a w zasadzie jej niedostępności, został zauważony nawet przez mieszkańców i od 2006 roku działa w Kazimierzu Fundacja „Miasto Przyjazne Wszystkim”.



Rys. 6. Podjazd dla osób niepełnosprawnych przy bulwarach nadwiślańskich (fot. E. Przesmycka)

Fig. 6. Driveway for handicapped person in Kazimierz Dolny (photo by E. Przesmycka)

Infrastruktura turystyczna

Obiekty turystyczne, w tym hotele, pensjonaty, baza gastronomiczna ulega systematycznej poprawie, budowa zaś dużych kompleksów konferencyjnych przyciąga specyficzną grupę „turystów” zjazdowo-konferencyjnych, istotnie poprawiających statystykę turystyczną miasta. Są to z reguły goście odwiedzający Kazimierz w okresie jesienno-zimowym. Druga niezwykle istotna grupa przybywających to tzw. turyści weekendowi, najczęściej mieszkańcy Lublina i Warszawy. Dla tej jedno- lub dwudniowej turystyki miasto organizuje tzw. imprezy masowe, a więc festiwale, imprezy plenerowe itp. Zjawisko to wymogło potrzebę rozwiązywania problemów komunikacyjnych, tzn. tworzenia zewnętrznych parkingów na przedpolu miasta. Forma krótkotrwałych przyjazdów do Kazimierza z okazji tzw. imprez stała się ostatnio dominującą funkcją turystyczną w Kazimierzu. Można zauważyć, iż dawny charakter wypoczynku wakacyjnego uległ zanikowi. Przyczyniło się do tego w znacznym stopniu „oddalanie się” (a właściwie

odgrodenie wałem i murem) miasta od Wisły, a co za tym idzie odcięcie istotnego czynnika rekreacyjnego, jakim jest woda.

Wnioski

Kazimierz wciąż posiada ogromny potencjał turystyczny, który jednak wymaga spojrzenia na miasto i okolice pod kątem współczesnych standardów i potrzeb turysty XXI wieku. Podstawowym warunkiem podniesienia walorów turystycznych miasta jest dostosowanie go do współczesnych form rekreacji oraz przywrócenie dawnych walorów wypoczynkowych. Kluczowym zadaniem powinno być „uruchomienie” rzeki Wisły dla rekreacji i wypoczynku czynnego. Równoległe poprawa jakości przestrzeni publicznych wraz z infrastrukturą techniczną przyczyni się do ogólnego polepszenia wizerunku tego od bez mała dwóch wieków ośrodka wypoczynkowego.

Literatura

- NIEGODZISZ J.W., 2006. Kazimierz Dolny w 3 dni. Sport i Turystyka – Muza, Warszawa.
- RUTKOWSKI H., 1972. Kazimierz Dolny. Krajobraz i architektura. Warszawa.
- TEODOROWICZ-CZEREPIŃSKA J., 1981. Kazimierz Dolny. Monografia historyczno-urbanistyczna. Towarzystwo Przyjaciół Kazimierza, Kazimierz.
- UCHWAŁA Nr VI/29/2003 Rady Miejskiej w Kazimierzu Dolnym z dnia 28 marca 2003 roku w sprawie uchwalenia miejscowego planu zagospodarowania przestrzennego miasta Kazimierza Dolnego.
- ŻURAWSKI J., 1998. Spichlerze zbożowe Kazimierza Dolnego. Historia i teraźniejszość. Towarzystwo Opieki nad Zabytkami, Kazimierz Dolny.

CHANGING THE IMAGE OF TOURIST-ATTRACTIVE LOCATIONS TO LIVE UP TO THE UP-TO-DATE STANDARD AT INTERNATIONAL LEVEL. THE CASE OF KAZIMIERZ DOLNY

Summary. For more than 40 years, the city of Kazimierz Dolny has been in the hearts and minds of Poles as a valued place crammed with dear historical and scenery associations, a permanent attraction magnetizing tourists from all over the country and beyond. The ever-increasing flow of tourists, more so in the summer time, has brought a new set of standards to which the city cannot always quite live up to. Among areas for development, in this respect, are food and accommodation industry, tourist service, and others. New types of events have spawn, such as corporate conferences, international forums, etc. At the same time, numerous cultural and historical sights worth visiting are not promoted in the right way along with the lack of infrastructure projects. The below article presents problems of changing the image and functionality of tourist-attractive locations so that they correspond to the modern requirements at international level and is exemplified with the case of Kazimierz Dolny.

Key words: historical city, tourism, scenic value

Przesmycka E., Sosnowska M., 2009. Dostosowanie miast o charakterze turystycznym do współczesnych form rekreacji i wypoczynku na przykładzie Kazimierza Dolnego. *Nauka Przyr. Technol.* 3, 1, #24.

Adres do korespondencji – Corresponding address:

Elżbieta Przesmycka, Instytut Roślin Ozdobnych i Architektury Krajobrazu, Uniwersytet Przyrodniczy w Lublinie, ul. Kr. Leszczyńskiego 58, 20-068 Lublin, Poland

Zaakceptowano do druku – Accepted for print:

12.11.2008

Do cytowania – For citation:

*Przesmycka E., Sosnowska M., 2008. Dostosowanie miast o charakterze turystycznym do współczesnych form rekreacji i wypoczynku na przykładzie Kazimierza Dolnego. *Nauka Przyr. Technol.* 3, 1, #24.*