

Dział: Ogrodnictwo

ISSN 1897-7820

http://www.npt.up-poznan.net/tom2/zeszyt4/art_43.pdf

Copyright ©Wydawnictwo Uniwersytetu Przyrodniczego w Poznaniu

AGNIESZKA KĘPKOWICZ

Katedra Łąkarstwa i Kształtowania Krajobrazu
Uniwersytet Przyrodniczy w Lublinie

SACRUM W KRAJOBRAZIE W ASPEKTCIE REKREACJI KONTEMPLACYJNEJ

Streszczenie. Wiele ośrodków pielgrzymkowych w Polsce musi obecnie zmagać się z dysonansem zachodzącym między sacrum i profanum. Turystyka kontemplacyjna (pielgrzymkowa, religijno-kulturalna, refleksyjna) staje się zjawiskiem coraz bardziej popularnym, a tym samym rośnie potrzeba znalezienia dla tej formy rekreacji rozwiązań przestrzennych realizowanych w krajobrazie otwartym. Dla opisanego relacji między sacrum i profanum dotyczących kościoła pielgrzymkowego oraz wypracowania metody tworzenia akceptowanych form rekreacji kontemplacyjnej istotne wydało się rozważenie istoty sacrum, dla którego podejmowany jest trud pielgrzymowania oraz profanum z nim związanego. W posumowaniu zwrócono uwagę na tworzenie przemyślanych i kreatywnych form przestrzennych bazujących na lokalnym kolorycie, wymogach religijnych oraz integracji z otaczającym krajobrazem.

Słowa kluczowe: turystyka religijna, krajobraz sakralny

Wstęp

Turystyka religijna (pielgrzymkowa, religijno-kulturalna, kontemplacyjna) staje się coraz bardziej popularną formą spędzania wolnego czasu, rośnie więc potrzeba znalezienia rozwiązań przestrzennych wychodzących naprzeciw oczekiwaniom pielgrzymów. Celem niniejszego opracowania jest podjęcie problematyki związanej z formami rekreacji kontemplacyjnej i religijnej w aspekcie relacji sacrum i profanum, zabytkowego charakteru obiektów kultu oraz fizycznych i duchowych potrzeb turystów przybywających do miejsc świętych.

Bezpośrednią przyczyną podjęcia rozważań było opracowanie koncepcji zagospodarowania otoczenia przy zabytkowym kościele pielgrzymkowym w Świętej Lipce w woj. warmińsko-mazurskim (rys. 1). Gospodarz obiektu, Towarzystwo Jezusowe, stanął przed problemem powierzchownego traktowania obiektu sakralnego przez turystów, polegającego na szybkim zwiedzaniu zabytku i pospiesznej modlitwie. Istotne stało się



Rys. 1. Sanktuarium pielgrzymkowe w Świętej Lipce (fot. A. Kępkowicz)

Fig. 1. Pilgrimage sanctuary in Święta Lipka (photo by A. Kępkowicz)

zapropozowanie pielgrzymom form kontemplacji religijnej, która pozwoliłaby na głębsze przeżycie misteriów religijnych i świadomą refleksję. Formy te miały być związane z wykorzystaniem terenów otaczających świętolipskie sanktuarium.

Material i metody

W opracowaniu podjęto trzy problemy badawcze. Pierwszym z nich jest odpowiedź na pytanie o samą ideę turystyki religijnej. Drugim zbadanie relacji między sacrum i profanum, czyli duchowego odbioru misteriów religijnych oraz zakłóceń z tym związanych. Trzecie zagadnienie badawcze dotyczy określenia akceptowanych form rekreacji kontemplacyjnej realizowanych w krajobrazie otwartym.

Aby odpowiedzieć na postawione pytania, wykonano dwojaki rodzaj badania. Pierwsze z nich polegało na przeglądzie literatury traktującej o istocie turystyki religijnej, znaczeniu przestrzeni sakralnej oraz formach rekreacji kontemplacyjnej związanych z krajobrazem otwartym. Uzupełniono je badaniami sondażowymi przeprowadzonymi wśród pielgrzymów przybywających do Świętej Lipki w okresie wakacyjnym, w czasie największego nasilenia pielgrzymek. 39 respondentów zostało wybieranych losowo i celowo zarazem, tak aby stanowili grupę reprezentatywną pielgrzymów przybywających do sanktuarium (mężczyźni i kobiety w wieku 15-68 lat, o różnym wykształceniu i pochodzeniu, także spoza Polski). Pytania ankietowe dotyczyły celu podejmowania pielgrzymki do sanktuariów, wewnętrznym odczuciu sacrum oraz czynnikiem utrudniającym jego przeżycie. Inna grupa pytań obejmowała zasadność uczestniczenia w formach rekreacji kontemplacyjnej związanych z krajobrazem otwartym.

Wyniki

Istotą turystyki religijnej jest przemieszczanie się człowieka (*homo religiosus*) do specjalnych miejsc związanych z sacrum. Celem pielgrzymki jest miejsce święte (*loca sacra*), miejsce doświadczania tajemnic wiary przeżywanych indywidualnie i we wspólnocie. Pielgrzymowanie jest wynikiem potrzeby odczuwalnego, zmysłowego zjednoczenia z Bogiem, wyproszenia Jego łask, miłosierdzia i przebaczenia, złożenia Mu hołdu i dziękczynienia (JACKOWSKI 1998). Dodatkowymi powodami podejmowania tego trudu jest potrzeba wzruszeń związanych z mistyką miejsca świętego, chęć przebywania we wspólnocie wierzących, radość płynąca z obserwacji wielu młodych ludzi poważnie podchodzących do spraw wiary. Jest nim również potrzeba wrażeń estetycznych związanych z pięknem założeń architektonicznych i krajobrazowych.

Pielgrzymowanie jest nie tylko prostym pokonywaniem przestrzeni, ale przemieszczaniem się do przestrzeni oczekiwanej, specjalnej, innej. Ta odmienność przyciągająca pątników związana jest ze szczególną obecnością Boga czy świętości związanych z kultem maryjnym, Męki Pańskiej, świętych Kościoła, Krzyża Świętego czy Świętej Rodziny. Jest również związana z żywą w pątnictwie na ziemiach polskich tradycją historyczną poszczególnych sanktuariów. Trud pielgrzymki podejmowano w chwilach trudnych dla narodu, stąd łączenie w miejscach kultu wartości religijnych i patriotycznych. Przestrzeń sakralna jest więc utożsamiana z przestrzenią symboliczną wywodzącą się z wydarzeń historycznych i religijnych, ważnych dla przybywających pielgrzymów.

Z turystyką religijną nieodłącznie związany jest czas potrzebny na przemieszczanie się i pobyt w sanktuarium. Oznacza to niewygody, takie jak konieczność zaspokojenia potrzeb fizjologicznych, odpoczynek oraz ograniczenia czasowe w przypadku pielgrzymowania w zorganizowanej grupie. Większość pielgrzymów, jak inni turyści, ma również potrzebę pogłębienia wiedzy na temat miejsca kultu oraz zakupu dewocjonaliów czy innych pamiątek będących rodzajem potwierdzenia pobytu, przypomnienia o odbytej pielgrzymce czy formą podzielenia się swoim duchowym przeżyciem z bliskimi.

Dla wielu pielgrzymów świętolipskie sanktuarium jest jednym z wielu obiektów pielgrzymkowych, które mieli okazję odwiedzić. Inne to Częstochowa, Gietrzwałd, Głotowo, Góra Świętej Anny, Kalwaria Zebrzydowska, Licheń, Miejsce Piastowe, Niepokalanów, Ostra Brama w Wilnie, Stoczek Klasztorny, Studzianna-Poświętne, Wadowice, Wambierzyce, amerykańska „Częstochowa” w Pensylwanii, Loretto, Salisbury.

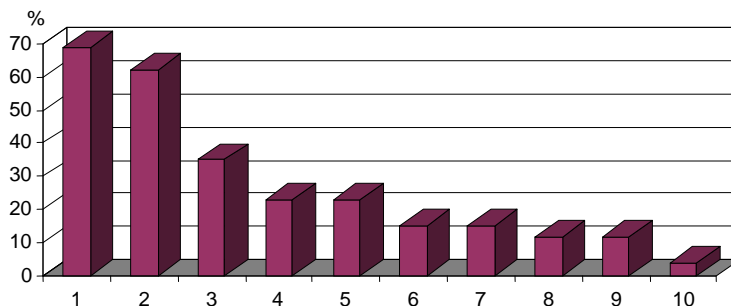
W rozważaniu problemów dotyczących form rekreacji kontemplacyjnej istotna jest relacja między sacrum i profanum. Pojęcie sacrum w tradycji chrześcijańskiej oznacza dziedzinę spraw religijnych. Jego przeciwieństwem jest profanum rozumiane jako sfera spraw świeckich, doczesnych i przyziemnych.

Dla respondentów pojęcie sacrum wiązało się z miejscem kultu i nie dotyczyło samego obrazu, figury czy relikwii, ale obejmowało również przestrzeń, do której należał kościół. Wielu pielgrzymów mówiło o wyciszeniu i podniosłym nastroju, który ogarniał ich już w momencie przekroczenia bramy sanktuarium.

Analiza sfer sacrum wskazuje na ich niejednorodny charakter (Madurowicz za MAIKIEM 2005) i określa miejsca sakralne jako sacrum czyste (świątynie, cmentarze), dalej quasi-sakralne strefy w strefie profanum i zatoki profanum w sferze sacrum oraz obszar graniczny między nimi. Poczucie świętości układa się więc falowo, natęża w miejscach świętych i opada w strefie neutralnej, czyli profanum.

Przestrzeń profanum, w której „zanurzone” jest miejsce kultu, ma nie tylko walor przyrodniczy czy estetyczny. Nie stanowi też rodzaju rezerwy terenu pod inwestycje turystyczne (SWARYCZEWSKA i ANTOLAK 2007). Jest ona kontekstem, w jakim odczytywane jest całe założenie pielgrzymkowe, budując jego krajobraz sakralny

Dla pielgrzymów zakłóceniem sfery sacrum i przeżyć duchowych z nią związanych, jego profanacją, w odniesieniu do wszystkich odwiedzanych sanktuariów, było przede wszystkim nieodpowiednie zachowanie innych ludzi – ich telefony komórkowe i hałaśliwe rozmowy. Dla uczestników wycieczek grupowych niedogodnością był pośpiech i związany z nim brak czasu na kontemplację, pełniejsze uczestnictwo w modlitwie oraz spaceru w ciekawym otoczeniu. Zwracano uwagę na zbyt bliskie umiejscowienie względem kościołów licznych straganów z pamiątkami i dewocjonaliami. Problem sanitariatów nie był podejmowany, ponieważ wszystkie ośrodki pielgrzymkowe zapewniały w tym względzie wszelkie wygody. Nieliczni zmotoryzowani turyści podkreślili znaczenie dogodnego i dobrze oznaczonego parkingu. Niewiele osób poruszało problem estetyki dalszego otoczenia, uwaga pielgrzymów skupiała się bowiem niemal wyłącznie na sanktuariach. W przypadku Świętej Lipki pielgrzymi odpoczywający na placu przed sanktuarium siadali z twarzami zwróconymi w kierunku malowniczej bryły kościoła. Rolę siedzisk w tym przypadku pełniły murki oporowe, a brak ławek nie stanowił dla pielgrzymów problemu (rys. 2).



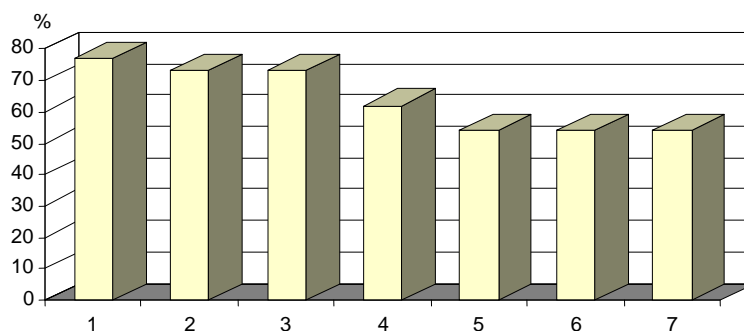
Rys. 2. Działania składające się, według respondentów, na profanum rozumiane jako zakłócenie duchowych przeżyć (w układzie procentowym): 1) nieodpowiednie zachowanie ludzi, 2) hałas, 3) brak odosobnienia w modlitwie, 4) nadmiar handlu, 5) pośpiech, 6) parkowaniem pojazdów w miejscach niedozwolonych, 7) brzydota otoczenia, 8) brak siedzisk, 9) przepych, 10) brak parkingów

Fig. 2. Activities constructing (acc. to respondents) profanum thought to be a disturbance in spiritual experience (in percentage system): 1) irresponsible human behaviour, 2) noise, 3) lack of isolation at prayer time, 4) excessive trading, 5) rush, 6) insufficient number of parking places 7) ugliness of the surroundings, 8) insufficient number of sitting places, 9) lavishness, 10) lack of parking places

Formy rekreacji kontemplacyjnej związane z turystyką religijną w krajobrazie otwartym mogą mieć różny charakter. Mogą być pasywne: modlitwa w odosobnieniu, modlitwa przed kapliczką czy rzeźbą przedstawiającą świętego, lub aktywne: uczestnic-

two w drodze pasywnej, czyli kalwarii (MITKOWSKA 2005) – spacer kontemplacyjny czy odmawianie modlitwy różańcowej przy stacjach w alei parkowej.

Na formy rekreacji kontemplacyjnej mogące zaistnieć w otoczeniu sanktuarium pielgrzymkowego wpływało szereg czynników. W przypadku sanktuarium świętolipskiego były to zalecenia inwestora dotyczące zgodności proponowanych form przestrzennych z wymogami przedstawionymi przez konserwatora zabytków oraz lokalne władze samorządowe. Wymogi te dotyczyły kwestii krajobrazu jako kontekstu przestrzennego dla obiektów zabytkowych. Mówiły także o dostosowaniu obiektu do współczesnych potrzeb, biorąc pod uwagę zabytkowy charakter i czytelną stylistykę sanktuarium. Wprowadzanie zmian związanych z adaptacją obiektów do potrzeb współczesnych pielgrzymów natrafiło na zarzuty konserwatora dotyczące „wynalazków” nieistniejących wcześniej w historii obiektu. Zadanie, przed którym stanął inwestor, polegało na dostosowaniu planów do znacznych ograniczeń wynikających z zabytkowego charakteru sanktuarium bez rezygnacji z rozbudowy przestrzeni rekreacyjnej. Gospodarze założenia pielgrzymkowego położyli nacisk na rozszerzenie przestrzeni sacrum dla przyjęcia większej liczby pielgrzymów i pogłębieniu ich przeżyć duchowych. Miało temu służyć wprowadzenie na teren rozległego dziedzińca, pobliskiego lasu oraz doliny obiektów quasi-sakralnych, takich jak: plac do odprawiania mszy św. polowych, kalwaria/droga pasyjna, szereg zakątków parkowych do indywidualnej modlitwy, miejsca w parku do modlitwy zbiorowej, niewielkiego amfiteatru wtopionego w stok doliny oraz włączenie do całości założenia istniejącej drogi różańcowej złożonej z 15 kapliczek położonych wzdłuż traktu pielgrzymiego między Reszlem a Świętą Lipką (rys. 3).



Rys. 3. Preferowane formy praktyk religijnych realizowanych w plenerze: 1) wspólne śpiewanie pieśni przy ognisku, 2) indywidualna modlitwa, 3) przedstawienia i warsztaty teatralne, 4) kalwaria, 5) modlitwa różańcowa, 6) wspólna modlitwa, 7) występy chórów

Fig. 3. Preferred religious activities realizing in an open area: 1) collective singing near a bonfire, 2) individual pray, 3) theatrical plays and workshops, 4) kalwaria-pray, 5) rosary-pray, 6) collective pray, 7) choirs accuracy

Kolejnym czynnikiem mającym wpływ na rodzaj realizowanych form misterium religijnych była podniesiona przez respondentów adekwatność proponowanych obiektów do charakteru sanktuarium (np. maryjnego czy pasyjnego). Wpływ na formy rekreacji

kontemplacyjnej miało także zróżnicowanie potrzeb pielgrzymów. Turyści podróżujący indywidualnie, mający większą swobodę czasową, wyrażali ochotę na spędzenie czasu na indywidualnej modlitwie oraz chęć uczestniczenia we wspólnym śpiewie, oglądaniu przedstawień czy występów chóralnych. Pielgrzymom przybywającym w zorganizowanych grupach podobała się idea wspólnej modlitwy na terenie parkowym. Problemem dla nich był pośpiech i brak swobody w indywidualnym wędrowaniu po terenie sanktuarium.

Z zebranych wypowiedzi wynika, że wszystkie zaproponowane formy praktyk religijnych realizowane w plenerze zyskały podobną aprobatę, choć największym zainteresowaniem cieszyło się wspólne śpiewanie przy gitarze. Wielu pielgrzymów wyrażało chęć uczestniczenia we wszystkich formach rekreacji.

Pielgrzymi podkreślali znaczenie działań, które mogłyby zachęcić młodzieży do praktyk religijnych: udział w dyskusjach, zlotach, uczestnictwo w niekonwencjonalnych zajęciach religijnych, np. warsztatach teatralnych. Aktywności te wymagałyby przystosowania terenów przy sanktuarium do przyjęcia młodzieży na dłużej poprzez wytyczenie pola namiotowego, miejsca do spożywania posiłków, amfiteatru leśnego, miejsca na ognisko czy miejsca zebrań w plenerze.

Wnioski

Pielgrzymowanie do miejsc świętych jest formą turystyki, która zyskuje na znaczeniu. Piękno turystyki sakralnej polega na oderwaniu się od rzeczywistości nie tylko w sferze fizycznej, ale i duchowej oraz na pozytywnym, uwznioślającym przeżyciu sacrum. Temu nadrzędnemu celowi winno być podporządkowanych szereg działań. Poniżej przedstawiono wnioski dotyczące problematyki związanej z formami rekreacji kontemplacyjnej w aspekcie relacji między sacrum i profanum, walorów historycznych i estetycznych obiektu oraz fizycznych i duchowych potrzeb turystów odwiedzających polskie sanktuaria:

1. Turystyka religijna polega na pokonaniu przez pielgrzymów trudów podróży i osiągnięciu celu, jakim jest obcowanie z sacrum. Dla jego głębszego przeżycia ważny jest czas, a więc dłuższy pobyt w sanktuarium: kilkugodzinny, dzienny, kilkudniowy. Dlatego istotne jest zapewnienie turystom zaplecza socjalnego: gastronomicznego, sanitarnego oraz noclegowego.
2. Na terenie sanktuariów siłą rzeczy dochodzi do przeniknięcia się sacrum i profanum. Problem polega na pogodzeniu dysonansu między tymi dwiema sferami we wpisywaniu projektowanych form rekreacji w przestrzeń sakralną. Konieczne wydaje się wydzielenie stref dla handlu pamiątkami i dewocjonaliami, posilania się, umiejscowienia toalet, parkingów czy miejsc gromadzenia się wycieczek, które w bezpośrednim sąsiedztwie miejsca świętego mogą być odbierane jako profanacja.
3. Miejsce, które jest celem pielgrzymki, oprócz funkcji miejsca świętego bierze na siebie inne funkcje związane z przyjęciem i zaopiekowaniem się pielgrzymami, których liczba w Świętej Lipce wynosi setki tysięcy rocznie. Taka rzesza turystów wymaga przestrzeni. Służyć temu ma poszerzenie miejsca świętego o przestrzeń

- quasi-sakralną z obiektami o symbolice religijnej (kapliczki, figury itp.) sprzyjającymi medytacji, spacerom kontemplacyjnym i innym formom realizowania pobożności.
4. Nowo powstające obiekty, takie jak kapliczki, zakątki parkowe z formami ogrodowymi czy aleje z pawilonami parkowymi, będą kreować przestrzeń quasi-sakralną, poszerzając przestrzeń sacrum i tworząc tym samym sakralny krajobraz. Z drugiej strony piękno okolicznego krajobrazu warto zaanektować dla pogłębienia doznań religijnych pielgrzymów wrażliwych na piękno stworzenia. Przy tworzeniu punktów widokowych oraz ustawianiu ławek nie należy zapominać o naczelnym kierunku widokowym związanym z celem pielgrzymek, czyli sanktuarium.
 5. Pielgrzymi przybywają do obiektów sakralnych nie tylko z pobudek religijnych, ale i poznawczych, aby obejrzeć zabytek i poznać jego historię. Nowopowstające obiekty rekreacji kontemplacyjnej muszą więc wpisywać się w charakter i styl budowli. Na ten aspekt kładą również nacisk biura konserwatorów zabytków, dla których nowo powstające formy winny wtopić się w tło naczelnej dominanty, jakim jest obiekt sakralny.
 6. Turystyka do miejsc świętych, jak każdy inny rodzaj, jest silnie powiązana z duchem miejsca, jego specyfiką i odmiennością. W realizowaniu form rekreacji kontemplacyjnej warto te różnice podejmować i podkreślać.
 7. Zaproponowano akceptowane formy rekreacji kontemplacyjnej wychodzące naprzeciw potrzebom pielgrzymów, bazujące na wymogach religijnych, lokalnym kolorycie oraz integracji z otaczającym krajobrazem. Są to: plac do odprawiania mszy św. polowych, droga pasyjna (kalwaria) wpisana w aleję parkową, szereg zakątków parkowych do indywidualnej modlitwy, miejsca do modlitwy zbiorowej, niewielki amfiteatr wtopiony w stok doliny oraz droga z kapliczkami-stacjami modlitwy różańcowej.
 8. Zwrócono uwagę na formy rekreacji mogące zachęcić młodych ludzi do uczestnictwa w praktykach religijnych i pełniejszym przeżywaniu misterii wiary. Oprócz form już wymienionych uwzględniono także przestrzeń dla przyjęcia młodzieży, na którą składać się może pole namiotowe, leśny amfiteatr, specjalne miejsce na spotkania dyskusyjne czy wspólne biesiady oraz miejsce na ognisko.

Podsumowanie

Problematyka turystyki kontemplacyjnej związanej z polskimi sanktuariami pielgrzymkowymi dotyczy wagi zaakceptowania tego typu aktywności jako dziedziny turystyki i zarazem podkreślenia jej specyfiki. Wynika ona z celu, jaki przyświeca znakomitej większości pielgrzymów – chęci doświadczenia podniosłych wrażeń duchowych. Istotne jest więc, by w opracowaniach dotyczących zagospodarowania otoczenia sanktuariów pielgrzymkowych łączono pierwiastek duchowy z przyziemną funkcjonalnością obiektów tak, aby sacrum i profanum koegzystowały w pełnej harmonii. Ważne jest również, by nowo powstałe formy przestrzenne nie tylko wtapiały się w otoczenie sanktuarium, ale współtworzyły krajobraz sakralny będący „ukoronowaniem wpływu religii na środowisko” (Margul za PRZYBYLSKĄ 2005).

Literatura

- EUROPEJSKA Konwencja Krajobrazowa, 2000. [www.lex.pl, 08.06.08].
- JACKOWSKI A., 1998. Miejsca święte w Rzeczypospolitej – Leksykon. Znak, Kraków.
- KĘPKOWICZ A., 2008. Sanktuarium pielgrzymkowe w Świętej Lipce a krajobraz kulturowy Warmii i Mazur. W: Święta Lipka – perła na pograniczu ziem, kultur i wyznań. Red. A. Jacyniak. Rhetos, Warszawa: 67-72.
- MAIK W., 2005. Człowiek-przestrzeń-sacrum, refleksje na temat turystyki i migracji. W: Geografia i sacrum. Red. B. Romański, S. Skiba. T. 2. Wyd. Instytutu Gospodarki i Planowania Przestrzennego UJ, Kraków: 307-313.
- MITKOWSKA A., 2005. Czynniki tradycji miejsca w kreowaniu krajobrazów kalwaryjskich. W: Geografia i sacrum. Red. B. Romański, S. Skiba. T. 2. Wyd. Instytutu Gospodarki i Planowania Przestrzennego UJ, Kraków: 329-335.
- PRZYBYLSKA L., 2005. Pojęcie przestrzeni sakralnej. W: Geografia i sacrum. Red. B. Romański, S. Skiba. T. 2. Wyd. Instytutu Gospodarki i Planowania Przestrzennego UJ, Kraków: 381-387.
- SWARYCZEWSKA M., ANTOLAK M., 2007. Sanktuaria warmińskie w planowaniu miejscowym. W: Przyroda i miasto. T. 10. Red. J. Rylke. Wyd. SGGW, Warszawa: 229-247.

SACRUM AND LANDSCAPE IN THE ASPECT OF SPIRITUAL RECREATION

Summary. A lot of “pilgrim churches” have a problem with sacrum/profanum discord. A “contemplation tourism” (pilgrims, reflective, religion and culture trips) is getting more popular now and there is a necessity to find space and solutions for rural landscape recreation. To describe positive and negative relations between sacrum and profanum in “pilgrim church” and to come up with a method of creating acceptable forms of spiritual recreation, the important thing was to rethink and consider the very essence of sacrum, for which people take the trouble of pilgrimage and profanum bound to it. The important thing pointed out in the summary, was creating a well-thought-through and creative shapes based on local “spirit of the place”, religion duties and landscape.

Key words: religion tourism, sacrum, landscape

Adres do korespondencji – Corresponding address:

Agnieszka Kępkowicz, Katedra Łąkarstwa i Kształtowania Krajobrazu, Uniwersytet Przyrodniczy w Lublinie, ul. Akademicka 13, 20-950 Lublin, Poland, e-mail: akepkowicz@wp.pl

Zaakceptowano do druku – Accepted for print:

2.10.2008

Do cytowania – For citation:

Kępkowicz A., 2008. Sacrum w krajobrazie w aspekcie rekreacji kontemplacyjnej. Nauka Przyr. Technol. 2, 4, #43.