

Dział: Ogrodnictwo

ISSN 1897-7820

http://www.npt.up-poznan.net/tom2/zeszyt4/art_27.pdf

Copyright ©Wydawnictwo Uniwersytetu Przyrodniczego w Poznaniu

PIOTR URBAŃSKI, BARBARA SZPAKOWSKA, ELŻBIETA RASZEJA

Katedra Terenów Zieleni
Uniwersytet Przyrodniczy w Poznaniu

WALORY REKREACYJNE ZIELENI POZNANIA

Streszczenie. Zieleni miejska stanowi ważny architektoniczny element podnoszący walory estetyczne miasta. Jest również istotnym czynnikiem wpływającym na stan środowiska w mieście. Z tego powodu problematyka kształtowania i pielęgnowania zieleni oraz jej ochrona powinny być zawsze ujmowane w planach zagospodarowania przestrzennego terenów miast i miejsc z nimi sąsiadujących. Na szczególną uwagę zasługuje rola zieleni w kształtowaniu przestrzennym krajobrazu miejskiego i otwartego. W warunkach miejskich tereny zieleni stanowią przeciwwagę dla terenów zabudowanych. Celem niniejszego opracowania jest przedstawienie funkcji rekreacyjnych zieleni Poznania. Szczególny nacisk położono na zasoby środowiska przyrodniczego oraz na obiekty sportowo-rekreacyjne. Badania miały na celu wykazać, czy szeroko pojęta rekreacja nie koncentruje się tylko na obiektach zamkniętych, ale dostępna jest także i rozwija się na terenach otwartych w przestrzeni miasta.

Słowa kluczowe: rekreacja, turystyka, wypoczynek, miasto Poznań

Wstęp

Rekreacja to dobrowolna działalność człowieka, której celem jest odpoczynek i rozrywka wykonywana w czasie wolnym od obowiązków zawodowych, domowych i społecznych. Zajęcia rekreacyjne mogą mieć różnorodny charakter, wynikający głównie z zainteresowań indywidualnych człowieka (HABER i URBAŃSKI 2005). Współistnienie różnych form rekreacji w naszym życiu codziennym jest wręcz wymogiem dzisiejszych czasów. Wiele osób, koncentrując się na dobrach materialnych, zapomina o konieczności aktywnego wypoczynku. Negatywne skutki życia w mieście niosą za sobą stres, zachowania afiliacyjne lub antyspołeczne, a w ostateczności także przestępczość i bezdomność. Wyznaczenie odpowiednich zasad projektowania i urządzania terenów zieleni miejskiej powinno prowadzić do pozytywnej reakcji ludzi zmierzającej do stworzenia warunków odpoczynku i regeneracji sił. Wymaga to łączenia wiedzy różnych dziedzin: nauk technicznych, przyrodniczych i psychologicznych.

System terenów rekreacyjnych Poznania oparty jest na specyficznych dla tego miasta uwarunkowaniach przyrodniczych i historycznych. Poznań cechuje urozmaicone ukształtowanie terenu. Widoczną formą jest dolina Warty, której dno znajduje się na wysokości 45 m n.p.m., o szerokości w okolicach Śródmieścia do 4 km, a na północy do 1,5 km. W krajobrazie tym wyróżniają się formy wysoczyzn morenowych z kulminacją Góry Moraskiej (154 m n.p.m.) w północnej części miasta.

Cel i metoda badań

Publikacja ma charakter przeglądu, a dane do opracowania uzyskano w wyniku badań przeprowadzonych w Katedrze Terenów Zieleni w latach 2005-2007. Celem tych badań było określenie liczby, obszaru i lokalizacji terenów zieleni Poznania służących rekreacji oraz zbadanie przystosowania ich do różnych jej form, z oceną zagospodarowania, czystości i estetyki tych terenów.

Badania polegały na zebraniu informacji na temat rekreacji w ogólnym znaczeniu oraz warunków do rekreacji na obszarze Poznania. Na terenach rekreacyjnych oceniano sposób ich zagospodarowania, czystość i estetykę, dostępność przemieszczania się (komunikacji), wyposażenie w miejsca parkingowe, punkty gastronomiczne. Ocenie poddano też zjawiska niepożądane, takie jak wandalizm, zaniedbania itp. Zwrócono również uwagę na zagrożenia dla tych terenów płynące ze strony planowanych inwestycji, głównie deweloperskich osiedli mieszkaniowych.

Wyniki

Miejsca rekreacji dla mieszkańców Poznania

System zieleni miejskiej – od idei do realizacji

Po raz pierwszy załączek komponowanego systemu zieleni miasta pojawił się w planach strefowych wykonanych w latach 1903 i 1914 przez Josepha Stübbena. W planach tych obecne są dwa pierścienie zieleni: pierwszy złożony z parków i promenad związanych z terenami pofortecznymi wokół centrum miasta na lewym brzegu Warty oraz drugi składający się z promenad towarzyszących obwodnicy otaczającej zachodnie dzielnice. Plan Stübbena dawał również początek rozwojowi zachodniego klina Poznania zakładając powstanie parku Sołackiego (GRZESZCZUK-BRENDEL i IN. 2006). W latach dwudziestych magistrat podejmował liczne, ale niestety nieudane próby rozszerzenia pierścienia zieleni, związanego z terenami pofortecznymi na prawym brzegu Warty (WILKANIEC 2005). W 1929 roku powstało pierwsze za czasów polskich całościowe opracowanie planistyczne: „Plan ogólny zabudowania miasta Poznania” wykonany przez Seweryna Pajzderskiego. W odniesieniu do zieleni pojawiły się w nim zaczątki systemu klinowo-pierścieniowego. Pierścienie stanowiły kontynuację idei Stübbena. Plan zakładał również powstanie czterech pasów zieleni wnikałych w tkankę miejską: pierwszy – południowy, wzdłuż Warty, łączący się z lasem na Dębinie, drugi – północny, przebiegający wzdłuż Warty od Cytadeli do Naramowic, trzeci – zachodni, w dolinie Bogdanki oraz czwarty – wschodni, w dolinie Cybiny (GRZESZCZUK-BRENDEL i IN. 2006).

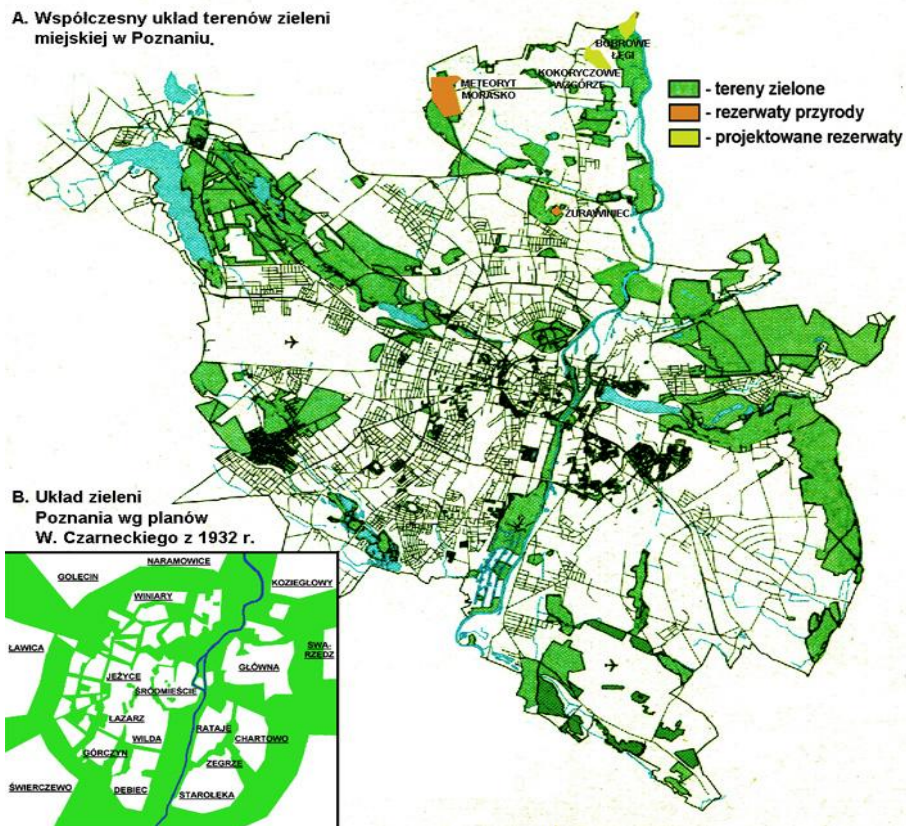
Kolejny etap prac planistycznych dotyczących Poznania stanowił rozstrzygnięty w 1931 roku „Konkurs na projekt regulacji i zabudowy miasta Poznania”. Jeden z projektów przewidywał powstanie szerokiego pierścienia zieleni przebiegającego wzdłuż drogi okrężnej (rokadowej) i scalającego zaadaptowane na parki miejskie tereny fortów zewnętrznych, a dwa spośród projektów proponowały utworzenie dodatkowego klina zieleni (wszystkie prace zakładały utworzenie czterech klinów zieleni) rozpoczynającego się od obszaru Cytadeli i wysuwającego się ku północy (WODZICZKO 1931). Przełomem w historii rozwoju systemu zieleni miejskiej Poznania był opracowany w Wydziale Planowania i Rozbudowy Miasta w 1934 roku plan ogólny miasta Poznania. Zawierał on koncepcję rozwoju systemu zieleni miejskiej, której twórcą był naczelnik Wydziału Planowania profesor Władysław Czarnecki, konsultantem naukowym projektu był natomiast profesor Adam Wodziczko. Plan z 1934 roku ustalał budowę klinowo-pierścieniowego systemu zieleni w Poznaniu, opartą na układzie fizjograficznym i możliwościach, jakie stwarzało istnienie wokół miasta niezabudowanego pierścienia terenów, na które składały się rejonny forteczne. Powstanie kolejnego, trzeciego pierścienia zieleni (o szerokości 1000-1300 m) miało opierać się na adaptacji terenów fortecznych – działek fortów zewnętrznych oraz ich rejonów (CZARNECKI 1972) (rys. 1). Plan przewidywał powstanie 10 klinów zieleni, oddzielających od siebie poszczególne dzielnice miasta, w tym cztery główne związane z dolinami rzecznyymi Warty, Bogdanki i Cybiny.

Kliny zieleni – stan obecny

Klin naramowicki. Dolina Warty stanowi główną oś fizjograficznego układu terenów zieleni Poznania. Łączy spływ wód w dolinach cieków i łączy kliny zieleni, rozdzielając zarazem wschodnie i zachodnie obszary miasta. Północny fragment przełomu Warty (klin naramowicki) jest obszarem, na którym tereny zieleni występują na równi z terenami uprzemysłowionymi. Znajdują się tu półnaturalne ekosystemy ze znaczną powierzchnią użytków ekologicznych. Obszar ten stanowi rezerwę zieleni o funkcjach rekreacyjnych.

Klin dębiński – południowa część doliny Warty. Na terenie klinu dębińskiego powstały pierwsze w Poznaniu ogrody wypoczynkowe i rekreacyjne, tory wyścigów konnych oraz kręgielnie. Do dziś pozostały pozostałości ogrodów działkowych i przystani wioślarskich. Najważniejszy na tym obszarze jest kompleks leśny zwany Dębiną. Las ten o charakterze parku jest pozostałością naturalnego ekosystemu leśnego, z utwardzonymi drogami i infrastrukturą parkową. Na tym terenie występują także ogrody działkowe, park im. Jana Pawła II, dziedziniec miejski i tereny sportowe. Na granicy miasta przestrzeń zieleni została przerwana przez zakłady przemysłowe w Luboniu. Za nimi łączy się z terenami leśnym Wielkopolskiego Parku Narodowego (na lewym brzegu) i z kompleksami lasów wzdłuż doliny Głuszyny i Głuszynki (na prawym brzegu). Obszar ten stwarza praktycznie nieograniczone możliwości rekreacji dla mieszkańców Poznania.

Klin zachodni – dolina Bogdanki. Klin zachodni zajmuje obszar między lasami nad Jeziorem Kierskim a Śródmieściem (KARNOWSKI i IN. 2005). Jest dobrym miejscem na aktywny odpoczynek, szczególnie dla mieszkańców centrum Poznania. Na tym terenie znajduje się pięć użytków ekologicznych oraz liczne obiekty sportowe i rekreacyjne. Walory krajobrazowe zwiększają dwa naturalne jeziora: Kierskie i Strzeszyńskie oraz dwa sztuczne zbiorniki wodne: jezioro Rusalka i staw, zwany Sołackim. W pobliżu Rusalki znajduje się kompleks obiektów sportowych „Olimpia”. Na południowym brzegu tego



Rys. 1. Współczesny układ terenów zieleni Poznania w porównaniu do założeń z 1932 roku (http://www.salamandra.org.pl/przyrodapoznania/zasoby/foto/uklad_zieleni_duzy.jpg)

Fig. 1. Contemporary distribution of Poznań green areas in comparison with assumptions from 1932 (http://www.salamandra.org.pl/przyrodapoznania/zasoby/foto/uklad_zieleni_duzy.jpg)

jeziora zagospodarowano znane w całym kraju tereny rekreacyjne dla jeździectwa konnego. Ważnym bogactwem zieleni tej części zachodniego klina są zagospodarowane lasy komunalne, Rodzinne Ogrody Działkowe, Ogród Dendrologiczny Uniwersytetu Przyrodniczego, Ogród Farmakognostyczny Uniwersytetu Medycznego i Ogród Botaniczny Uniwersytetu im. Adama Mickiewicza.

Klin wschodni zieleni – dolina Cybiny. Jest to obszar doliny Cybiny od Antoninka do ulicy ks. Baraniaka. Najważniejszym obiektem rekreacyjnym jest Jezioro Maltańskie. Dalej na północ, od ulicy Warszawskiej, ciągną się tereny zieleni z Cmentarzem Miejskim na Miłostowie i przylegającymi do niego lasami, po zieleniec, aż do granic miasta. Tereny te tworzą zwarty i urozmaicony kompleks przyrodniczy, na którym dominują płaszczyny wysoczyzny morenowej. Szczególnie atrakcyjne i ważne dla mieszkańców Poznania są tereny nad Jeziorem Maltańskim (z torem regatowym), zielone obszary Białej Góry, Wielkopolskiego Parku Zoologicznego i tamtejszych lasów.

Atrakcją jest kolejka Maltanka umożliwiająca przejazd trasą od Śródki do Nowego ZOO. Nad samym jeziorem zlokalizowano nowoczesne centrum rekreacji czynnej i biernej, gdzie możliwe jest uprawianie sportów narciarskich przez cały rok (Malta Ski).

Dolina Strumienia Junikowskiego. To kolejny atrakcyjny element zieleni w Poznaniu. Zajmuje obszar między Lasem Marcelesińskim a południowo-zachodnią częścią dzielnicy Dębiec. Powierzchnia uznana jest za użytek ekologiczny. Lasek Marcelesiński jest wykorzystywany, szczególnie przez mieszkańców dzielnicy Grunwald, jako miejsce odpoczynku i rekreacji. Na zachód od Strumienia Junikowskiego rozciągają się Rodzinne Ogrody Działkowe, Cmentarz Miejski na Junikowie oraz duża powierzchnia lasów. W kierunku północno-wschodnim od Strumienia Junikowskiego są obiekty przemysłowe (Rudnice, Kopanina, Luboń), bardzo szpecące krajobraz, ale po odpowiednim przekształceniu przestrzenie wolne posłużą rekreacji.

Parki leśne – najważniejszy element systemu miejskich terenów rekreacyjnych

Lasy komunalne znajdują się w bliskim sąsiedztwie miasta. Zajmują obszar około 2500 ha. Rozkład przestrzenny lasów jest zróżnicowany – zdecydowanie więcej lasów znajduje się w części północnej niż w południowej, z kolei powierzchnia tych lasów na wschodzie i zachodzie jest względnie wyrównana. Do największych skupisk lasów komunalnych należą: dolina Bogdanki i dolina Cybiny oraz w granicach miasta: Lasek Marcelesiński i Las Sucholeski (RACZKOWSKA i DUTKIEWICZ 2004). Centrum i część południową miasta charakteryzuje duży niedobór obszarów leśnych. Oprócz lasów komunalnych w granicach Poznania występują lasy innych własności, np. skarbu państwa – nadleśnictwo Babki, Czerwonak i Konstantynowo (1156 ha), innych instytucji państwowych (110 ha) i osób prywatnych (176 ha). Zasoby leśne Poznania obejmują dwa rezerваты przyrody: Żurawiniec (1,47 ha) i Morasko (54,54 ha), 20 pomników przyrody, 9 użytków ekologicznych, 3 zespoły chronionego krajobrazu i 146 obiektów leśnych przystosowanych do potrzeb turystyki i rekreacji. Lasy komunalne Poznania należą do I strefy ochronnej (KAMIŃSKI i CZERNIAK 1998).

Tereny rekreacyjne w zabudowie miejskiej

Parki – pełnią funkcje ekologiczne, wypoczynkowe, rekreacyjne i estetyczne. Jest ich łącznie 42 (parki zabytkowe (9) – 47,0 ha i parki niezabytkowe (33) – 458,12 ha). Stanowią własność komunalną i finansowane są z budżetu miejskiego. Na atrakcyjność parków ma wpływ dobre wyposażenie w urządzenia sportowe, place zabaw, ścieżki piesze i rowerowe oraz gastronomię i parkingi samochodowe. Na terenie Poznania w trakcie realizacji są: park na osiedlu Przyjaźni (III etap), park Dolna Wilda i Czechosłowacka (miejscowe plany zagospodarowania przestrzennego), stare koryto Warty – około 7 ha (rewitalizacja terenu), park na osiedlu Oświecenia (II etap), park na Ratajach (między ulicami Piłsudskiego, Inflancką, Hetmańską i Zamenhofa).

Ogrody dydaktyczne i zoologiczne w Poznaniu. Ogrody dydaktyczne i zoologiczne (specjalne) w Poznaniu zajmują powierzchnię około 134 ha. Ogród Botaniczny Uniwersytetu im. Adama Mickiewicza w Poznaniu posiada liczne kolekcje botaniczne (8 tys. gatunków i odmian) eksponowane w kilku działach. Ma charakter obiektu ogólnodostępnego w okresie od maja do września. Przez cały rok jest placówką badawczo-

-dydaktyczną Uniwersytetu. Ogród Dendrologiczny Uniwersytetu Przyrodniczego w Poznaniu, będący placówką o charakterze naukowym i dydaktycznym, dostępny jest dla gości od 1 kwietnia do 31 października. Posiada 19 sekcji (kwater) z dużą liczbą (670 taksonów) gatunków i odmian roślin drzewiastych. Ogród farmakognostyczny Uniwersytetu Medycznego w Poznaniu posiada na niedużej powierzchni (12,2 ha) kolekcję roślin zielarskich liczącą około 1500 gatunków. Stary poznański ogród zoologiczny przy ul. Zwierzynieckiej (Stare ZOO) ze względu na położenie w zwartej zabudowie śródmiejskiej nie ma możliwości rozwoju. W związku z powyższym Wielkopolski Park Zoologiczny (Nowe ZOO) stopniowo przejmuje jego inwentarz.

Zieleńce są to małe powierzchnie zieleni spełniające funkcje rekreacyjną i estetyczną w zabudowie miasta. Na terenie Poznania jest 111 zieleńców, o powierzchni 748,3 ha. Wyposażone są one w podstawowy sprzęt niezbędny do prawidłowego funkcjonowania, ale występują w niedostatecznej liczbie.

Rodzinne ogrody działkowe. Ogólna powierzchnia rodzinnych ogrodów działkowych w Poznaniu wynosi 808,76 ha, z czego około 130 ha objętych jest wieczystym użytkowaniem, około 250 ha znajduje się w użytkowaniu na czas nieoznaczony, a około 330 ha nie ma uregulowanego stanu prawnego. Zieleń rodzinnych ogrodów działkowych stanowi 90 kompleksów – rozproszonych, lecz ściśle wpisujących się w kliny zieleni miasta i pozwalających na wypoczynek około 80 000 mieszkańców Poznania. W związku z opracowaniem planu zagospodarowania przestrzennego miasta, do likwidacji przewiduje się 27 kompleksów o łącznej powierzchni 150,86 ha. Większość likwidowanych rodzinnych ogrodów działkowych znajduje się w klinie północnym i południowym. Projektowane nowe ogrody (w tym układzie) nie zrekompensują utraty dobrze zagospodarowanej zieleni.

Zieleń osiedlowa. Pod koniec października 2006 roku łączna powierzchnia zieleni osiedlowej na 19 osiedlach w Poznaniu wynosiła około 381 ha. W skali 5-stopniowej (1 – stan bardzo zły, 5 – stan bardzo dobry) stan zieleni na 1,7% powierzchni oceniono na 5; na powierzchni ok. 91% na 4, na powierzchni 6,7% na 3, pozostałe natomiast na ocenę 2 i 1.

Zieleń fortów. Zieleń towarzysząca XIX-wiecznym fortom zajmuje powierzchnię ok. 158 ha i jest pozostałością po dawnej zieleni na tych obiektach (zadrzewienia maskujące, pas przeszkód na stokach, układy liniowe wzdłuż baterii i aleje towarzyszące drogom rokadowym). Aktualnie jest to głównie roślinność spontaniczna, porastająca i niszcząca pozostałości dawnych obiektów militarnych. Zieleń fortów pełni też ważną funkcję ekologiczną – stanowi schronienie dla nietoperzy zamieszkujących wnętrza tych budowli (WILKANIEC 2004).

Miejskie obiekty sportowo-rekreacyjne. Obiekty i tereny sportowo-rekreacyjne w granicach Poznania należą do Poznańskiego Ośrodka Sportu i Rekreacji (POSiR). Można tu wymienić: tor regatowy i korty tenisowe „Malta”, lodowisko, centrum sportowe, tory luznicze, stadion miejski przy ul. Bułgarskiej 5/5 z widownią na prawie 19 000 miejsc, wyposażony w sztuczne oświetlenie i 5 boisk treningowych o nawierzchni trawiastej, Ośrodek Sportowy „Chwiałka” z dwoma basenami oraz brodzikiem, Ośrodek Przywodny „Rataje” – ma korty tenisowe, baseny kąpielowe, boiska do koszykówki i siatkówki oraz kręgielnie, Pływalnię Letnią w parku Kasprowicza – z dwoma basenami, brodzikiem dla dzieci i boiskami do gier, Młodzieżowy Ośrodek Sportu – z boiskiem piłkarskim, treningowym, do piłki ręcznej i do koszykówki, Cam-

ping „Strzeszynek” (w dzierzawie) – ośrodek położony nad Jeziorem Strzeszyńskim (11 km od centrum Poznania), o powierzchni prawie 7 ha, z motelem i restauracją, Ośrodek „Rusałka” (w dzierzawie) – około 5 km od centrum Poznania, zajmujący teren około 4 ha, Ośrodek „Krzyżownicy” (w dzierzawie) – położony nad Jeziorem Kierskim, w odległości około 10 km od centrum miasta, wyposażony w kąpielisko i piaszczystą trawiastą plażę, prywatne obiekty sportowo-rekreacyjne: Malta Ski (całoroczny stok narciarski i saneczkowy, pole do minigolfa oraz plac zabaw dla dzieci), Centrum Rekreacji „Niku” (siłownia i sala do aerobiku).

W Poznaniu istnieją tereny otwarte, niezagospodarowane, które mogą być wykorzystane dla potrzeb rozbudowy terenów zieleni, rekreacji i wypoczynku, np.:

- część powierzchni przy parku Wodziczki – przy ulicach Przepadek, Obornickiej i Pułaskiego. Propozycja – utworzenie zieleńca przez wprowadzenie drzew liściastych i iglastych oraz krzewów;
- obszar na zachód od toru kolejowego Poznań-Strzeszyn, od ulicy Gołęcińskiej na południu, ulic Lutyckiej, Koszalińskiej i Krajeńskiej na północy i do ulicy Biskupińskiej na południu. Propozycja – zalesienie terenu i stworzenie zaplecza parkingowego dla korzystających z obiektów sportowych „Olimpia” i jeziora Rusałka;
- obszar potocznie zwany „Kopanina” – teren o wielu enklawach zadrzewień, lecz porośnięty dziką roślinnością, z licznymi niewielkimi zbiornikami wodnymi (dawne glinianki). Propozycja: istniejące tu użytki ekologiczne można znacznie poszerzyć i wzbogacić o zieleń o charakterze krajobrazowym;
- rejon Strumienia Junikowskiego. Propozycja: zagospodarować zielenią parkową (ulica Wieruszewska a Ziębicka, do toru kolejowego Poznań-Zbąszyń);
- teren między ulicami: Litewską, Niestachowską i Grudzieniec. Propozycja: teren mógłby stać się rezerwą zieleni w sąsiedztwie parku Sołackiego.

Wnioski

1. Tereny zieleni Poznania, w szczególności istniejący układ pierścieniowo-klinowy, stanowią potencjał dla rozwoju rekreacji. Są ważnym elementem miejskiego krajobrazu budującym tożsamość mieszkańców Poznania. Niezbędna jest ochrona elementów tego układu, a przede wszystkim zachowanie jego ciągłości przestrzennej.

2. Duże i zwarte kompleksy zieleni miejskiej, przy istniejącej dogodnej komunikacji, stwarzają korzystne warunki do realizacji rekreacji indywidualnej i grupowej.

3. W porównaniu do ubiegłych lat można zauważyć zdecydowaną poprawę w rozwoju warunków sprzyjających turystyce i rekreacji na terenie Poznania. W ostatnich latach wzrasta liczba elementów wyposażenia składników terenów zieleni w urządzenia sprzyjające rozwojowi rekreacji w przestrzeni miasta.

4. Należy zmierzać do utrzymania i zwiększenia zasobów zieleni na terenie Poznania, a szczególną opieką, ze względu na trudne warunki wzrostu w mieście, trzeba otoczyć założenia zieleni przyulicznej.

5. Badania wykazały, że procentowy udział terenów zieleni w strukturze miasta ulega zmniejszeniu. Nie wystarczy utrzymanie i pielęgnacja historycznego układu zieleni, konieczne jest projektowanie i zarządzanie nowych terenów.

6. Nowe osiedla mieszkaniowe charakteryzuje zbyt duże zagęszczenie zabudowy, co sprawia, że nie ma na tych terenach dostatecznej powierzchni biologicznie czynnej i odpowiednich warunków do codziennej rekreacji ich mieszkańców.

7. Tereny zieleni nieurządzonej są coraz częściej przeznaczane pod zabudowę, mimo iż stanowią potencjał rozwojowy systemu zieleni miejskiej. Powoduje to przerwanie ciągłości przestrzennej i degradację historycznego klinowo-pierścieniowego układu zieleni miejskiej Poznania.

Literatura

- CZARNECKI J., 1972. Ewolucja systemu zieleni Poznania. Miasto 6.
- HABER Z., URBAŃSKI P., 2005. Kształtowanie terenów zieleni z elementami ekologii. Wyd. AR, Poznań.
- GRZESZCZUK-BRENDEL H., KODYM-KOZACZKO G., KLAUSE G., MARCINIAK B., OSYRA N., 2006. Architektura i urbanistyka Poznania w XX wieku. Red. T. Jakimowicz. Wyd. Miejskie, Poznań.
- KAMIŃSKI B., CZERNIAK A., 1998. Opinia naukowa charakteryzująca strukturę i zdrowotność wybranych zadrzewień miejskich. Droga-Las, Poznań.
- KARNOWSKI J.M., BALACHOWSKA J., BISSINGER M., 2005. Zaopatrzenie w wodę miasta Poznania. W: Środowisko naturalne miasta Poznania. Cz. II. Urząd Miejski w Poznaniu.
- RACZKOWSKA E., DUTKIEWICZ M., 2004. Inwentaryzacja drzew na terenie Poznania. Poznań.
- WILKANIEC A., 2004. Zieleń zewnętrznego pierścienia fortów poznańskich. Praca doktorska. Katedra Terenów Zieleni AR, Poznań.
- WILKANIEC A., 2005. Zieleń poznańskich fortyfikacji. *Kron. M. Pozn.* 1 (Za mundurem...).
- WODZICZKO A., 1931. Rezerwy zieleni w rozbudowie naszych miast ze szczególnym uwzględnieniem Poznania. *Ochr. Przyr.* 11.

RECREATIONAL VALUES OF GREEN AREAS OF POZNAŃ

Summary. Urban greenery constitutes an important architectural element improving esthetic values of the city. It is also a significant factor influencing the environment of the city. Therefore the problem of shaping and tending green areas and their protection ought to be included in cities development plans and the surroundings. Special attention ought to be paid to the role of greenery in shaping the open and urbanized landscape. In cities green areas compete with built-up areas. The aim of the paper was to present the recreational function of green areas in Poznań. Moreover natural resources and sporting and recreational facilities were described. The studies tend to indicate that various recreational activities concentrate not only on closed objects but also are accessible and develop on the areas open to the public.

Key words: recreation, tourism, rest, Poznań

Urbański P., Szpakowska B., Raszeja E., 2008. Walory rekreacyjne zieleni Poznania. Nauka Przyr. Technol. 2, 4, #27.

Adres do korespondencji – Corresponding address:

Piotr Urbański, Katedra Terenów Zieleni, Uniwersytet Przyrodniczy w Poznaniu, ul. Dąbrowskiego 159, 60-594 Poznań, Poland, e-mail: ktzmain@up.poznan.pl

Zaakceptowano do druku – Accepted for print:

24.09.2008

Do cytowania – For citation:

Urbański P., Szpakowska B., Raszeja E., 2008. Walory rekreacyjne zieleni Poznania. Nauka Przyr. Technol. 2, 4, #27.